

ACCORDE WOJTEK LENGYEL RÉSZVÉNYALAP TÁJÉKOZTATÓJA ÉS KEZELÉSI SZABÁLYZATA

Alapkezelő:

Accorde Alapkezelő Zrt. (Székhely: 1123 Budapest, Alkotás utca 55-61.)

Forgalmazók:

Concorde Értékpapír Zrt. (Székhely: 1123 Budapest, Alkotás utca 55-61.)

SPB Befektetési Zrt. (1051, Budapest, Vörösmarty tér 7-8. 3. emelet)

Erste Befektetési Zrt. (1138 Budapest, Népfürdő u. 24-26. 8. em)

Raiffeisen Bank Zrt. (székhely: 1133, Budapest, Váci út 116-118.)

Letétkezelő:

Raiffeisen Bank Zrt. (székhely: 1133 Budapest, Váci út 116-118.)

Közzététel napja: 2023. 11.17.

Hatályba lépés napja: 2023.11.17.

A Magyar Nemzeti Bank a Tájékoztató jóváhagyása során az abban szereplő adatok valóságát nem vizsgálja és nem vállal felelősséget az abban foglalt információk valóságáért.

Tartalom

Meghatározások.....	6
TÁJÉKOZTATÓ	10
I. Az Alapra vonatkozó információk.....	10
1. Az Alap alapadatai.....	10
2. A befektetési alappal kapcsolatos határozatok	11
3. A befektetési alap kockázati profilja	13
4. A befektetők részére szóló tájékoztatás elérhetősége	16
5. Adózási információk	16
II. A forgalomba hozatallal kapcsolatos információk.....	18
6. A befektetési jegyek forgalomba hozatala.....	18
III. A közreműködő szervezetekre vonatkozó részletes információk.....	18
7. A befektetési alapkezelőre vonatkozó információk.....	18
8. A letétkezelőre vonatkozó információk.....	20
9. A könyvvizsgálóra vonatkozó információk.....	21
10. Olyan tanácsadókkal kapcsolatos információk, amelyek díjazása a befektetési alap eszközeiből történik.....	21
11. A forgalmazóra vonatkozó információk (forgalmazónként).....	22
12. Az ingatlanértékelőre vonatkozó információk	24
13. Az adott tárgykörre vonatkozó egyéb információk	24
1. sz. melléklet	25
KEZELÉSI SZABÁLYZAT	25
I. A befektetési alapra vonatkozó alapinformációk	25
1. A befektetési alap alapadatai	25
2. A befektetési alapra vonatkozó egyéb alapinformációk	26
3. A befektetéskezelésre, továbbá a befektetési jegyek forgalomba hozatalára és forgalmazására vonatkozó, valamint az Alap és a Befektető közötti jogviszonyt szabályozó jogszabályok felsorolása	27
4. A befektetés legfontosabb jogi következményeinek leírása, beleértve a joghatóságra, az alkalmazandó jogra és bármilyen olyan jogi eszköz meglétére vagy hiányára vonatkozó információkat, amelyek az ABA letelepedése szerinti országban hozott ítéletek elismeréséről és végrehajtásáról rendelkeznek:	29
II. A befektetési jegyre vonatkozó információk (sorozatonként).....	29
5. A befektetési jegyek ISIN azonosítója	29
6. A befektetési jegyek névértéke.....	30

7. A befektetési jegy devizaneme	30
8. A befektetési jegy előállításának módja, a kibocsátásra, értékesítésre vonatkozó információk	30
9. A befektetési jegyre vonatkozó tulajdonjog igazolásának és nyilvántartásának módja.....	30
10. A befektetőnek a befektetési jegy által biztosított jogai, annak leírása, hogy az ABAK hogyan biztosítja a befektetőkkel való tisztességes bánásmódot, és amennyiben valamely befektető kivételezett bánásmódban részesül, vagy erre jogot szerez, a kivételezett bánásmód leírása, a kivételezett bánásmódban részesülő befektetőtípusok azonosítása, valamint adott esetben ezek az ABA-hoz vagy az ABAK-hoz fűződő jogi és gazdasági kötődésének leírása; az adott tárgykörre vonatkozó egyéb információk	31
III. Az Alap befektetési politikája és céljai, ezen belül különösen:	31
11. Az Alap befektetési céljainak, specializációjának leírása, feltüntetve a pénzügyi célokat is (pl.: tőkenövekedés vagy jövedelem, földrajzi vagy iparági specifikáció).....	32
12. Befektetési stratégia, a befektetési alap céljai megvalósításának eszközei	32
13. Azon eszközkategóriák megjelölése, amelyekbe az Alap befektethet, külön utalással arra vonatkozóan, hogy a befektetési alap számára engedélyezett-e a származtatott ügyletek alkalmazása	33
14. Az egyes portfólióelemek maximális, illetve minimális vagy tervezett aránya	34
15. A befektetési politika minden esetleges korlátozása, valamint bármely olyan technika, eszköz vagy hitelfelvételi jogosítvány, amely a befektetési alap kezeléséhez felhasználható, ideértve a tőkeáttétel alkalmazására, korlátozására, a garanciák és eszközök újbóli felhasználására vonatkozó megállapodásokat és az alkalmazható tőkeáttétel legnagyobb mértékét, utalva arra, hogy ABA esetében az éves és féléves jelentés tartalmazza a 6. melléklet XI. pontjának megfelelő információkat	35
16. A portfólió devizális kitettsége	38
17. Ha a tőke-, illetve hozamígéret a befektetési alap befektetési politikájával van alátámasztva, akkor a mögöttes tervezett tranzakciók leírása	38
18. Hitelfelvételi szabályok	38
19. Azon értékpapírokat kibocsátó vagy garantáló államok, önkormányzatok vagy nemzetközi szervezetek, amelyeknek az értékpapírjaiba az alap eszközeinek több mint 35 százalékát fekteti.....	38
20. A leképezett index bemutatása és az egyes értékpapírok indexbeli súlyától való eltérésének maximális nagysága	38
21. Azon befektetési alap befektetési politikája, amelybe a befektetési alapba fektető befektetési alap eszközeinek legalább 20 százalékát meghaladó mértékben kíván befektetni	38
22. A cél-ÁÉKBV, illetve annak részalapjának megnevezése, a cél-ABA megnevezése, letelepedésére vonatkozó információk:.....	38
23. Az adott tárgykörre vonatkozó egyéb információk, így pl. a mögöttes alapok letelepedésére vonatkozó információk, amennyiben az ABA alapok alapja.	38
24. Származtatott ügyletekkel kapcsolatos információk	38

25. Ingatlanalapra vonatkozó speciális rendelkezések.....	40
IV. A kockázatok.....	41
26. A kockázati tényezők valamint annak bemutatása, hogy az ABAK hogyan felel meg a 16.§ (5) bekezdésben előírt feltételeknek:.....	41
26.1. Az ABA likviditási kockázatának kezelése, visszaváltási jogok és a befektetőkkel kötött visszaváltási megállapodások leírása, utalva arra, hogy ABA esetében az éves és féléves jelentés tartalmazza a 6. melléklet X. pontjának megfelelő információkat.....	49
V. Az eszközök értékelése.....	50
27. A nettó eszközérték megállapítása, közzétételének helye és ideje, a hibás nettó eszközérték számítás esetén követendő eljárás.....	50
28. A portfólió elemeinek értékelése, az értékelési eljárásnak és az eszközök értékelése során használt árképzési módszerek a leírása, beleértve a nehezen értékelhető eszközök értékelése során a 38. §-nak megfelelően alkalmazott módszereket.....	52
29. A származtatott ügyletek értékelése.....	56
30. Az adott tárgykörre vonatkozó egyéb információk.....	58
VI. A hozammal kapcsolatos információk.....	58
31. A hozam megállapításának és kifizetésének feltételei és eljárása.....	58
32. Hozamfizetési napok.....	58
33. Az adott tárgykörre vonatkozó egyéb információk.....	58
VII. A befektetési alap tőkéjének megóvására, illetve a hozamra vonatkozó ígélet és teljesítésének biztosítása.....	58
34. A tőke megóvására, illetve a hozamra vonatkozó ígélet.....	58
35. Az adott tárgykörre vonatkozó egyéb információk.....	58
VIII. Díjak és költségek.....	58
36. A befektetési alapot terhelő díjak, költségek mértéke és az alapra terhelésük módja.....	58
Sikerdíj számítás módja az Alapra vonatkozóan.....	59
37. A befektetési Alapot és a befektetőket terhelő egyéb lehetséges költségek vagy díjak (ez utóbbiak legmagasabb összege), kivéve a 36. pontban említett költségeket.....	66
38. Ha az Alap eszközeinek legalább 20 százalékát más kollektív befektetési formákba fekteti, a befektetési célként szereplő egyéb kollektív befektetési formákat terhelő alapkezelési díjak legmagasabb mértéke.....	67
39. A részalapok közötti váltás feltételei és költségei.....	67
40. Az adott tárgykörre vonatkozó egyéb információk.....	67
IX. A befektetési jegyek folyamatos forgalmazása.....	67
41. A befektetési jegyek vétele.....	67
42. A befektetési jegyek visszaváltása.....	68
43. A befektetési jegyek folyamatos forgalmazásának részletszabályai.....	69

44. A befektetési jegyek vételi, illetve visszaváltási árának meghatározása.....	69
45. Azoknak a szabályozott piacoknak a feltüntetése, ahol a befektetési jegyeket jegyzik, illetve forgalmazzák	69
46. Azoknak az államoknak (forgalmazási területeknek) a feltüntetése, ahol a befektetési jegyeket forgalmazzák	69
47. Az adott tárgykörre vonatkozó egyéb információk	70
X. Az Alapra vonatkozó további információ	71
48. Befektetési alap múltbeli teljesítménye.....	71
49. Amennyiben az adott alap esetében mód van a befektetési jegyek bevonására, ennek feltételei.....	71
50. A befektetési alap megszűnését kiváltó körülmények,a megszűnés hatása a befektetők jogaira	71
51. Minden olyan további információ, amely alapján a befektetők kellő tájékozottsággal tudnak határozni a felkínált befektetési lehetőségről.....	72
XI. Közreműködő szervezetekre vonatkozó alapszervezeti információk.....	74
52. A befektetési alapkezelőre vonatkozó alapszervezeti információk (cégnév, cégforma, cégjegyzékszám)	74
53. A letétkezelőre vonatkozó alapszervezeti információk (cégnév, cégforma, cégjegyzékszám), feladatai	74
54. A könyvvizsgálóra vonatkozó alapszervezeti információk (cégnév, cégforma, cégjegyzékszám) , feladatai	75
55. Az olyan tanácsadóra vonatkozó alapszervezeti információk (cégnév, cégforma, cégjegyzékszám), amelynek díjazása a befektetési alap eszközeiből történik.....	76
56. A forgalmazóra vonatkozó alapszervezeti információk (cégnév, cégforma, cégjegyzékszám), feladatai	76
57. Az ingatlanértékelőre vonatkozó alapszervezeti információk (cégnév, cégforma, cégjegyzékszám)..	77
58. A prime brókerre vonatkozó információk	77
58.1. A prime bróker neve	77
58.2. Az ABA prime brókerrel kötött megállapodása lényegi elemeinek, a felmerülő összeférhetlenségek kezelésének leírása	77
58.3. A letétkezelővel kötött esetleges megállapodás azon elemének leírása, amely az ABA eszközei átruházásának és újrafelhasználásnak lehetőségére vonatkozik, továbbá a prime brókerre esetlegesen átruházott felelősségre vonatkozó információ leírása.....	77
59. Harmadik személyre kiszervezett tevékenységek leírása, az esetleges összeférhetlenségek bemutatása.....	77
2. sz. MELLÉKLET - Az Alap forgalmazó helyeinek listája.....	79

Meghatározások

A befektetési alapokat működtető intézményi háttér legfontosabb szereplői és a jelen Tájékoztatóban használt fogalmak:

Alap: Az Accorde Wojtek Lengyel Részvényalap megnevezésű befektetési alap

Alapok: az Accorde Alapkezelő Zrt. által kezelt alapok

ABA: alternatív befektetési alap

ABAK: alternatív befektetési alapkezelő, azaz rendszeres gazdasági tevékenységként egy vagy több ABA-t kezelő befektetési alapkezelő

ABAK- irányelv: az alternatív befektetési alapkezelőkről szóló 2011/61/EU irányelv

ABAK-rendelet: az alternatív befektetési alapkezelőkről szóló 231/2013/EU rendelet

ABA székhely szerinti tagállama: Magyarország;

Alapdeviza: az Alap kibocsátási pénzneme. Amennyiben az Alapnak több eltérő devizában kibocsátott sorozata van, akkor a Kezelési Szabályzat 6. pontjában megjelölt sorozat kibocsátási pénzneme az Alap alapdevizája

Alapkezelő: befektetési alapkezelési tevékenység végzésére vonatkozó engedéllyel rendelkező ABAK illetve ÁÉKBV alapkezelő részvénytársaság, jelen esetben az Accorde Alapkezelő Zrt. (Székhely: 1123 Budapest, Alkotás utca 55-61.)

ÁKK: Államadósság Kezelő Központ Zártkörűen Működő Részvénytársaság

Befektetési alap: befektetési jegyek nyilvános vagy zártkörű kibocsátásával létrehozott és működtetett, jogi személyiséggel rendelkező kollektív befektetési forma, amelyet a befektetési alapkezelő a befektetők általános megbízása alapján, azok érdekében kezel

Befektetési alapkezelési tevékenység: a befektetési alapkezelő által, a meghirdetett befektetési elveknek megfelelő befektetési alap kialakítása és a befektetési alap portfóliójában lévő egyes eszközelemeknek (pénzügyi eszköz vagy ingatlan) a befektetési alapkezelő döntése alapján, a befektetési alap meghirdetett befektetési elveihez igazodó adásvétele

Befektetési jegy: a Kbtv-ben meghatározott módon és alakszerűséggel a befektetési alap mint kibocsátó által sorozatban forgalomba hozott, a befektetési alappal szembeni, a befektetési alap kezelési szabályzatában meghatározott követelést és egyéb jogokat biztosító, átruházható értékpapír

Befektető: az a személy, aki a befektetési alapkezelővel vagy más befektetési szolgáltatóval kötött szerződés alapján saját vagy más pénzét, egyéb vagyontárgyát részben vagy egészben a tőkepiac, illetve a szabályozott piac, tőzsde hatásaitól teszi függővé, kockáztatja

CETOP Index (Közép-Európai Blue Chip index): A Budapesti Értéktőzsde által naponta számított részvényindex.

WIG 20 Index: A Varsói értéktőzsde által naponta számított részvényindex

Bszt.: a befektetési vállalkozásokról és az árutőzsdei szolgáltatókról, valamint az általuk végezhető tevékenységekről szóló 2007. évi CXXXVIII. törvény

Cstv.: a csődeljárásról és a felszámolási eljárásról szóló 1991. évi XLIX. törvény

Dematerializált értékpapír: a Tpt.-ben és külön jogszabályban meghatározott módon, elektronikus úton létrehozott, rögzített, továbbított és nyilvántartott, az értékpapír tartalmi kellékeit azonosítható módon tartalmazó adatösszesség

E-nap: a nettó eszközérték, illetve az árfolyam érvényességének napja

EMEA: (Europe, the Middle East and Africa) Európa, a Közel-Kelet és Afrika országainak összefoglaló elnevezése

EMU: Európai Monetáris Unió tagállamainak összessége

EU: az Európai Unió tagállamainak összessége

Felügyelet vagy MNB: felügyeleti hatóság, amely engedélyezi az alapok létrehozatalát, folyamatosan ellenőrzi az alapkezelő és a letétkezelő tevékenységét ; a Magyar Nemzeti Bank, illetve jogelődei (ÁÉTF, ÁÉF, PSZÁF)

Forgalmazási Hely: a Tájékoztató 2. sz. mellékletében felsorolt, bankok és befektetési vállalkozások ügyfélforgalom számára nyitva álló helységei

Forgalmazási nap: minden olyan nap, amely az adott alap befektetési jegyeinek tényleges forgalmazása folyik

Forgalmazó: A jelen Tájékoztató II.11. pontjában és a Kezelési szabályzat 1.7. pontjában megjelölt forgalmazó, melynek feladata a befektetési jegyek forgalmazása, a befektetők információkkal, tájékoztatókkal való ellátása

Hpt. a hitelintézetekről és a pénzügyi vállalkozásokról szóló 2013. évi CCXXXVII. törvény

Kbftv.: a kollektív befektetési formákról és kezelőikről, valamint egyes pénzügyi tárgyú törvények módosításáról szóló 2014. évi XVI. törvény

Kezelési szabályzat: a jelen Tájékoztató 1. számú mellékletét képező szabályzat, amely a befektetési alap kezelése során az alap kezelésének szabályait a Kbftv. 3. számú mellékletének megfelelő - a Felügyelet által jóváhagyott - kezelési szabályzatba kell foglalni, amely az alapkezelő és a befektetők közötti általános szerződési feltételeket tartalmazza.

Kibocsátó: az alap

Kiemelt Befektetői Információ (KIID): a Befektetési alapról mint ABA-ról készített, a befektetőknek adandó legfontosabb információkat tartalmazó rövid dokumentum;

Kormányrendelet: 78/2014. (III.14.) Korm. rendelet a kollektív befektetési formák befektetési és hitelfelvételi szabályairól

Könyvvizsgáló: feladata az alap éves beszámolójának auditálása, nyilvántartásainak ellenőrzése

Letétkezelés: a pénzügyi eszköz letéti őrzése, a kamat, az osztalék, a hozam, illetőleg a törlesztés beszedése és egyéb kapcsolódó szolgáltatás együttes nyújtása, ideértve az óvadék (biztosíték) kezelésével összefüggő szolgáltatásokat

Letétkezelő: a Bszt. 5. § (2) bekezdésének b) pontjában meghatározott letétkezelési szolgáltatásra vonatkozó engedéllyel rendelkező magyarországi székhelyű befektetési vállalkozás vagy hitelintézet nevezetesen Raiffeisen Bank Zrt.. (székhely: 1133 Budapest, Váci út 116-118.)

MNB: Magyar Nemzeti Bank

Nettó eszközérték: a befektetési alap vagyonában szereplő eszközök értéke - ideértve az aktív időbeli elhatárolásokat és a kölcsönbe adásból származó követeléseket is - csökkentve az azt terhelő összes kötelezettséggel, beleértve a passzív időbeli elhatárolásokat is;

Nyíltvégű befektetési alap: az olyan befektetési alap, amelynek befektetési jegyeit a befektetők a folyamatos forgalmazás során az alap futamideje alatt megvásárolhatják, továbbá a befektetési jegyeket a befektetési alap kezelési szabályzatában foglalt szabályok szerint a futamidő alatt visszaválthatják

RMAX: a három hónapnál hosszabb, de egy évnél rövidebb futamidejű nyilvánosan kibocsátott fix kamatozású Magyar Állampapírokból képzett, az Államadósság Kezelő Központ (ÁKK) által elfogadott hivatalos index

OECD: Gazdasági Együttműködési és Fejlesztési Szervezet,

Portfólió: az adott alapban lévő befektetési eszközök összessége

Ptk.: a Polgári Törvénykönyvről szóló 2013. évi V. törvény

T-nap: az ügyletkötésre vonatkozó megbízás leadásának napja

Tanácsadók: az alapkezelő a befektetési alapok portfóliójának kialakításához egyéb tanácsadókat is igénybe vehet. A tanácsadókat be kell mutatni az alap tájékoztatójában

Tájékoztató: a Befektetési Jegyek nyilvános forgalomba hozatalához és folyamatos forgalmazásához készített, a Felügyelet által jóváhagyott jelen dokumentum, melynek a Kezelési Szabályzat is része

Törvény (Kbftv.): a kollektív befektetési formákról és kezelőikről, valamint egyes pénzügyi tárgyú törvények módosításáról szóló 2014. évi XVI. törvény

Tpt.: a tőkepiacról szóló 2001. évi CXX. törvény

Végrehajtási Partner: azon befektetési szolgáltatók, akikkel az alapkezelő származtatott ügyletek lebonyolítására megállapodást kötött

Eszköz definíciók

Állampapír: a magyar vagy külföldi állam, az MNB, az Európai Központi Bank, vagy az Európai Unió más tagállamának jegybankja által kibocsátott hitelviszonyt megtestesítő értékpapír

Bankbetét: a pénzügyintézetnél elhelyezett pénzt jelenti, melyért a bank kamatot fizet és a befektetett összeggel együtt meghatározott időpontban visszafizeti.

Befektetési jegy: befektetési alap nevében sorozatban kibocsátott értékpapír, amely megtestesíti a befektető tulajdoni hányadát az alap vagyonában, így minden befektető az általa birtokolt jegyek arányában részesedhet az alap hozamaiból és tőkájéből

Certifikát: az értékpapírosított származékos termékek, a certifikátok speciális, bankok által kibocsátott instrumentumok, amelyek bármely befektetési eszköz osztályra, illetve ezek tetszőleges kombinációjára létrehozhatók

Diszkont kincstárjegy: olyan rövidebb futamidejű állampapír, amely kamatot nem fizet, hanem a névértéknél alacsonyabb, diszkont áron kerül forgalomba, lejáratkor pedig a névértéket fizeti vissza

ETF: tőzsdén kereskedett befektetési alapok, amelyek befektetési jegyeik a részvényekhez hasonlóan közvetlenül a tőzsdén forognak

ETN: hitelviszonyt megtestesítő értékpapír, amelyek a részvényekhez hasonlóan közvetlenül a tőzsdén forognak

Jelzáloglevél: kizárólag jelzálog-hitelintézet által kibocsátott, ingatlannal fedezett, kötvény jellegű értékpapír, amely a hitelintézet hitelállományának finanszírozására szolgál

Kötvény: hitelviszonyból eredő pénzkövetelést biztosító értékpapír, amelyben a kibocsátó arra kötelezi magát, hogy az ott megjelölt pénzüsszeget, valamint annak előre meghatározott kamatát a kötvény mindenkorli tulajdonosának a megjelölt időben és módon megfizeti

Likvid eszköz: a pénz, a hitelintézettel állampapírra kötött, felmondhatóságában nem korlátozott repó, az átruházhatóságában nem korlátozott, nyilvános árjegyzéssel rendelkező állampapír, a felmondhatóságában nem korlátozott betét, továbbá az átruházhatóságában nem korlátozott, nyilvános árjegyzéssel rendelkező, legfeljebb egyéves hátralévő futamidejű, nyilvánosan forgalomba hozott hitelviszonyt megtestesítő értékpapír.

OTC részvény: tőzsdéken kívüli, nem szabályozott piacon kereskedett részvény

Részvény: a részvénytársaságok alapításakor vagy alaptőkéjük felemelésekor kibocsátott olyan tulajdonviszonyt megtestesítő értékpapír, amely egyrészt megtestesíti a részvénytársaság alaptőkéjének meghatározott, a részvény névértékének megfelelő hányadát, másrészt önmagában testesíti meg a részvényes tagsági jogait és kötelezettségeit

Származtatott ügylet: olyan ügylet, amelynek értéke az alapjául szolgáló pénzügyi eszköz, deviza, áru vagy referenciárata (alaptermék) értékétől függ, és önálló kereskedés tárgyát képezi (derivatíva)

Tőzsdei részvény: a tőzsdéken, mint szabályozott piacon kereskedett részvény

Vállalati kötvény: gazdálkodó szervezet által kibocsátott hitelviszonyt megtestesítő értékpapír

Egyéb, a Tájékoztatóban és Kezelési Szabályzatban használt fogalmak jelentése: a Tájékoztatóban és Kezelési Szabályzatban szereplő azon fogalmak vonatkozásában, melyek meghatározását sem a Tájékoztató, sem a Kezelési Szabályzat egyéb pontjai nem tartalmazzák, a Kbtv. által meghatározott definíciók alkalmazandók.

Egyéb információk

Az Alap működését és befektetési jegyeinek forgalmazását jelenleg a Törvény szabályozza.

Az Alap felügyeletét az MNB látja el. Az Alap létrehozása Magyarországon történt.

Az Alap részletes befektetési politikája a Kezelési Szabályzatban olvasható.

TÁJÉKOZTATÓ

I. Az Alapra vonatkozó információk

1. Az Alap alapadatai

1.1. A befektetési alap neve

Accorde Wojtek Lengyel Részvényalap

elnevezés angolul: Accorde Wojtek Polish Equity Fund

1.2. A befektetési alap rövid neve

Accorde Wojtek Lengyel Részvényalap

elnevezés angolul: Accorde Wojtek Polish Equity Fund

1.3. A befektetési alap székhelye

1123 Budapest, Alkotás utca 55-61.

1.4. A befektetési alapkezelő neve

Accorde Alapkezelő Zrt.

1.5. A letétkezelő neve

Raiffeisen Bank Zrt.

1.6. A forgalmazó neve

Concorde Értékpapír Zrt.

SPB Befektetési Zrt.

Erste Befektetési Zrt.

Raiffeisen Bank Zrt.

1.7. A befektetési alap működési formája (zártkörű vagy nyilvános)

Nyilvános

1.8. A befektetési alap fajtája (nyíltvégű vagy zártvégű)

Nyíltvégű

1.9. A befektetési alap futamideje (határozatlan vagy határozott), határozott futamidő esetén a futamidő lejáratának feltüntetése

Határozatlan futamidejű

1.10. Annak feltüntetése, ha a befektetési alap ÁÉKBV-irányelv alapján harmonizált alap.

ABAK irányelv alapján harmonizált.

1.11. Az Alap által kibocsátott sorozatok száma, jelölése, annak feltüntetése, hogy az egyes sorozatok milyen jellemzőkben térnek el egymástól

Sorozat	Eltérés
Accorde Wojtek Lengyel Részvényalap (A sorozat, HUF)	ISIN HU0000720958

Accorde Wojtek Lengyel Részvényalap (B sorozat, EUR)	ISIN HU0000720966, Devizanem, devizafedezett sorozat
Accorde Wojtek Lengyel Részvényalap (I sorozat, HUF)	ISIN HU0000720974, Alapkezelői díj, visszaváltási megbízás teljesítése T+5. munkanap*

- A visszaváltási megbízások a megbízás befogadását az A és B sorozat esetén (T nap) követő harmadik (T+3 nap) munkanapon kerülnek teljesítésre, az I sorozat esetén a megbízás befogadását (T nap) követő ötödik munkanapon (T+5 nap) kerülnek teljesítésre az ügyfélszámlán és értékpapírszámlán.

1.12. Az Alap elsődleges eszközkategória típusa (értékpapír- vagy ingatlanalap)

Értékpapír alap

1.13. Annak feltüntetése, ha az Alap tőkéjének megóvására, illetve a hozamra vonatkozó ígéretet bankgarancia vagy kezesi biztosítás biztosítja (tőke-, illetve hozamgarancia) vagy azt a befektetési alap részletes befektetési politikája támasztja alá (tőke-, illetve hozamvédelem); az ennek feltételeit a kezelési szabályzatban részletesen tartalmazó pont megjelölése

Nem alkalmazandó. Az Alapra nincs semmilyen tőke- illetve hozamígéret, vagy tőke-, illetve hozamgarancia.

1.14. Az adott tárgykörre vonatkozó egyéb információ

Nincs egyéb információ

2. A befektetési alappal kapcsolatos határozatok

2.1. Az Alap működési formájától és fajtájától függően a kezelési szabályzat, a tájékoztató, a kiemelt befektetői információ és a hirdetemény alapkezelő általi elfogadásának, megállapításának időpontja, az alapkezelői határozat száma (forgalomba hozatalonként, azaz sorozatonként)

Sorozat	Igazgatósági Határozat Száma	Igazgatósági Határozat Kelte
Accorde Wojtek Lengyel Részvényalap (A sorozat, HUF)	1/20180517	2018.05.17.
Accorde Wojtek Lengyel Részvényalap (B sorozat, EUR)	1/20180517	2018.05.17.
Accorde Wojtek Lengyel Részvényalap (I sorozat)	1/20180517	2018.05.17.

2.2. Az Alap működési formájától és fajtájától függően a kezelési szabályzat, a tájékoztató, a kiemelt befektetői információ és a hirdetemény jóváhagyásáról, valamint a nyilvános forgalomba hozatal engedélyezéséről hozott felügyeleti határozat száma, kelte (sorozatonként)

Sorozat	Felügyeleti határozat száma	Felügyeleti határozat kelte
Accorde Wojtek Lengyel Részvényalap (A sorozat, HUF)	H-KE-III-330/2018	2018.07.13.
Accorde Wojtek Lengyel Részvényalap (B sorozat, EUR)	H-KE-III-330/2018	2018.07.13.
Accorde Wojtek Lengyel Részvényalap (I sorozat)	H-KE-III-330/2018	2018.07.13.

2.3. Az Alap Felügyelet általi nyilvántartásba vételéről hozott határozat száma, kelte

2018.08.15.-én kelt H-KE-III-385/2018. számú határozat

2.4. Az Alap nyilvántartási száma (lajstromszáma) a Felügyelet által vezetett nyilvántartásban

1111-767

2.5. Az Alap működési formájától és fajtájától függően a kezelési szabályzat, a tájékoztató és a kiemelt befektetői információ módosításáról szóló alapkezelői határozatok száma, kelte

Sorozat	Igazgatósági Határozat Száma	Igazgatósági Határozat Kelte
Accorde Wojtek Lengyel Részvényalap	1/20190409	2019.04.09.
Accorde Wojtek Lengyel Részvényalap	1/20210913	2021.09.13.
Accorde Wojtek Lengyel Részvényalap	1/20230110	2023.01.10.
Accorde Wojtek Lengyel Részvényalap	1/20230801	2023.08.01.

2.6. A kezelési szabályzat módosításának jóváhagyásáról szóló felügyeleti határozatok száma, kelte

Sorozat	Felügyeleti Határozat Száma	Felügyeleti Határozat Kelte
Accorde Wojtek Lengyel Részvényalap	H-KE-III-433/2019	2019.07.18.
Accorde Wojtek Lengyel Részvényalap	H-KE-III-752/2021	2021.12.10.
Accorde Wojtek Lengyel Részvényalap	H-KE-III-96/2023	2023.02.22.
Accorde Wojtek Lengyel Részvényalap	H-KE-III-550/2023	2023.09.08.

2.7. Az adott tárgykörre vonatkozó egyéb információ

Nincs egyéb információ

3. A befektetési alap kockázati profilja

3.1. A befektetési alap célja

A befektetési alap célja 2023.10.31-ig: Az Alapkezelő az Alap befektetési politikája által megengedett eszközökön belül elsősorban a Budapesti Értéktőzsdén naponta számított CETOP index (Közép-Európai Blue Chip Index) komponensei közül válogat. Az alap célja, hogy az Alap forrásainak átlagosan 90 százalékát szabályozott tőzsdére bevezetett részvényekbe fektesse.

Az Alap származtatott ügyleteket kizárólag fedezeti célból alkalmazza.

Mivel az Alapkezelő piaci várakozásainak függvényében választja ki azokat az eszközöket, amelyeket az adott befektetési környezetben jó befektetésnek tart, az Alap összetétele dinamikusan változhat. Ebből adódóan az Alap nem mindig egyformán reagál a tőkepiacok változásaira. Az Alap pozícióit az Alapkezelő úgy igyekszik kialakítani, hogy az a befektetési jegy-tulajdonosok által befektetett tőke értékét középtávon gyarapítsa.

Referenciahozam (benchmark):

Az A és az I sorozat esetében a referenciahozam 90 százalékban a CETOP index (Közép-Európai Blue Chip Index) teljesítménye forintban 10%-ban RMAX index teljesítménye forintban

Az B sorozat esetében a referenciahozam 90 százalékban a CETOP index (Közép-Európai Blue Chip Index) teljesítménye euróban 10%-ban RMAX index teljesítménye euróban.

A befektetési alap célja 2023.11.01-től: Az Alapkezelő az Alap befektetési politikája által megengedett eszközökön belül elsősorban a Varsói Értéktőzsdén naponta számított WIG 20 index komponensei közül válogat, ugyanakkor másodsorban az alap fektethet olyan részvénybe is, amely nem tagja az indexnek de a Közép-Európai gazdasági folyamatok határozzák meg fundamentumait. Az alap célja, hogy az Alap forrásainak átlagosan 90 százalékát szabályozott tőzsdére bevezetett részvényekbe fektesse.

Az Alap származtatott ügyleteket kizárólag fedezeti célból alkalmazza.

Mivel az Alapkezelő piaci várakozásainak függvényében választja ki azokat az eszközöket, amelyeket az adott befektetési környezetben jó befektetésnek tart, az Alap összetétele dinamikusan változhat. Ebből adódóan az Alap nem mindig egyformán reagál a tőkepiacok változásaira. Az Alap pozícióit az Alapkezelő úgy igyekszik kialakítani, hogy az a befektetési jegy-tulajdonosok által befektetett tőke értékét középtávon gyarapítsa.

Referenciahozam (benchmark):

Az A és az I sorozat esetében a referenciahozam 90 százalékban a WIG 20 index teljesítménye forintban 10%-ban RMAX index teljesítménye forintban

Az B sorozat esetében a referenciahozam 90 százalékban a WIG 20 index teljesítménye euróban 10%-ban RMAX index teljesítménye euróban.

A befektetési alap eszközeinek legalább 80 százalékát Magyarországon kívül kibocsátott, valamint forgalmazott eszközökbe fekteti.

3.2. Annak a jellemző befektetőnek a profilja, akinek a befektetési alap befektetési jegyeit szánják

Az alapot azon közép- és hosszabb távon gondolkodó, magas kockázattűrő hajlandósággal rendelkező befektetőink figyelmébe ajánljuk, akik/amelyek befektetett tőkéjükön 3 éves időtartamban a betéteknél és a pénzügyi befektetéseknél magasabb hozamot szeretnének realizálni, de nem érzékenyek az esetleges tőkeveszteségre, továbbá a néhány hónapig tartó esetleges kedvezőtlen hozamokra, mindemellett nem kívánják napi szinten követni a régiós piaci események változását, és annak megfelelően átcsoportosítani megtakarításaikat az alacsonyabb és magasabb kockázatú eszközök között, hanem mindezt pénzügyi szakemberekre bíznák.

A befektetés alapkezelő által javasolt legrövidebb befektetési időtartama: 3 év.

3.3. Azon eszközkategóriák, amelyekbe az Alap befektethet, külön utalással arra vonatkozóan, hogy az Alap számára engedélyezett-e a származtatott ügyletek alkalmazása

Az Alap potenciális befektetési területe 2023.11.01-től elsősorban a lengyel WIG 20 index mindenkori komponensei, ugyanakkor másodsorban az alap fektethet olyan részvénybe is, amely nem tagja az indexnek de a Közép-Európai gazdasági folyamatok határozzák meg fundamentumait.

Ezenkívül a likviditás megfelelő kezelése miatt az Alap az alábbi eszközökbe is fektet: bankbetétek, kötvények, hitelviszonyt megtestesítő értékpapírok, a befektetési jegy devizanemétől eltérő devizában denominált eszközök, devizák, kollektív befektetési formák, ETN-ek, szabályozott piacra bevezetett és tőzsdén kívüli származtatott ügyletek, szabályozott piacra/ tőzsdére bevezetett certifikátok, állampapírra kötött repo ügyletek, valamint a Kormányrendelet 17 §. (1) bekezdés a. pontjában hivatkozott, 2.§. (1) bekezdés d. pontjában meghatározott értékpapírok .

A tőzsdén kívüli, más néven nem szabványosított (OTC) ügyleteken belül az alap fektethet, határidős devizaügyletekbe, egyéb határidős ügyletekbe, nem tőzsdei opciós ügyletekbe, swap ügyletekbe, összetett származtatott ügyletekbe és CFD ügyletekbe. A tőzsdei azaz szabványosított ügyletek esetén az alap fektethet tőzsdei határidős ügyletekbe és tőzsdei opciós ügyletekbe.

A származtatott ügyletekbe történő befektetés engedélyezett az Alap számára azzal, hogy az Alap a Kormányrendelet 17.§ (1) e) pontja alapján származtatott ügyletekbe fektethet, kizárólag fedezeti céllal.

3.4. Figyelemfelhívás az Alap kezelési szabályzatának azon pontjára vonatkozóan, mely a befektetési alap kockázati tényezőinek bemutatását tartalmazza

A kezelési szabályzat 26. pontja mutatja be részletesen a kockázati tényezőket. A Befektetők számára befektetési döntésük meghozatala előtt elengedhetetlen a kockázati tényezők áttanulmányozása.

3.5. A származtatott ügyletek alkalmazásának célja (fedezeti vagy a befektetési célok megvalósítása), lehetséges hatása a kockázati tényezők alakulására

Az Alap kizárólag olyan származtatott ügyletet köthet, amelyek a kockázat csökkentésének (fedezeti cél) és/vagy a portfólió hatékony kezelésének (befektetési célok megvalósítása) célját szolgálják.

A származtatott ügyletekből adódó pozíciók az alap partner kockázatát növelhetik.

3.6. Amennyiben a befektetési alap befektetési politikája alapján egy adott intézménnyel szembeni, az adott intézmény által kibocsátott átruházható értékpapírokba vagy pénzügyi eszközökbe történő befektetésekből, az adott intézménynél elhelyezett betétekből, és az adott intézménnyel kötött tőzsdén kívüli származtatott ügyletekből eredő összevont kockázati kitétsége meghaladhatja a befektetési alap eszközeinek 20 százalékát, figyelemfelhívás az ebből fakadó speciális kockázatokra.

Az Alap befektetési politikája alapján több intézménnyel (Concorde Értékpapír Zrt., UniCredit Bank Hungary Zrt., OTP Bank Nyrt., Raiffeisen Bank Zrt., ING Bank NV Magyarországi Fióktelepe, MKB Bank Zrt., Saxo Bank, Erste Befektetési Zrt.) szembeni, az adott intézmény által kibocsátott átruházható értékpapírba vagy pénzügyi eszközbe történő befektetésekből, az adott intézménnyel kötött tőzsdén kívüli származtatott ügyletekből, az adott intézménynél elhelyezett betétekből eredő összevont kockázati kitétség meghaladhatja az Alap eszközeinek 20 százalékát, ami megnöveli az Alapban a partnerkockázatot.

A felsorolt intézmények valamelyikének nem teljesítése az Alap nettó eszközértékének jelentős csökkenését okozhatja.

3.7. Amennyiben a befektetési alap alapvetően nem az átruházható értékpapírok vagy pénzügyi eszközök közé tartozó eszközkategóriákba fektet be, vagy leképez egy meghatározott indexet, figyelemfelhívás a befektetési alap befektetési politikájának ezen elemére

Nem alkalmazandó.

3.8. Amennyiben a befektetési alap nettó eszközértéke a portfólió lehetséges összetételénél vagy az alkalmazható kezelési technikáinál fogva erőteljesen ingadozhat, az erre vonatkozó figyelemfelhívás

Mivel az Alap földrajzi kitétsége első sorban a Lengyel szabályozott tőzsdére bevezetett értékpapírok, másodsorban a Közép-Európai szabályozott tőzsdére bevezetett értékpapírokra terjed ki, ezért a földrajzi specifikáció valamint az egyedi részvények árfolyam ingadozása miatt az alap nettó eszközértéke erősen ingadozhat.

3.9. Amennyiben a befektetési alap - a Felügyelet engedélye alapján - eszközeinek akár 100 százalékát fektetheti olyan, különböző átruházható értékpapírokba és pénzügyi eszközökbe, amelyeket valamely EGT-állam, annak önkormányzata, harmadik ország, illetve olyan nemzetközi szervezet bocsátott ki, amelynek egy vagy több tagállam is tagja, az erre vonatkozó figyelemfelhívás

Nem alkalmazandó.

3.10. Az adott tárgykörre vonatkozó egyéb információ

Az Európai Parlament és a Tanács (EU) 2019/2088 Rendeletének (SFDR) 6. cikk (1) bekezdésében foglaltaknak megfelelően az Alapkezelő az Alap vonatkozásában alábbi tájékoztatást nyújtja:

A befektetések vonatkozásában jelentőséggel bír a fenntartható fejlődés fontossága is. Az egyes befektetésekben az ún. fenntarthatósági tényezők (azaz a környezeti, társadalmi és munkavállalói kérdések, az emberi jogok tiszteletben tartása, valamint a korrupció és a vesztegetés elleni küzdelemmel kapcsolatos kérdések) figyelembevételével nagyobb mértékű pozitív hatást gyakorolhat a befektetések értékére. A fenntarthatósági kockázat felmerülése ezzel szemben negatívan befolyásolhatja a befektetést. Fenntarthatósági kockázatnak minősül az olyan környezeti, társadalmi

vagy irányítási esemény vagy körülmény, melynek bekövetkezése, illetve fennállása tényleges vagy potenciális, lényeges negatív hatást gyakorolhat a befektetés értékére is.

Ezért a befektetési döntések meghozatala során a fenntarthatósági kockázatok, azaz a környezeti, társadalmi és irányítási (environmental, social, governance) hatásokból eredő kockázatok is figyelembevételre és értékelésre kerülnek az alábbiak szerint:

Az Alapkezelő a befektetési döntéshozatalában a fenntarthatósági kockázatokat a számára elérhető nyilvános információk, mutatók alapján értékeli akként, hogy figyelemmel van arra, hogy a befektetési politika szerinti befektetésekre lehetőség szerint olyan eszközök vonatkozásában ne kerüljön sor, amelyek kibocsátója, előállítója vonatkozásában felmerül, hogy tevékenysége a fenntarthatóságra lényeges káros hatást gyakorolna (pl. környezetet súlyosan károsító tevékenységet végeznek, megsértik az alapvető emberi jogokat, tevékenységvégsűkhöz gyermekmunkát alkalmaznak, a munkavállalók jogait súlyosan megsértik, munkahelyi diszkrimináció merül fel stb.). A befektetési politika szabályainak betartásával és keretein belül a befektetési döntések meghozatal során azon kibocsátók, előállítók eszközei, amelyek a környezeti, társadalmi és vállalatirányítási faktorokat tartalmazó mutatói (ún. ESG kritériumok mérésére szolgáló mutatói) alacsonyabbak, illetőleg azon előállítók termékei, amelyek értéke nagy súlyban ilyen kibocsátók eszközeinek az értékétől függ, kisebb súllyal kerülhetnek figyelembe vételre, ugyanis ebben az esetben nagyobb annak a valószínűsége, hogy az eszköz esetében a fenntarthatósági kockázat nagyobb, amely a fenntarthatósági tényezőkre lényegesen káros hatást gyakorolhat és nem kizárt, hogy mindez az eszköz hozamára negatív hatást fejt ki

4. A befektetők részére szóló tájékoztatás elérhetősége

4.1. Annak a helynek a megnevezése, ahol az Alap tájékoztatója, kezelési szabályzata, a kiemelt befektetői információ, a rendszeres tájékoztatás célját szolgáló jelentések, valamint a rendkívüli tájékoztatás célját szolgáló közlemények - ezen belül a befektetők részére történő kifizetésekkel, a befektetési jegyek visszaváltásával kapcsolatos információk – hozzáférhetőek

A Befektetők részére történő kifizetések, a Befektetési jegyek visszaváltása, az Alap napi Nettó eszközértéke, éves, féléves jelentései, havi portfólió-jelentései, az Alapra vonatkozó hivatalos közlemények és az Alappal kapcsolatos egyéb információk megtekinthetők a forgalmazási helyeken, a www.accorde.hu internetes oldalon, valamint a Felügyelet által üzemeltetett nyilvános közzétételi felületen, a www.kozzetetelek.mnb.hu oldalon.

4.2. Az adott tárgykörre vonatkozó egyéb információ

Nincs egyéb információ.

5. Adózási információk

Az Alapkezelő felhívja a befektetők figyelmét, hogy az adózási jogszabályok részletes áttekintése elengedhetetlen a befektetési döntéseik meghozatalához. A következő információk a Tájékoztató készítésének pillanatában helytállóak, azonban a jogszabályok időközben változhatnak, ezért a befektetési döntés konkrét meghozatala előtt javasolt a hatályos adózási előírásokról a Befektetőnek tájékozódnia.

5.1. Az Alapra alkalmazandó adózási rendszer befektetők szempontjából releváns elemeinek rövid összefoglalása

Magyarországon a befektetési alapok a társasági adónak nem alanyai, így a befektetési alapok az éves (pl. kamat és osztalékbevételekből származó) nyereségük után Magyarországon nem fizetnek

adót. Amennyiben az Alap az összegyűjtött tőkét Magyarországon kívül fekteti be, akkor az Alap adófizetési kötelezettsége az adott befektetés szerinti ország jogszabályai és ennek az országnak Magyarországgal fennálló kettős adóztatás elkerüléséről szóló egyezmény rendelkezéseinek figyelembevételével kerül meghatározásra.

Az Alap befektetési jegyét jelen Tájékoztató készítésekor különadó terheli. Az adó alapja negyedévente az Alap befektetési jegy sorozatainak átlagos eszközértéke, az adó éves mértéke az adóalap 0,05%-a. A fizetendő adót az Alapkezelő állapítja meg, szedi be az Alaptól, vallja be és fizeti meg.

5.2. A befektetők részére kifizetett hozamot és árfolyamnyereséget a forrásnál terhelő levonásokra vonatkozó információ

Természetes személyek

A Tájékoztató aláírásakor hatályos személyi jövedelemadóról szóló 1995. évi CXVII. törvény (továbbiakban: SZJA Törvény) értelmében kamatjövedelemnek minősül a nyilvánosan forgalomba hozott és forgalmazott, a Tpt-ben ilyenként meghatározott hitelviszonyt megtestesítő értékpapír, kollektív befektetési értékpapír esetében a magánszemély tulajdonosnak kamat és/vagy hozam címén kifizetett bevétel, illetve beváltáskor visszaváltáskor, az átruházáskor elért bevételből az árfolyamnyereségre irányadó rendelkezések szerint megállapított rész.

- Magyarországon adóügyi illetőséggel rendelkező magánszemélyek. Ilyen magánszemélynek a Forgalmazó által kifizetett kamatjövedelmet ezen befektetési alapok esetében - jelen Tájékoztató készítésének időpontjában 15% kamatadó terheli, amelynek megfizetésére és bevallására alapesetben a Forgalmazó kötelezett. Amennyiben a magánszemélyt kapcsolatok fűzik más országhoz, az adóügyi illetőség és a jövedelmet terhelő adómérték az adott országnak Magyarországgal fennálló kettős adóztatás elkerüléséről szóló egyezmény rendelkezéseinek figyelembevételével kerül meghatározásra.
- Magyarországon adóügyi illetőséggel nem rendelkező magánszemélyek. Ilyen magánszemélyek általában a Magyarországon devizakülföldinek minősülő magánszemélyek. Adóköteles jövedelmük az illetőség szerinti országban adóztatható, figyelemmel ennek az országnak Magyarországgal fennálló kettős adóztatás elkerüléséről szóló egyezményének rendelkezéseire.

Az illetőségigazoláshoz a külföldi adóhatóság - az adómentességhez való jogosultság igazolására a nemzetközi szervezet - által kiállított angol nyelvű illetőségigazolás, annak magyar nyelvű szakfordítása, vagy ezek egyikéről készült másolat szükséges. Amennyiben a kifizető az adó- és egyéb közterhekkel kapcsolatos nemzetközi közigazgatási együttműködés egyes szabályairól szóló 2013. évi XXXVII. törvény (a továbbiakban: Aktv.) alapján Jelentő Magyar Pénzügyi Intézménynek minősül, akkor a külföldi magánszemély illetőségének megállapításakor az Aktv.-ben meghatározott átvilágítási szabályok alkalmazásával megállapított illetőséget veszi figyelembe, az Aktv.-ben meghatározott, érintett államok esetében. Ha a magánszemély illetősége szerinti ország és Magyarország között létrejött kettős adóztatás elkerüléséről szóló egyezmény ezt előírja, akkor az egyezményben foglaltak alkalmazásához haszonhúzó nyilatkozat megtétel is szükséges. Ha a külföldi illetőségű magánszemélytől levont adó mértéke magasabb, mint a nemzetközi egyezmény alapján alkalmazandó adómérték, akkor a levont adó és az egyezmény szerinti adó különbözetének visszaigénylésére az állami adóhatóságtól van lehetősége a külföldi

magánszemélynek a kifizető által a levont Szja-ról kiadott igazolás, valamint az egyezmény alkalmazásához szükséges iratoknak (a külföldi adóhatóság - az adómentességhez való jogosultság igazolására a nemzetközi szervezet - által kiállított angol nyelvű illetőségigazolás, annak magyar nyelvű szakfordítása, vagy ezek egyikéről készült másolat és – szükség szerint – haszonhúzó nyilatkozat) a bemutatásával.

- A szociális hozzájárulási adóról szóló 2018. évi LIII. törvény veszélyhelyzet ideje alatt történő eltérő alkalmazásáról szóló 205/2023. (V. 31.) Korm. rendelet értelmében a 2023. július 1. napjától megszerzett befektetési jegy kamata, hozama után a hivatkozott kormányrendelet szerinti természetes személyt a fentiken túl szociális hozzájárulási adó is terheli, amelynek mértéke 13% és amelyet a Forgalmazó állapít meg, von le, vall be és fizet meg a kormányrendelet rendelkezései szerint.

A hatályos SZJA Törvény alapján továbbá lehetőség van olyan konstrukciók – így tartós befektetési számla, nyugdíj-előtakarékossági számla - keretei között nyilvántartani befektetési jegyeket, amelyeken adómentesítés érhető el és amelyre a fentiektől eltérő adózási szabályok irányadók.

Jogi személyek egyéb szervezetek

- Magyarországon adóügyi illetőséggel rendelkező jogi személyek (illetve a társasági adóról és osztalékadóról szóló 1996. évi LXXXI. törvény hatálya alá tartozó személyek). A befektetési jegyek hozama ezeknél a társaságoknál az adóköteles bevételt növeli, ami után az érvényes magyar adójogszabályok szerint kell az adót megfizetni.
- Magyarországon adóügyi illetőséggel nem rendelkező jogi, egyéb szervezetek esetében a befektetési jegyek hozama ennek az országnak Magyarországgal fennálló kettős adóztatás elkerüléséről szóló egyezményének rendelkezései szerint adóztatható figyelemmel ennek az országnak Magyarországgal fennálló kettős adóztatás elkerüléséről szóló egyezményének rendelkezéseire.

II. A forgalomba hozattal kapcsolatos információk

6. A befektetési jegyek forgalomba hozatala

Nem alkalmazandó

III. A közreműködő szervezetekre vonatkozó részletes információk

7. A befektetési alapkezelőre vonatkozó információk

7.1. A befektetési alapkezelő neve, cégformája

Név: Accorde Alapkezelő Zrt.

Cégforma: zártkörűen működő részvénytársaság

7.2. A befektetési alapkezelő székhelye

1123 Budapest, Alkotás utca 55-61.

7.3. A befektetési alapkezelő cégjegyzékszám

01-10-048486

7.4. A befektetési alapkezelő alapításának dátuma, határozott időtartamra alapított társaság esetén az időtartam feltüntetése

Az alapítás ideje: 2015. Június 4.

7.5. Ha a befektetési alapkezelő más befektetési alapokat is kezel, ezek felsorolása

Accorde Abacus Alap
Accorde Prizma Alap
Accorde Selection Részvény Alap
Accorde Eklektika Alapok Alapja
Accorde Forza Alapok Alapja
Accorde Első Román Befektetési Alap
Accorde Abszolút Hozamú Kötvény Alapok Alapja
Accorde Származtatott Esernyőalap
Accorde Trezor USD Alap
Accorde Cuvée Befektetési Alap
Accorde Spartan Görög Részvényalap
Accorde America Részvényalap
Accorde Főnix Recovery Részvényalap
Accorde Bond Alap
Accorde Eurobond Alap

7.6. Egyéb kezelt vagyon nagysága

Nincs egyéb kezelt vagyon.

7.7. A befektetési alapkezelő munkaszervezetének operatív vezetését ellátó, ügyvezető és felügyelő szerveinek tagjai és beosztásuk, azon társaságon kívüli főbb tevékenységeik megjelölése mellett, ahol ezek az adott társaságra nézve jelentőséggel bírnak

A társaság Igazgatóságának elnöke: Régely Károly

A társaság Igazgatóságának tagjai, egyben ügyvezetői: Mezei Magdolna és Gyurcsik Attila

A Felügyelőbizottság tagjai: Veverán Mónika (elnök), Móró Tamás, Olasz Róbert

A fent megjelölt személyek közül az alábbiak a következő jelentőséggel bíró pozíciókat töltik be az Alapkezelőn kívül

Régely Károly – Concorde Értékpapír Zrt vezérigazgató

Mezei Magdolna - Concorde Értékpapír Zrt vezérigazgató helyettes, TC Befektetési Zrt. vezérigazgató

Veverán Mónika - Concorde Értékpapír Zrt igazgató Back Office, Kontrolling, Kockázatkezelés

Olasz Róbert - Concorde Értékpapír Zrt külső kapcsolatokért felelős igazgató

7.8. A befektetési alapkezelő jegyzett tőkéjének összege, jelezve a már befizetett részt

Alaptőke: 100.000.000 Ft, ebből befizetve 100.000.000 Ft. (2022. december 31-én)

7.9. A befektetési alapkezelő saját tőkéjének összege

Saját tőke: 1,378,476 e Ft (2022. december 31-én)

7.10. A befektetési alapkezelő alkalmazottainak száma

14 fő (2022. december 31-én)

7.11. Azon tevékenységek és feladatok megjelölése, amelyekre a befektetési alapkezelő harmadik személyt vehet igénybe

Az Alapkezelő a tevékenységének hatékonyabb ellátása érdekében harmadik személyt vehet igénybe. Ezen tevékenységek az alábbiak:

- Compliance
- Belső ellenőr
- IT belső ellenőr
- IT szolgáltatás
- az Alapkezelő és az Alapkezelő által kezelt befektetési alapok könyvelése
- jogi tanácsadás

7.12. A befektetéskezelésre igénybe vett vállalkozások megjelölése

Nem alkalmazandó.

8. A letétkezelőre vonatkozó információk

8.1. A letétkezelő neve, cégformája

Raiffeisen Bank Zrt.

8.2. A letétkezelő székhelye

1133 Budapest, Váci út 116-118.

8.3. A letétkezelő cégjegyzékszama

Cg.: 01-10-041042

8.4. A letétkezelő fő tevékenysége

64.19.'08. Egyéb monetáris közvetítés

8.5. A letétkezelő tevékenységi köre

6419'08 Egyéb monetáris közvetítés (Főtevékenység)

6499'08 M. n. s. egyéb pénzügyi közvetítés

6612'08 Értékpapír-, árutőzsdei ügynöki tevékenység

6619'08 Egyéb pénzügyi kiegészítő tevékenység

8.6. A letétkezelő alapításának időpontja

1986. december 10.

8.7. A letétkezelő jegyzett tőkéje

50.000.000.000 Ft (2022. december.31.)

8.8. A letétkezelő utolsó független könyvvizsgálói jelentéssel ellátott számviteli beszámolója szerinti saját tőkéje

351 853 016 682 Ft (2022. december 31.)

8.9. A letétkezelő alkalmazottainak száma

2,456 fő (2022. december 31.)

9. A könyvvizsgálóra vonatkozó információk

9.1. A könyvvizsgáló társaság neve, cégformája

Generalltax Könyvvizsgáló és Adótanácsadó Kft.

9.2. A könyvvizsgáló társaság székhelye

6456, Madaras, Báthori u 35

9.3. A könyvvizsgáló társaság kamarai nyilvántartási száma

001038

9.4. Természetes személy könyvvizsgáló neve

Nem alkalmazandó

9.5. Természetes személy könyvvizsgáló címe

Nem alkalmazandó

9.6. Természetes személy könyvvizsgáló kamarai nyilvántartási száma

Nem alkalmazandó

9.7. Figyelmeztetés arra, hogy a zártkörű befektetési alap éves és féléves jelentésében közölt számviteli információkat nem kell könyvvizsgálóval felülvizsgáltatni

Nem alkalmazandó

10. Olyan tanácsadókkal kapcsolatos információk, amelyek díjazása a befektetési alap eszközeiből történik

10.1. A tanácsadó neve, cégformája

Nem alkalmazandó.

10.2. A tanácsadó székhelye

Nem alkalmazandó.

10.3. A tanácsadó cégjegyzékszám, a cégjegyzéket vezető bíróság vagy más szervezet neve

Nem alkalmazandó.

10.4. A befektetési alapkezelővel kötött szerződés lényeges rendelkezései, a tanácsadó díjazására vonatkozó kivételével, amelyek fontosak lehetnek a befektetőkre nézve

Nem alkalmazandó.

10.5. A tanácsadó egyéb lényeges tevékenységei

Nem alkalmazandó.

11. A forgalmazóra vonatkozó információk (forgalmazónként)

11.1. A forgalmazó neve, cégformája

Concorde Értékpapír Zrt.

SPB Befektetési Zrt

Erste Befektetési Zrt.

Raiffeisen Bank Zrt.

11.2. A forgalmazó székhelye

Concorde Értékpapír Zrt.

1123 Budapest, Alkotás utca 55-61.

SPB Befektetési Zrt.

1051, Budapest, Vörösmarty tér 7-8. 3. emelet

Erste Befektetési Zrt.

1138 Budapest, Népfürdő u. 24-26. 8. em

Raiffeisen Bank Zrt.

1133, Budapest, Váci út 116-118.

11.3. A forgalmazó cégjegyzékszám

Concorde Értékpapír Zrt.

01-10-043521

SPB Befektetési Zrt.

01-10-044420

Erste Befektetési Zrt.

01-10-041373

Raiffeisen Bank Zrt.

01-10-041042

11.4. A forgalmazó tevékenységi köre

Concorde Értékpapír Zrt.

66.12'08 Értékpapír-, árutőzsdei ügynöki tevékenység (főtevékenység)

64.99'08 M.n.s. egyéb pénzügyi közvetítés

70.22'08 Üzletviteli, egyéb vezetési tanácsadás

SPB Befektetési Zrt.

6612'08 Értékpapír-, árutőzsdei ügynöki tevékenység

Erste Befektetési Zrt.
6499 '08 M.n.s. egyéb pénzügyi közvetítés (főtevékenység)
6492 '08 Egyéb hitelnyújtás
6612 '08 Értékpapír-, árutőzsdei ügynöki tevékenység
7490 '08 M.n.s. egyéb szakmai, tudományos, műszaki tevékenység
6619 '08 Egyéb pénzügyi kiegészítő tevékenység

Raiffeisen Bank Zrt.
6419'08 Egyéb monetáris közvetítés (Főtevékenység)
6499'08 M. n. s. egyéb pénzügyi közvetítés
6612'08 Értékpapír-, árutőzsdei ügynöki tevékenység
6619'08 Egyéb pénzügyi kiegészítő tevékenység

11.5. A forgalmazó alapításának időpontja

Concorde Értékpapír Zrt.
1997. december 12.

SPB Befektetési Zrt.
2000. augusztus 11

Erste Befektetési Zrt.
1990.03.13.

Raiffeisen Bank Zrt.
1986. december 10.

11.6. A forgalmazó jegyzett tőkéje

Concorde Értékpapír Zrt.
1.000.000.000 Ft (2022. december 31.)

SPB Befektetési Zrt.
500.000.000 Ft (2022. december 31.)

Erste Befektetési Zrt.
2,000,000,eFt (2022. december 31.)

Raiffeisen Bank Zrt.
50.000.000.000 Ft (2022. december.31.)

11.7. A forgalmazó utolsó, független könyvvizsgálói jelentéssel ellátott számviteli beszámolója szerinti saját tőkéje

Concorde Értékpapír Zrt.
7,646,870 eFt (2022. december. 31.)

SPB Befektetési Zrt.
447,711 eFt. (2022. december 31.)

Erste Befektetési Zrt.
447,379 millió Ft (2022.december .31.)

Raiffeisen Bank Zrt.
351 853 016 682 Ft (2022. december 31.)

11.8. A befektetőkre, illetve képviselőikre vonatkozó, a forgalmazó által felvett adatoknak a befektetési alapkezelő felé történő továbbításának lehetősége

A Kbtv. 106. § (1) bekezdésének értelmében, a Tájékoztató vagy a Kezelési Szabályzat lehetővé teszi, hogy amennyiben az Alapkezelő és a Forgalmazó arról megállapodik, a Forgalmazó tájékoztatja az Alapkezelőt a Befektetők és képviselőik Forgalmazó által felvett adatairól. Az ilyen adattovábbítás, melyet jelen Tájékoztató e rendelkezéssel lehetővé tesz, nem minősül a Bszt. szerinti értékpapírtitok vagy az üzleti titok megsértésének. Az Alapkezelő a részére átadásra kerülő adatokat kizárólag az értékpapírtitokra vonatkozó rendelkezések keretében, a befektetési alapkezelési tevékenységéhez szükséges célra, különösen a befektetők tájékoztatása, az Alapkezelő vagy az Alap kereskedelmi kommunikációja céljára használhatja fel.

12. Az ingatlanértékelőre vonatkozó információk

12.1. Az ingatlanértékelő neve

Nem alkalmazandó

12.2. Az ingatlanértékelő székhelye

Nem alkalmazandó.

12.3. Az ingatlanértékelő cégjegyzékszám, egyéb nyilvántartási száma

Nem alkalmazandó.

12.4. Az ingatlanértékelő tevékenységi köre

Nem alkalmazandó.

12.5. Az ingatlanértékelő alapításának időpontja

Nem alkalmazandó.

12.6. Az ingatlanértékelő jegyzett tőkéje

Nem alkalmazandó.

12.7. Az ingatlanértékelő saját tőkéje

Nem alkalmazandó.

12.8. Az ingatlanértékelő alkalmazottainak száma

Nem alkalmazandó.

13. Az adott tárgykörre vonatkozó egyéb információk

Nincs egyéb információ

Budapest 2023.11.17.

Accorde Alapkezelő Zrt.

1. sz. melléklet

KEZELÉSI SZABÁLYZAT

A jelen Szabályzatban foglalt feltételeket az Alapkezelő a Felügyelet engedélyével módosíthatja egyoldalúan. A Törvény 72. § (4) bekezdésében megnevezett esetekben a módosításokhoz a Felügyelet engedélye nem szükséges.

I. A befektetési alapra vonatkozó alapinformációk

1. A befektetési alap alapadatai

1.1. A befektetési alap neve

Accorde Wojtek Lengyel Részvényalap

elnevezés angolul: Accorde Wojtek Polish Equity Fund

1.2. A befektetési alap rövid neve

Accorde Wojtek Lengyel Részvényalap

elnevezés angolul: Accorde Wojtek Polish Equity Fund

1.3. A befektetési alap székhelye

1123, Budapest, Alkotás utca 55-61.

1.4. A befektetési alap nyilvántartásba vételének időpontja, nyilvántartási száma

2018.08.15.

Lajstrom szám: 1111-767

1.5. A befektetési alapkezelő neve

Accorde Alapkezelő Zrt.

1.6. A letétkezelő neve

Raiffeisen Bank Zrt.

1.7. A forgalmazó neve

Concorde Értékpapír Zrt.

SPB Befektetési Zrt.

Erste Befektetési Zrt.

Raiffeisen Bank Zrt.

1.8. A befektetési alap működési formája (zártkörű vagy nyilvános), a lehetséges befektetők köre (szakmai vagy lakossági)

Az alap működési formája: Nyilvános

A lehetséges befektetők köre szakmai és lakossági befektetők egyaránt.

1.9. A befektetési alap fajtája (nyíltvégű vagy zártvégű)

Nyíltvégű

1.10. A befektetési alap futamideje (határozatlan vagy határozott), határozott futamidő esetén a futamidő lejáratának feltüntetése

Határozatlan futamidejű

1.11. Annak feltüntetése, ha a befektetési alap ÁÉKBV-irányelv alapján harmonizált alap ABAK irányelv alapján harmonizált

1.12. A befektetési alap által kibocsátott sorozatok száma, jelölése, annak feltüntetése, hogy az egyes sorozatok milyen jellemzőkben térnek el egymástól

Sorozat	Eltérés
Accorde Wojtek Lengyel Részvényalap (A sorozat, HUF)	ISIN HU0000720958
Accorde Wojtek Lengyel Részvényalap (B sorozat, EUR)	ISIN HU0000720966, Devizanem,
Accorde Wojtek Lengyel Részvényalap (I sorozat)	ISIN HU0000720974, Alapkezelői díj, Forgalmazói díj, visszaváltási megbízás teljesítése T+5. munkanap*

* A visszaváltási megbízások a megbízás befogadását az A és B sorozat esetén (T nap) követő harmadik (T+3 nap) munkanapon kerülnek teljesítésre, az I sorozat esetén a megbízás befogadását (T nap) követő ötödik munkanapon (T+5 nap) kerülnek teljesítésre az ügyfélszámlán és értékpapírszámlán.

1.13. A befektetési alap elsődleges eszközkategória típusa (értékpapír- vagy ingatlanalap)

Értékpapír

1.14. Annak feltüntetése, ha a befektetési alap tőkéjének megóvására, illetve a hozamra vonatkozó ígéretet hitelintézet által vállalt garancia vagy kezési biztosítás biztosítja (tőke-, illetve hozamgarancia) vagy azt a befektetési alap részletes befektetési politikája támasztja alá (tőke-, illetve hozamvédelem); az ennek feltételeit a kezelési szabályzatban részletesen tartalmazó pont megjelölése

Az Alapra nincs semmilyen tőke- illetve hozamígéret, vagy tőke-, illetve hozamgarancia.

2. A befektetési alapra vonatkozó egyéb alapinformációk

Az Alap Befektetési jegy sorozatait a Kezelési szabályzat 1.7. pontjában felsorolt Forgalmazók az Alapkezelővel kötött forgalmazási szerződésük keretein belül, saját Üzletszabályzatuk szerint forgalmazhatják.

A Forgalmazó Üzletszabályzatában speciális feltételeket határozhat meg, amellyel az Alap Befektetési jegyeinek forgalomképességét korlátozhatja. Az Alapkezelő fenntartja a jogot, hogy a forgalmazási szerződéseken keresztül a további forgalmazók Üzletszabályzatban foglalt kondícióit szabályozza. Felhívjuk tisztelt Befektetőink figyelmét, hogy a Forgalmazó Üzletszabályzatában a befektetők körére vonatkozóan megkötéseket alkalmazhat.

Az Alapkezelő az alábbi törvényi szabályokat figyelembe véve dönthet illikvid sorozat létrehozásáról.

A Törvény rendelkezései az alábbiak

„47. A befektetési alap illikviddé vált eszközeinek elkülönítése

128. § (1) Nyílt végű értékpapír-befektetési alap esetében, ha a befektetési alap eszközeinek 5%-át meghaladó része illikviddé vált, a befektetési alapkezelő a befektetők közötti egyenlő elbánás elvének biztosítása és a folyamatos forgalmazás fenntartása érdekében dönthet az illikviddé vált eszközöknek a befektetési alap portfólióján, illetve az azokat megtestesítő befektetési jegyeknek a befektetési jegyek állományán belül történő elkülönítéséről.

(2) Jelen szakasz vonatkozásában illikvidnek minősül az az eszköz, amely az adott piaci körülmények között nem, vagy a piaci forgalomnak a szokásos feltételekhez képest jelentős visszaesése miatt csak aránytalanul nagy veszteséggel lenne értékesíthető, figyelemmel a befektetési jegyek visszaváltási szabályaira is.

(3) Az elkülönítésről szóló döntést követően az illikvidnek minősített eszközöket a nettó eszközérték-számítás során a befektetési alap egyéb eszközeitől elkülönítetten kell nyilvántartani. Ezzel együtt a befektetési alap által forgalomba hozott befektetési jegyeket befektetőnként olyan arányban kell megosztani, amilyen arányt az illikvid eszközök az alap nettó eszközértékén belül képviselnek. A megosztást követően az illikvid eszközöket megtestesítő befektetési jegyeket „IL” sorozatjellel kell ellátni.

(4) Az illikviddé vált eszközöket a nettó eszközérték-számítás szempontjából elkülönítetten kell nyilvántartani, az eszközök kezelésével kapcsolatos költségeket ezen eszközportfólióval szemben lehet elszámolni. Amennyiben a felmerülő költségek az illikvid eszközportfólióval szemben nem teljesíthetők, úgy e költségeket átmenetileg a befektetési alapkezelő viseli. Az illikvid eszközportfólió terhére sem alapkezelői, sem letétkezelői, sem forgalmazási díj vagy jutalék nem számítható fel. Az „IL” sorozatjellel ellátott befektetési jegyek árfolyamát az illikvid eszközportfólióban nyilvántartott eszközök és kötelezettségek figyelembevételével kell megállapítani és közzétenni a nettó eszközérték-számításra vonatkozó általános szabályok szerint.

(5) Az „IL” sorozatjellel ellátott befektetési jegyek nem visszaválthatóak, kivéve, ha a befektetési alapkezelő felajánlja a lehetőségét és a befektető hozzájárul ahhoz, hogy a visszaváltás ellenértékét a befektetési alapkezelő az „IL” sorozatjellel ellátott befektetési jegyek mögöttes eszközeivel teljesítse.

(6) Az elkülönítésre okot adó körülmények megszűnését követően az elkülönítés részben vagy egészben történő megszüntetéséről a befektetési alapkezelő dönt, amelynek során az „IL” sorozatjelű befektetési jegyeket az alap befektetési jegyeire cseréli, a befektetési jegyek aktuális árfolyamainak megfelelő átváltási arány szerint.

(7) Az eszközök elkülönítéséről, az elkülönítés részben vagy egészben történő megszüntetéséről, illetve az ezzel kapcsolatos döntés indokáról a befektetési alapkezelő a rendkívüli tájékoztatás szabályai szerint tájékoztatja a befektetőket és a Felügyeletet. A befektetési alap éves, féléves jelentésében részletes tájékoztatást kell adni az elkülönített eszközök összetételéről.

(8) A befektetési alapkezelő a befektetési alap befektetési jegyeinek forgalmazását az elkülönítésről szóló döntés közzétételével egy időben, az elkülönítés végrehajtásáig felfüggeszti.”

3. A befektetéskezelésre, továbbá a befektetési jegyek forgalomba hozatalára és forgalmazására vonatkozó, valamint az Alap és a Befektető közötti jogviszonyt szabályozó jogszabályok felsorolása

Törvények

- Törvény (Kbftv - a 2014. évi XVI. törvény a kollektív befektetési formákról és kezelőikről, valamint egyes pénzügyi tárgyú törvények módosításáról)
- Ptk (2013. évi V. törvény a Polgári Törvénykönyvről)
- Tpt (2001. évi CXX törvény a tőkepiacról)
- Bszt. (2007. évi CXXXVIII. törvény a befektetési vállalkozásokról és az árutőzsdei szolgáltatókról, valamint az általuk végezhető tevékenységek szabályairól)
- 2017. évi LXXX. törvény a pénzmosás és a terrorizmus finanszírozása megelőzéséről és megakadályozásáról
- 2017. évi LII. törvény az Európai Unió és az ENSZ Biztonsági Tanácsa által elrendelt pénzügyi és vagyoni korlátozó intézkedések végrehajtásáról
- 2008. évi XLVII. törvény a fogyasztókkal szembeni tisztességtelen kereskedelmi gyakorlat tilalmáról
- 2005. évi XXV. törvény a távértékesítés keretében kötött pénzügyi szolgáltatási szerződésekről Kormányrendeletek
- A Kormány 78/2014. (III. 14.) Korm. rendelete a kollektív befektetési formák befektetési és hitelfelvételi szabályairól

Európai Uniós szabályozás

- ABAK-irányelv (Az Európai Parlament és a Tanács 2011/61/EU irányelve (2011. június 8.) az alternatív befektetésialap-kezelőkről)
- ABAK-rendelet (A Bizottság 231/2013/EU felhatalmazáson alapuló rendelete (2012. december 19.) a 2011/61/EU európai parlamenti és tanácsi irányelvnek a mentességek, az általános működési feltételek, a letétkezelők, a tőkeáttétel, az átláthatóság és a felügyelete tekintetében történő kiegészítéséről)
- BIZOTTSÁG 583/2010/EU RENDELETE (2010. július 1.) a 2009/65/EK európai parlamenti és tanácsi irányelvnek a kiemelt befektetői információk tekintetében, valamint a papírtól eltérő tartós adathordozón vagy weboldalon rendelkezésre bocsátott kiemelt befektetői információk vagy tájékoztató esetében teljesítendő különleges feltételek tekintetében történő végrehajtásáról
- Az Európai Parlament és a Tanács (EU) 2016/1011 rendelete (2016. június 8.) a pénzügyi eszközökben és pénzügyi ügyletekben referenciamutatóként vagy a befektetési alapok teljesítményének méréséhez felhasznált indexekről, valamint a 2008/48/EK és a 2014/17/EU irányelv, továbbá az 596/2014/EU rendelet módosításáról
- Az Európai Parlament és a Tanács (EU) 2015/2365 RENDELETE (2015. november 25.) az értékpapír-finanszírozási ügyletek és az újrafelhasználás átláthatóságáról, valamint a 648/2012/EU rendelet módosításáról
- Az Európai Parlament és a Tanács (EU) 2019/2088 rendelete (2019. november 27.) a pénzügyi szolgáltatási ágazatban a fenntarthatósággal kapcsolatos közzétételekről (az „SFDR”)

•: AZ EURÓPAI PARLAMENT ÉS A TANÁCS (EU) 2020/852 RENDELETE (2020. június 18.) a fenntartható befektetések előmozdítását célzó keret létrehozásáról, valamint az (EU) 2019/2088 rendelet módosításáról (Taxonómia rendelet)

• 208/2023. (V. 31.) Korm. rendelet az egyes befektetési alapok befektetési szabályairól szóló 156/2023. (IV. 27.) Korm. rendelet

• A szociális hozzájárulási adóról szóló 2018. évi LIII. törvény veszélyhelyzet ideje alatt történő eltérő alkalmazásáról szóló 205/2023. (V. 31.) Korm. rendelet

A fenti felsorolás nem taxatív jellegű, így a fentiekben túlmenően vannak olyan hatályos jogszabályi rendelkezések, amelyek szabályozzák az alapkezelési tevékenység és a forgalmazási tevékenység belső folyamatait, illetőleg a Felügyelettel szemben fennálló adat-bejelentési, adatszolgáltatási és a felügyeleti hatósági jogkör gyakorlásából eredő egyéb kötelezettségeket.

4. A befektetés legfontosabb jogi következményeinek leírása, beleértve a joghatóságra, az alkalmazandó jogra és bármilyen olyan jogi eszköz meglétére vagy hiányára vonatkozó információkat, amelyek az ABA letelepedése szerinti országban hozott ítéletek elismeréséről és végrehajtásáról rendelkeznek:

Az Alap és a Befektetési jegy tulajdonosa közötti valamennyi kapcsolatra a magyar jog szabályai az irányadóak.

Az Alap és a Befektetési jegy tulajdonosa között felmerülő vitás kérdéseket az Alap elsősorban peren kívül, a felek méltányos érdekeinek szem előtt tartásával igyekeznek rendezni. Erre figyelemmel bármely vitás ügyben az Alap lehetővé teszi az Befektetési jegy tulajdonosa részére a vitás kérdés megtárgyalását - és a lehetőségek keretei között, ha erre mód nyílik - a vita peren kívüli rendezését. A Befektetési jegy tulajdonosa által szóban, vagy írásban benyújtott panasz, vagy igény esetén az Alapkezelő mindenkor ésszerű határidőn, de a panaszokra legkésőbb a kézhezvételtől számított 30 napon belül ad választ.

A panasz elutasítása, vagy a panasz kivizsgálására előírt 30 napos törvényi válaszadási határidő eredménytelen eltelte esetén a természetes személy befektetési jegy tulajdonosa a szerződés létrejöttével, érvényességével, joghatásaival és megszűnésével, továbbá a szerződésszegéssel és annak joghatásaival kapcsolatos jogvita esetén a Pénzügyi Békéltető Testülethez, mint a Magyar Nemzeti Bank által működtetett szakmailag független testülethez fordulhat (levelezési címe: H-1525 Budapest BKKP Pf.: 172.; telefon: 06-80-203-776; e-mail: ugyfelszolgalat@mnb.hu).

Amennyiben az Alap és a Befektetési jegy tulajdonosa között felmerülő vitás kérdések peren kívüli rendezése nem járt eredménnyel, úgy az Alap és a Befektetési jegy tulajdonosa közötti vitás ügyekben a polgári perrendtartásról szóló 2016. évi CXXX. törvény (Pp.) rendelkezései az irányadóak. Az Alap és a Befektetési jegy tulajdonosa a Kezelési szabályzat hatálya alá tartozó bármely tevékenységgel kapcsolatban felmerült, bármely jogvita esetén a Pp. általános szabályai az irányadóak.

Az értékpapírszámla megnyitására és vezetésére, valamint a vételi, visszaváltási megbízások teljesítésére a Forgalmazók üzletszabályzatának rendelkezései, valamint az abban meghatározott ország jogszabályai az irányadóak.

II. A befektetési jegyre vonatkozó információk (sorozatonként)

5. A befektetési jegyek ISIN azonosítója

Sorozat	ISIN
Accorde Wojtek Lengyel Részvényalap A sorozat	HU0000720958

Accorde Wojtek Lengyel Részvényalap B sorozat	HU0000720966
Accorde Wojtek Lengyel Részvényalap I sorozat	HU0000720974

6. A befektetési jegyek névértéke

Sorozat	Névérték
Accorde Wojtek Lengyel Részvényalap A sorozat	1 HUF (alapdeviza)
Accorde Wojtek Lengyel Részvényalap B sorozat	1 EUR
Accorde Wojtek Lengyel Részvényalap I sorozat	1 HUF

7. A befektetési jegy devizaneme

Sorozat	Devizanem
Accorde Wojtek Lengyel Részvényalap A sorozat	HUF, azaz magyar forint
Accorde Wojtek Lengyel Részvényalap B sorozat	EUR, azaz euró
Accorde Wojtek Lengyel Részvényalap I sorozat	HUF, azaz magyar forint

8. A befektetési jegy előállításának módja, a kibocsátásra, értékesítésre vonatkozó információk

Minden sorozat befektetési jegye a Tpt. 7. §-9. § rendelkezései szerint dematerializált formában kerül előállításra, és az Alap futamideje alatt a forgalomba hozataluk (kibocsátásuk) folyamatos.

Az értékesítésre vonatkozó szabályokra a Kbtv. 103. §-110. §-ának pontjai értendők.

Befektetési jegy értékesítését a Kezelési Szabályzat 1. 7. pontjában felsorolt Forgalmazó(k) végzi(k).

A befektetési jegyek folyamatos forgalmazásának szüneteltetésére és felfüggesztésére vonatkozó általános szabályokra a Kbtv. 113. §-116. §-ának pontjai vonatkoznak.

9. A befektetési jegyre vonatkozó tulajdonjog igazolásának és nyilvántartásának módja

Az Alap sorozatainak Befektetési jegyei dematerializált értékpapírként – számítógépes jelként - kerülnek előállításra, kinyomtatásuk nem lehetséges.

A Befektetési jegyeket az a személy vásárolhatja meg, aki/amely értékpapír-számlavezetésre az arra jogosult értékpapírszámlavezetővel erre értékpapírszámla-szerződést kötött. Az értékpapír-számlaszerződéssel a számlavezető kötelezettséget vállal arra, hogy a vele szerződő fél (számlatulajdonos) tulajdonában álló értékpapírt a számlavezetőnél megnyitott értékpapír-számlán nyilvántartja és kezeli, a számlatulajdonos szabályszerű rendelkezését teljesíti, valamint a számlán történt jóváírásról, terhelésről és a számla egyenlegéről a számlatulajdonost értesíti, valamint kérésre a tulajdonos részére igazolást állít ki.

A Ptk. 6:569. § (7) bekezdése szerint a dematerializált értékpapír átruházásához az átruházásra irányuló szerződés vagy más jogcím, valamint az átruházó értékpapírszámlájának megterhelése és az új jogosult értékpapírszámláján a dematerializált értékpapír jóváírása szükséges. A Tpt. 138. § (1) bekezdése szerint a dematerializált értékpapír megszerzésére és átruházására kizárólag értékpapírszámlán történő terhelés, illetve jóváírás útján kerülhet sor. A Ptk. 6:570. §-a szerint a dematerializált értékpapír átruházásával az értékpapírban rögzített jogok átszállnak az értékpapír új jogosultjára, függetlenül attól, hogy az átruházó rendelkezett-e az értékpapírban rögzített jogokkal.

A Ptk. 6:566. § (6) bekezdése, illetve a Tpt. 138. § (2) bekezdése szerint a dematerializált értékpapír jogosultjának - ellenkező bizonyítás hiányában - annak az értékpapírszámlának a jogosultját kell tekinteni, amelyiken a dematerializált értékpapírt nyilvántartják. Az értékpapírszámla vezetője által

kiállított számlakivonat a dematerializált értékpapír jogosultja jogosultságát az értékpapír tulajdonjogát harmadik személyek felé a kiállítás időpontjára vonatkozóan igazolja. A számlakivonat nem minősül értékpapírnak, nem ruházható át és nem lehet engedményezés tárgya.

Ha a dematerializált értékpapír jogosultjának személye nem átruházás útján változik meg, az új jogosult a jogszerzés igazolása mellett kérheti, hogy a dematerializált értékpapírt az értékpapírszámláján írják jóvá. A korábbi jogosult számlájának megterhelését és a dematerializált értékpapírnak az új jogosult számláján való jóváírását a dematerializált értékpapírok átruházására vonatkozó szabályok megfelelő alkalmazásával kell végrehajtani.

10. A befektetőnek a befektetési jegy által biztosított jogai, annak leírása, hogy az ABAK hogyan biztosítja a befektetővel való tisztességes bánásmódot, és amennyiben valamely befektető kivételezett bánásmódban részesül, vagy erre jogot szerez, a kivételezett bánásmód leírása, a kivételezett bánásmódban részesülő befektetőtípusok azonosítása, valamint adott esetben ezek az ABA-hoz vagy az ABAK-hoz fűződő jogi és gazdasági kötődésének leírása; az adott tárgykörre vonatkozó egyéb információk

A Befektetési jegyek minden tulajdonosa

- jogosult befektetési jegyeit, vagy azok egy részét, visszaváltási jutalék megfizetése mellett, az érvényes egy jegyre jutó nettó eszközértéken visszaváltani, a jelen Tájékoztatóban és Kezelési Szabályzatban meghatározottak szerint;
- jogosult arra, hogy az Alap esetleges megszűnésekor az adott Alap végelszámolását követően fennmaradó, a költségekkel csökkentett vagyonból a tulajdoni arányának megfelelő mértékben részesüljön;
- jogosult a befektetési jegyekhez, mint értékpapírhoz kapcsolódó, a Törvényben meghatározott jogosultságok gyakorlására.
- A befektető részére a befektetési jegy folyamatos forgalmazása során a Kiemelt Befektetői Információt, a Tájékoztatót, a Kezelési Szabályzatot, a féléves vagy az éves jelentést, valamint a legfrissebb portfólió jelentést a befektető kérésére térítésmentesen rendelkezésre kell bocsátani, illetve szóbeli és elektronikus értékesítés során fel kell hívni a figyelmét, hogy hol érheti el a felsorolt dokumentumokat;
- A Tájékoztatót a befektetők számára tartós adathordozón vagy a befektetési alap közzétételi helyén folyamatosan elérhetővé kell tenni, és a tájékoztató egy nyomtatott példányát kérésre díjmentesen át kell adni.
- A befektető jogosult a jogszabályokban és a Kezelési Szabályzatban meghatározott egyéb jogok gyakorlására is.

Az Alap Befektetési jegy tulajdonosai tekintetében az egyenlő elbánás elve érvényesül, a Befektetési jegy tulajdonosok azonos jogokkal és kötelezettségekkel rendelkeznek.

III. Az Alap befektetési politikája és céljai, ezen belül különösen:

Az Alapkezelő az Alap tőkéjét kizárólag a jelen Szabályzatban foglaltakkal és a hatályos Törvényben és Kormányrendeletben pontosan meghatározott szabályokkal és befektetési korlátokkal összhangban fekteti be, melyek kockázatkezelési szempontok alapján tovább szigoríthatóak. Az Alapkezelő a jelen Szabályzatban meghatározott befektetési politika minden

elemét kizárólag a Magyar Nemzeti Bank engedélyével, a közzétételt követő 30 nap elteltével változtathatja meg.

11. Az Alap befektetési céljainak, specializációjának leírása, feltüntetve a pénzügyi célokat is (pl.: tőkenövekedés vagy jövedelem, földrajzi vagy iparági specifikáció)

Mivel az Alapkezelő piaci várakozásainak függvényében választja ki azokat az eszközöket, amelyeket az adott befektetési környezetben jó befektetésnek tart, az Alap összetétele dinamikusan változhat. Ebből adódóan az Alap nem mindig egyformán reagál a tőkepiacok változásaira. Az Alap pozícióit az Alapkezelő úgy igyekszik kialakítani, hogy az a befektetési jegy-tulajdonosok által befektetett tőke értékét középtávon gyarapítsa.

Az Alap célja a tőkenövekedés. Az Alap tőkenövekménye terhére nem fizet hozamot. Befektetéseinek hozamait (osztalék, kamat, árfolyamnyereség) folyamatosan visszaforgatja, azokból újabb befektetéseket hajt végre az Alap befektetési politikájának megfelelően. A Befektetési Jeggyel rendelkezők kizárólag a Befektetési Jegyek visszaváltásával vagy az Alap megszűnésekor juthatnak hozzá a tőkenövekményhez. Az Alap földrajzi specifikációval rendelkezik, tekintve, hogy forrásait elsősorban szabályozott piacra bevezetett lengyel, míg másodsorban Közép-Európai részvényekbe fekteti.

Referenciahozam (benchmark) 2023.10.31-ig:

Az A és az I sorozat esetében a referenciahozam 90 százalékban a CETOP index (Közép-Európai Blue Chip Index) teljesítménye forintban 10%-ban RMAX index teljesítménye forintban

Az B sorozat esetében a referenciahozam 90 százalékban a CETOP index (Közép-Európai Blue Chip Index) teljesítménye euróban 10%-ban RMAX index teljesítménye euróban.

Referenciahozam (benchmark) 2023.11.01-től:

Az A és az I sorozat esetében a referenciahozam 90 százalékban a WIG 20 index teljesítménye forintban 10%-ban RMAX index teljesítménye forintban

Az B sorozat esetében a referenciahozam 90 százalékban a WIG 20 index teljesítménye euróban 10%-ban RMAX index teljesítménye euróban.

A benchmark teljesítmények kiszámításához szükséges deviza árfolyamok meghatározásához a Kezelési szabályzat 28/j pontja alkalmazandó.

Az SFDR szabályozással kapcsolatosan továbbá az Alapkezelő akként nyilatkozik, hogy az Alapnak nem célja az SFDR 8. és 9. cikkének történő megfelelés, azaz nem rendelkezik környezeti és/vagy társadalmi jellemzőket előmozdító céllal, illetve nem célja a fenntartható befektetések megvalósítása.

12. Befektetési stratégia, a befektetési alap céljai megvalósításának eszközei

2023.10.31-ig: Az Alapkezelő az Alap befektetési politikája által megengedett eszközökön belül elsősorban a Budapesti tőzsdén naponta számított CETOP index (Közép-Európai Blue Chip Index)

komponensei közül válogat. Az alap célja, hogy az Alap forrásainak átlagosan 90 százalékát szabályozott tőzsdére bevezetett részvényekbe fektesse.

2023.11.01-től: Az Alapkezelő az Alap befektetési politikája által megengedett eszközökön belül elsősorban a Varsói Értéktőzsdén naponta számított WIG 20 index komponensei közül válogat, ugyanakkor másodsorban az alap fektethet olyan részvénybe is, amely nem tagja az indexnek de a Közép-Európai gazdasági folyamatok határozzák meg fundamentumait.

Az alap célja, hogy az Alap forrásainak átlagosan 90 százalékát szabályozott tőzsdére bevezetett részvényekbe fektesse.

Az Alap kizárólag olyan származtatott ügyleteket köthet, amelyek a kockázat csökkentésének (fedezeti cél) és/vagy a portfólió hatékony kezelésének (befektetési célok megvalósítása) célját szolgálják.

Mivel az Alapkezelő piaci várakozásainak függvényében választja ki azokat az eszközöket, amelyeket az adott befektetési környezetben jó befektetésnek tart, az Alap összetétele dinamikusan változhat. Ebből adódóan az Alap nem mindig egyformán reagál a tőkepiacok változásaira. Az Alap pozícióit az Alapkezelő úgy igyekszik kialakítani, hogy az a befektetési jegy-tulajdonosok által befektetett tőke értékét közép-távon gyarapítsa.

13. Azon eszközkategóriák megjelölése, amelyekbe az Alap befektethet, külön utalással arra vonatkozóan, hogy a befektetési alap számára engedélyezett-e a származtatott ügyletek alkalmazása

2023.10.31-ig: Az Alap potenciális befektetési területe elsősorban a CETOP Index mindenkor komponensei, ugyanakkor másodsorban az alap fektethet olyan részvénybe is, amely nem tagja a CETOP Indexnek de a Közép-Európai gazdasági folyamatok határozzák meg fundamentumait.

2023.11.01-től: Az Alap potenciális befektetési területe elsősorban a lengyel WIG 20 index mindenkor komponensei, ugyanakkor másodsorban az alap fektethet olyan részvénybe is, amely nem tagja az indexnek de a Közép-Európai gazdasági folyamatok határozzák meg fundamentumait.

A befektetési alap eszközeinek legalább 80 százalékát Magyarországon kívül kibocsátott, valamint forgalmazott eszközökbe fekteti.

Ezenfelül a likviditás megfelelő kezelése miatt az Alap az alábbi eszközökbe is fektet: bankbetétek, kötvények, hitelviszonyt megtestesítő értékpapírok, a befektetési jegy devizanemétől eltérő devizában denominált eszközök, devizák, kollektív befektetési formák, ETN-ek, szabályozott piacra bevezetett és tőzsdén kívüli származtatott ügyletek, szabályozott piacra/ tőzsdére bevezetett certifikátok, állampapírra kötött repo ügyletek, valamint a 78/2014-es kormányrendelet 17 §. (1) bekezdés a. pontjában hivatkozott, 2.§.(1) bekezdés d. pontjában meghatározott értékpapírok .

A tőzsdén kívüli, más néven nem szabványosított (OTC) ügyleteken belül az alap fektethet, határidős devizaügyletekbe, egyéb határidős ügyletekbe, nem tőzsdei opciós ügyletekbe, swap ügyletekbe, összetett származtatott ügyletekbe és CFD ügyletekbe. A tőzsdei azaz szabványosított ügyletek esetén az alap fektethet tőzsdei határidős ügyletekbe és tőzsdei opciós ügyletekbe.

Az Alap számára engedélyezett a származtatott ügyletek alkalmazása, azonban az Alap nem vehet olyan származtatott eszközt, mely nem tartozik a Kormányrendelet 2.§ (1) g) pontjában felsoroltak alá.

14. Az egyes portfólióelemek maximális, illetve minimális vagy tervezett aránya

Az Alap befektetési politika által megengedett eszközei

Eszközök	Eszköz (MIN-MAX)	Tervezett
Folyószámla és betétek		
Folyószámla	0-100%	10%
Bankbetét	0-100%	
Hitelviszonyt megtestesítő értékpapírok		
Magyar állampapír	0-20%	
Külföldi állampapír	0-100%	
Magyar állam által garantált értékpapírok	0-20%	
Külföldi állam által garantált értékpapírok	0-100%	
Nemzetközi pü-i szervezetek által kibocsátott értékpapírok	0-100%	
Vállalati kötvények	0-100%	
ETN-ek	0-100%	
Tulajdonviszonyt megtestesítő értékpapírok		
Szabályozott piacra/tőzsdére bevezetett részvények	0-100%	90 %
Kollektív befektetési formák		
Befektetési jegy	0-80%	
Szabályozott piacra/tőzsdére bevezetett ETF-ek	0-80%	
Egyéb kollektív befektetési formák	0-80%	
Egyéb eszközök		
Szabályozott piacra/tőzsdére bevezetett és tőzsdén/szabályozott piacon kívüli származtatott ügyletek (tőzsdei opciós ügyletek és tőzsdei határodós ügyletek, határidős devizaügyletek, egyéb határidős ügyletek, nem tőzsdei opciós ügyletek, swap ügyletek, összetett származtatott ügyletek és egyéb OTC származtatott ügyletek, CFD ügyletek.)*	-200-200%	

Szabályozott piacra/tőzsdére bevezetett certifikátok	0-100%	
Állampapírra kötött repo ügyletek	0-100%	
A 78/2014 (III. 14.) Korm. Rend. 17. § (1) bekezdés a. pontjában hivatkozott 2.§.(1) bekezdés d.) pontjában meghatározott értékpapírok	0-100%	

*Tőkeáttétel használatával

Az eszközök aránya a fenti táblázatban közölt értékek között lehet, figyelembe véve a jogszabályi korlátokat, illetve a Kezelési szabályzatban meghatározott egyéb befektetési határértékeket.

Az Alap az ABA alapokra vonatkozó befektetési szabályok figyelembe vételével fektet be.

15. A befektetési politika minden esetleges korlátozása, valamint bármely olyan technika, eszköz vagy hitelfelvételi jogosítvány, amely a befektetési alap kezeléséhez felhasználható, ideértve a tőkeáttétel alkalmazására, korlátozására, a garanciák és eszközök újbóli felhasználására vonatkozó megállapodásokat és az alkalmazható tőkeáttétel legnagyobb mértékét, utalva arra, hogy ABA esetében az éves és féléves jelentés tartalmazza a 6. melléklet XI. pontjának megfelelő információkat

Az Alapkezelő a Kormányrendelet 27. §-ában és az abban visszahivatkozott rendelkezésekben foglaltak alapján - előírt feltételek mellett az Alap értékpapírjait legfeljebb a saját tőke nyolcvan százaléka erejéig az Alap nevében kölcsönadhatja.

A Kormányrendelet 27. §-a és az abban visszahivatkozott irányadó 15.§ (5) pontjának megfelelően az Alap értékpapírkölcsön ügyletet köthet. Az e paragrafus alapján alkalmazandó 8. § szerinti korlátoknak való megfelelés szempontjából az egyes értékpapírok összes eszközön belüli arányának számításakor figyelembe kell venni az Alap nevében kölcsönadott értékpapírokat.

Forgalomképtelen, korlátozottan forgalomképes, elővásárlási, vételi, visszavásárlási, óvadéki és zálogjoggal, valamint egyéb biztosítékkal terhelt értékpapír értékpapír-kölcsönügylet tárgya nem lehet. Nyomdai úton előállított, névre szóló értékpapír csak üres forgatmánnyal ellátva lehet kölcsönügylet tárgya.

A kölcsönbe adott értékpapír tulajdonjoga átszáll a kölcsönbe vevőre.

Értékpapírkölcsön szerződés kizárólag határozott időre köthető.

Az Alap értékpapírkölcsön ügylet keretében kölcsön adhat értékpapírt. A kölcsönzés lebonyolítása során az Alapkezelő az általa kezelt Alap nevében és annak javára jár el.

A kölcsön futamideje alatt az értékpapírokban megtestesített és azzal kapcsolatos jogokat a kölcsönbe vevő gyakorolja. A kölcsönadó Alapot a kölcsönszolgáltatás nyújtásáért díj illeti meg, amelynek mértékét, számításának és kifizetésének szabályait az értékpapírkölcsönzési megállapodás tartalmazza. A kölcsönvevő a kölcsönügyletből eredő mindenkori tartozás és annak járulékaik megfizetésének, illetve az értékpapírok visszaszolgáltatásának biztosítékául a kölcsönügylet megkötésével egyidejűleg legalább olyan mértékű biztosítékot köteles nyújtani kezizálogként a kölcsönadó részére, hogy a kölcsön fedezettsége elérje az Értékpapír-kölcsönzési megállapodás vonatkozó mellékletében meghatározott szükséges induló fedezeti

szintet. Az biztosíték pénzeszköz, állampapír, nyíltvégű kollektív befektetési értékpapír, tőzsdei részvény – BÉT, illetve egyéb OECD ország tőzsdéjén jegyzett – vagy vállalati kötvény lehet.

Ha a biztosíték piaci értéke a kölcsönbe adott értékpapír piaci értékének az előzőekben meghatározott szintje alá csökken, a biztosítékot ki kell egészíteni, azt folyamatosan a kölcsönbe adott értékpapír piaci értékéhez kell igazítani. Ha a kölcsönbe vevő a szerződésben kikötött biztosíték kiegészítési kötelezettségének nem tesz eleget, az Alapkezelő a rendkívüli felmondással egyidejűleg a biztosítékból az Alap javára közvetlen kielégítést kereshet.

Ha a kölcsönbe vevő a kölcsönszerződés lejáratakor az értékpapírt visszaszolgáltatni nem tudja, kártérítés esetén az Alap részére fizetendő pénzbeli kártérítés legkisebb összegeként a kölcsönbe adás, illetőleg a lejárat napjának árfolyamai közül a magasabbat kell figyelembe venni.

Az Alap tulajdonában lévő értékpapír kölcsönzéséhez az Alap és a kölcsönbe vevő közötti értékpapír kölcsönzési megállapodás megléte szükséges.

Az értékpapírkölcsönre a Kbtv.-ben és a Rendeletben nem szabályozott kérdésekben a Ptk. pénzkölcsönre vonatkozó szabályait, továbbá a Tpt. XVIII. fejezetét kell alkalmazni.

Az Alapkezelő a fenti biztonsági körülmények figyelembe vételével, valamint a törvényi előírások betartásával együtt az eszközök kölcsönzését a fejlődő magyar tőkepiac egyik újabb állomásának tartja, ami hozzájárulhat a befektetési jegy tulajdonosok hozamának javításához. Amennyiben ebből az alap befektetőinek előnye származik, a kölcsönzés intézményét az Alapkezelő a befektetési alapkezelés során használni szándékozik.

Származtatott ügyletek miatti fedezetnyújtás

Az Alap jogosult az adott Alap eszközei terhére a végrehajtási partnereivel kötött származtatott ügyleteihez biztosítékot nyújtani.

A biztosíték az Alap tekintetében tartott bármelyik eszköz lehet az Alap teljes nettó eszközértékének ötven százaléka erejéig.

A biztosíték lehet pénzeszköz vagy értékpapír is.

Pénz biztosítékba helyezése esetén a biztosíték a végrehajtási partnernél az Alap eszközeinek nyilvántartására szolgáló számlán kerül elhelyezésre. A végrehajtási partner az Alap készpénzállományát a Bszt. 57. §-ában megállapított elvekkel összhangban, a Bszt. 60. § (1) bekezdés a)–c) pontjában meghatározott intézménynél, vagy a 2017/593/EU irányelv 4. cikk (1) bekezdés a)–c) pontjában meghatározott intézménnyel megegyező természetű, az uniós joggal egyenértékű prudenciális szabályozás és felügyelet alá eső intézménynél vezetett számlán könyveli. A végrehajtási partner jogosult a nem teljesítés esetén ebből a pénzből kielégíteni az Alappal szembeni követelését.

Értékpapír biztosítékba helyezése esetén az értékpapír vagy egy Elszámolási Rendszer(ek)nél egy háromoldalú megállapodás keretében (Elszámolási Rendszer(ek) – végrehajtási partner – letétkezelő) vezetett értékpapír számlán, vagy az Alap letétkezelőjénél az Alap eszközeinek nyilvántartására szolgáló számlán kerül elhelyezésre és zárolásra, amely számlára a végrehajtási partnernek lekérdezési, és az Alap nem teljesítése esetén lehívási joga van. A biztosítékba adott értékpapír tulajdonjoga nem száll át a biztosíték kedvezményezettjére a biztosíték érvényesítéséig. A

biztosítékba adás futamideje alatt az értékpapirokban megtestesített és azzal kapcsolatos jogokat továbbra is az Alap gyakorolja.

A biztosítéki zárolás időtartama: a származtatott ügylet meglétének időtartama (beleértve a származtatott ügylet továbbkötését (görgetését) is), ill. értékpapír biztosíték esetén az értékpapír lejáratára amennyiben az rövidebb mint a származtatott ügylet meglétének időtartama.

Tőkeáttétel

Az Alap - származtatott ügyletek figyelembevételével számított - teljes nettósított kockázati kitétsége nem haladhatja meg az Alap nettó eszközértékének a kétszeresét. A teljes nettósított kockázati kitétségen az Alap egyes eszközeiben meglévő nettósított kockázati kitétségek abszolút értékeinek összegét kell érteni. Az Alap az egyes eszközökben meglévő nettósított kockázati kitétségét az adott eszköz aktuális értékének, továbbá az ugyanezen az eszközön alapuló származtatott ügyletekben meglévő kitétségek értékének egybeszámításával kell megállapítani, úgy hogy az ellentétes irányú ügyletekben lévő kitétségeket egymással szemben nettósítani kell. Az Alap teljes nettósított kockázati kitétségére vonatkozó limitnek való megfelelés szempontjából az Alap eszközeiben meglévő devizakockázatok fedezése céljából kötött származtatott ügyleteket figyelmen kívül lehet hagyni.

Az Alapra vonatkozó egyéb befektetési korlátozások

A befektetési politika által meghatározott befektetési szabályok:

- Az Alap származtatott ügyleteket kizárólag fedezeti célból alkalmazza.

Az Alap egyéb befektetési korlátait a Kormányrendelet 18.§ - 19. §-ai tartalmazzák. Az előzőekben hivatkozott jogszabályhelyeken kívül egyéb befektetési korlátozások nem vonatkoznak az Alapra.

A Kormányrendelet 21. § az irányadó. Az Alapkezelő az Alap befektetési politikáját a Kormányrendelet és a jelen Kezelési Szabályzata keretein belül saját megítélése szerint hajtja végre.

Befektetési korlátok a megengedett eszközök oldaláról

A Kormányrendelet 25. §-a az irányadó. Az előzőekben hivatkozott jogszabályhelyeken kívül egyéb befektetési korlátok nem vonatkoznak az Alapra.

Az Alap féléves és éves jelentése tartalmazza az Alap tekintetében az alábbi információkat:

- a) Az Alap nevében alkalmazható tőkeáttétel mértékében bekövetkező változások
- b) Biztosíték vagy a tőkeáttételi megállapodás értelmében nyújtott garanciák újbóli felhasználási joga
- c) Az Alap által alkalmazott tőkeáttétel teljes összege

Az Alap a Kormányrendeletben szereplő szabályok figyelembe vételével vehet fel hitelt.

A származtatott eszközök alkalmazása nem járhat a Kormányrendeletben, vagy a Kezelési Szabályzatban megállapított befektetési szabályok és korlátok megsértésével.

16. A portfólió devizális kitétsége

Alap harminc százalékot meghaladó mértékben fektethet bármilyen devizában denominált értékpapírba, amelyek aránya a származtatott ügyletek miatt 100%-nál nagyobb is lehet.

17. Ha a tőke-, illetve hozamígéret a befektetési alap befektetési politikájával van alátámasztva, akkor a mögöttes tervezett tranzakciók leírása

Nem alkalmazandó

18. Hitelfelvételi szabályok

Az Alap a Kormányrendeletben előírtakon felül nem ír elő többletszabályokat.

19. Azon értékpapírokat kibocsátó vagy garantáló államok, önkormányzatok vagy nemzetközi szervezetek, amelyeknek az értékpapírjaiban az alap eszközeinek több mint 35 százalékát fekteti

Bármely OECD-állam, vagy az Európai Unió bármely országa

20. A leképezett index bemutatása és az egyes értékpapírok indexbeli súlyától való eltérésének maximális nagysága

Nem alkalmazandó.

21. Azon befektetési alap befektetési politikája, amelybe a befektetési alapba fektető befektetési alap eszközeinek legalább 20 százalékát meghaladó mértékben kíván befektetni

Nem alkalmazandó.

22. A cél-ÁÉKBV, illetve annak részalapjának megnevezése, a cél-ABA megnevezése, letelepedésére vonatkozó információk:

Nem alkalmazandó.

23. Az adott tárgykörre vonatkozó egyéb információk, így pl. a mögöttes alapok letelepedésére vonatkozó információk, amennyiben az ABA alapok alapja.

Nincs egyéb információ.

24. Származtatott ügyletekkel kapcsolatos információk

24.1. Származtatott ügyletek alkalmazása esetén arra vonatkozó információ, hogy a származtatott ügyletek alkalmazására fedezeti célból vagy a befektetési célok megvalósítása érdekében van lehetőség

Az Alap köthet származtatott ügyleteket. A származtatott ügylet az Alap általános befektetési politikájával összhangban a tájékoztatóban meghatározott célok megvalósítása érdekében és/vagy fedezeti céllal a tájékoztatóban meghatározott kockázati profil kialakítása érdekében köthető.

Így az Alap köthet olyan származtatott ügyletet, amely a kockázat csökkentése és/vagy a portfólió hatékony kialakítása érdekében szükséges.

24.2. A származtatott termékek, illetve a származtatott ügyletek lehetséges köre

Szabványosított (tőzsdei) származtatott ügyletek (tőzsdei opciós ügyletek és tőzsdei határidős ügyletek) és nem szabványosított (szabályozott piacon kívüli) származtatott ügyletek (határidős deviza ügyletek, egyéb határidős ügyletek, nem tőzsdei opciós ügyletek, swap ügyletek, összetett származtatott ügyletek (strukturált termékek) és egyéb OTC származtatott ügyletek, CFD ügyletek („contract for difference” ügyletek)

24.3. Azon jogszabályhely megjelölése, amelynek alapján a befektetési alap eltérési lehetőséggel élt

Nem alkalmazandó

24.4. A származtatott ügylettel kapcsolatos befektetési korlátok

A Kormányrendelet 7. §-a az irányadó. Az előzőekben hivatkozott jogszabályhelyen kívül egyéb befektetési korlátok nem vonatkoznak az Alapra.

24.5. Az egyes eszközökben meglévő pozíciók nettósítási szabályai

Az Alapnak az egyes eszközökben meglévő nettósított kockázati kitétségét az adott eszköz aktuális értékének, továbbá az ugyanezen az eszközön alapuló származtatott ügyletekben meglévő kitétségek értékének egybeszámításával kell megállapítani, úgy hogy az ellentétes irányú ügyletekben lévő kitétségeket egymással szemben nettósítani kell.

Az Alapban lévő, ugyanazon devizában denominált vagy ugyanazon devizára fedezett diszkontkincstárjegyek, követelések, kötelezettségek és származtatott ügyletek még nem realizált eredményei egymással nettósíthatók.

Az Alapkezelő az alap devizában, illetve befektetési eszközben meglévő nem származtatott hosszú (rövid) pozícióját az ugyanezen devizán, illetve befektetési eszközön alapuló rövid (hosszú) származtatott pozíciójával szemben, valamint a származtatott - ugyanazon alapul szolgáló eszközben meglévő - hosszú és rövid pozíciókat egymással szemben nettósíthatja.

Az átváltható értékpapír pozíciója nem nettósítható olyan értékpapír ellentétes pozíciójával, amelyre az értékpapír átváltható.

A befektetési alap nettó pozícióját devizanemenként is meg kell állapítani. A nettó nyitott deviza pozíció a következő elemek együttes összege:

- a nem származtatott ügyletekből eredő pozíció,
- a nettó határidős pozíció (a határidős devizaügyletek alapján fennálló követelések és fizetési kötelezettségek közötti különbség, ideértve a tőzsdei határidős devizaügyletek és a deviza swap ügyletek tőkeösszegét is),
- a felmerült, de még nem esedékes jövőbeni bevételek/kiadások, és a származtatott ügyletek még nem realizált eredményei²
- az ugyanazon devizára kötött opciós ügyletek nettó delta kockázata (A nettó delta kockázat a pozitív és a negatív deltakockázatok abszolút értékének különbsége. Valamely opciós ügylet delta kockázata az alapul szolgáló deviza piaci értékének és az opció delta tényezőjének szorzata),
- egyéb, devizában denominált származtatott ügyletek piaci értéke.

A hitelfelvétel biztosítékaul szolgáló vagy kölcsönadott értékpapírok nem nettósíthatók származtatott rövid pozícióval.

Az értékpapír-pozíciók nettósítása során az alábbiak szerint kell eljárni:

Azonnali ügyletek

A megkötött, de még nem teljesített eladási és vételi tranzakciók - kezelési szabályzat szerinti - piaci áron számított értékével az értékpapír pozíciót nettósítani kell.

Határidős ügyletek

Ennek során a határidős eladási tranzakció értékpapír mennyiségével (névérték, darabszám) csökkenteni, a határidős vételi pozíció mennyiségével növelni kell az azonnali pozíció mennyiségét és az így kialakult nettó pozíciót aktuális piaci áron értékelni. A piaci ár meghatározásánál itt és minden további esetben is az alap kezelési szabályzatában foglaltakat kell alkalmazni.

Opciós ügyletek

Az eladási, illetve vételi opció kötési volumenének piaci áron számított nagyságának és az opció delta tényezőjének szorzatát lehet a nettósításnál figyelembe venni.

Egyéb származtatott ügyletek (pl. CFD-k)

A származtatott eladási ügylet értékpapír mennyiségével (névérték, darabszám a kontraktus szorzóval korrigálva) csökkenteni, a származtatott vételi ügylet mennyiségével növelni kell az azonnali pozíció mennyiségét és az így kialakult nettó pozíciót aktuális piaci áron értékelni.

24.6. Az indexekben, egyéb összetett eszközökben meglévő pozíciók kezelése

Nem alkalmazandó

24.7. Az értékeléshez felhasználni kívánt árinformációk forrása

A származtatott ügyletek értékeléséhez felhasznált árinformáció forrása a Reuters, a Bloomberg, vagy egyéb hivatalos adatszolgáltató.

24.8. Amennyiben azon származtatott ügylet jellemzői, amelybe a befektetési alap befektet, különböznek a jogszabály által a származtatott ügyletekre vonatkozóan meghatározott általános jellemzőktől, az erre vonatkozó figyelemfelhívás, meghatározva az adott származtatott ügylet jellemzőit és kockázatát

Nem alkalmazandó

24.9. Az adott tárgykörre vonatkozó egyéb információk

Nincs ilyen információ

25. Ingatlanalapra vonatkozó speciális rendelkezések

25.1. Annak megjelölése, hogy hozamtermelő vagy értéknövekedési céllal kiválasztandó ingatlanokba fektet az ingatlanalap

Nem alkalmazandó.

25.2. Annak megjelölése, hogy milyen funkciójú (lakás, kereskedelmi, ipari stb.) ingatlanokba fektet az ingatlanalap

Nem alkalmazandó.

25.3. Annak megjelölése, hogy mely országokban fektet be az ingatlanalap

Nem alkalmazandó.

25.4. Egy ingatlan, illetve ingatlanhoz kapcsolódó vagyoni értékű jog értékének maximuma összegszerűen

Nem alkalmazandó.

25.5. Egy ingatlan, illetve ingatlanhoz kapcsolódó vagyoni értékű jog értékének maximuma az összes eszközhöz viszonyítottan

Nem alkalmazandó.

25.6. Az építés alatt álló ingatlanok maximum aránya

Nem alkalmazandó.

25.7. Az ingatlanalapra háruló kockázatok

Nem alkalmazandó.

25.8. Az ingatlanalapra háruló kockázatok kezelésének módja, a kockázatkezelés stratégiája és megvalósításának főbb elvei

Nem alkalmazandó.

25.9. Az alap nyilvántartásba vételét megelőző forgalombahozatal kapcsán történt apportálás esetén az apportálandó ingatlanok részletes bemutatása

Nem alkalmazandó.

IV. A kockázatok

26. A kockázati tényezők valamint annak bemutatása, hogy az ABAK hogyan felel meg a 16.§ (5) bekezdésben előírt feltételeknek:

A Befektetők számára befektetési döntésük meghozatala előtt elengedhetetlen a kockázati tényezők áttanulmányozása.

Kockázat	Jellemzőség
A származtatott ügyletekhez kapcsolódó kockázatok: A származtatott ügyletek árfolyam kockázata Az értékpapír- és tőkepiacok összeomlásának árazási, értékelési kockázata Származtatott ügyletekhez kapcsolódó partner kockázat Származtatott termékekből eredő kockázat	XX
Általános gazdasági kockázat	XX
Kamatláb kockázat	X
Likviditási kockázat	XX
Részvénypiaci kockázat	XX
A piac működési zavaiból eredő kockázat	X
Befektetési döntések kockázata	XX
Értékelésből eredő kockázat	XX
Hitelezési kockázat	X
Vállalati kockázat	XX
Partnerkockázat	XX

A letétkezelő kockázata	X
Adópolitikai kockázat	XX
Adózási kockázat	X
Szabályozási kockázat	XX
Politikai kockázat	XX
A nettó eszközérték megállapítását érintő kockázatok	X
A forgalmazás felfüggesztésének kockázata	X
Az alap esetleges határozott futamidejűvé alakítása	X
Az alap megszűnésének kockázata	X
Az Alap megszüntetésének kockázata	X
Az Alapkezelő működésével kapcsolatos kockázatok	X
Hatósági korlátozások kockázata	X
Forgalmazásban rejlő kockázat	X
Devizaárfolyam kockázat	XX
Árfolyam nem- ismeretéből adódó kockázat	XX
A Kockázati Mutató és a valós kockázat különbségének kockázata	XX
A közvetetten megvásárolt befektetési eszközökhöz kapcsolódó kockázatok	XX
Fenntarthatósági kockázat	X
Egyéb kockázatok	X
XX	Nagyon jellemző
X	Jellemző

A származtatott ügyletekhez kapcsolódó kockázatok

A származtatott ügyletek árfolyam kockázata

A származtatott ügyletek árfolyama elsősorban a mögöttes értékpapírok, devizák, árupiaci eszközök és kamatlábak árfolyamától függnek, de a köztük levő kapcsolat nem lineáris, ezért a származtatott eszközárfolyama a mögöttes termékektől akár jelentősen eltérő értékváltozást eredményezhet. Emellett egy adott mögöttes termékhez kötött származtatott ügylet árfolyamát más termékek ára is befolyásolhatja, átmenetileg akár jelentős értékváltozást is indukálva.

Az értékpapír- és tőkepiacok összeomlásának árazási, értékelési kockázata

Szélsőséges esetben előfordulhat, hogy a származtatott eszköz mögöttes eszközeiben, vagy azok kereskedését végző tőzsdéken kereskedési platformokon olyan szélsőséges árfolyam változás következik be az eszközök értékelésének, elszámolásának napján, hogy az piaci összeomlásnak tekinthető. Az ilyen esetekben előfordulhat, hogy az érintett eszköz értéke reális módon nem határozható meg, illetve az nem tükrözi megfelelően a tényleges piaci folyamatokat és árfolyamot.

Származtatott ügyletekhez kapcsolódó partner kockázat

Az Alap portfóliójában lévő nem szabványosított (tőzsdén kívüli) származtatott ügyletek nem szabványosított szerződések keretében kerülnek megkötésre partner pénzintézetekkel és/vagy pénzügyi szolgáltatókkal, mivel sok esetben a szabványosított tőzsdei termékek nem megfelelőek a befektetési politikában meghatározott célok eléréséhez. Az Alapkezelő gondos kockázati

elemzésnek veti alá az Alap minden partnerét, akivel tőzsdén kívüli ügyletet köt, azonban ennek ellenére előfordulhat, hogy a származtatott ügyletek megkötésében részt vevő partner fizetőképessége megszűnik a szerződés érvényességi ideje alatt, és ezáltal nem teljesíti a szerződésből adódó fizetési kötelezettségét az Alap számára.

Származtatott termékekből eredő kockázat

Az Alap befektetései között – a jogszabályok betartásával – származtatott eszközök is szerepelhetnek. A származtatott termékek speciális kockázatokat képviselnek, mivel ezen termékek a piaci eseményekre sok esetben érzékenyebben reagálhatnak. Például előfordulhat, hogy a származtatott termékek likviditása rövid időn belül jelentősen csökken, ezért az Alap a származtatott ügyleten elért nyereségét részben, vagy egészben nem tudja realizálni. Továbbá a származtatott ügyletekre sok esetben tőkeáttétel jellemző, aminek következtében a származtatott eszköz árfolyama rendkívüli módon érzékeny lehet a tőkepiaci árfolyamok mozgására.

Általános gazdasági kockázat

A nemzetközi pénz- és tőkepiacok egyre erősödő integráltsága miatt egy-egy ország, illetve régió értékpapírcsopontjai más országok és régiók tőkepiaci folyamatai is hatást gyakorolnak olyan mozgásokat indukálva, melyek az adott ország makrogazdasági adottságaiból kiindulva első látásra indokolatlannak tűnnek. Ezek a rövid- és középtávú ingadozások negatívan is befolyásolhatják az Alap eszközeinek árfolyamát.

Kamatláb kockázat

Az Alap eszközei között az Alap befektetési politikáinak megfelelően kisebb-nagyobb részt képviselnek a kamatozó, illetve diszkont értékpapírok, ezért a befektetési jegyek árfolyam alakulása függ a piaci hozamszint változásától.

Likviditási kockázat

A korábban megfelelően likvidnek tartott értékpapírcsopontok (állampapír, részvény) szélessége és mélysége bizonyos körülmények között drámaian romolhat, és ilyenkor bizonyos pozíciók zárása vagy nyitása csak jelentős kereskedési költségek és/vagy veszteségek árán lehetséges.

Részvénypiaci kockázat

Az Alap befektetései között jelentős arányt képviselhetnek a részvények. A részvénybefektetéssel kiemelkedően magas nyereséget lehet elérni, általában azonban a legkörültekintőbb elemzésekkel sem lehet biztonsággal megjósolni a részvényárfolyamok jövőbeni alakulását. A részvények árfolyama makrogazdasági, vállalati, vagy tőkepiaci kedvezőtlen események hatására jelentősen is csökkenhet, sőt egy adott vállalat csődje esetén a vállalat részvénye teljesen elveszítheti értékét. Így az Alap befektetőit közvetetten veszteség érheti. Ezt a veszteséget az Alapkezelő szaktudásával és diverzifikációs politikájával képes csökkenteni, de teljes egészében nem tudja kivédeni.

A piac működési zavaraihoz eredő kockázat

Az Alapkezelő az Alap portfólióját a releváns tőkepiaci infrastruktúra (az adott tőzsdéi és tőzsdén kívül piaci szegmens működése, az elszámolóházak működése) figyelembe vételével és a működési kockázatok felmérésével alakítja ki. Emellett mégis megtörténhet, hogy bizonyos

tőkepiaci szegmensek működési feltételei drámaian romlanak. Ilyen például egy tőzsdei számítógépes kereskedési rendszer zavara, egy tőzsdén kívüli piacnál az árjegyzési tevékenység hirtelen felfüggesztése, stb.

Befektetési döntések kockázata

Az Alapkezelő az optimálisnak tartott értékpapír állomány kialakítása során - legjobb tudása szerint - olyan befektetési döntéseket hoz, melyek várhatóan kedvezően befolyásolják az Alap teljesítményét. A piaci folyamatok azonban eltérhetnek az Alapkezelő szakembereinek elemzéseitől, a várakozásoktól eltérő hozamokat eredményezhetnek, amelyek kedvezőtlenül befolyásolhatják az Alap teljesítményét.

Értékelésből eredő kockázat

Az Alapkezelő a törvényi előírások betartásával úgy igyekezett meghatározni az eszközök értékelési szabályait, hogy azok a lehető legpontosabban tükrözzék az Alapban szereplő befektetések aktuális piaci értékét. Ennek ellenére előfordulhat, hogy egyes értékpapírok átmeneti alul- vagy felülértékeltiséget mutatnak.

Hitelezési kockázat

A bankbetétek és a hitelviszonyt megtestesítő értékpapírok esetében a betét-felvevő pénzügyintézetek, illetve értékpapír kibocsátók esetleges csődje, fizetési képtelensége szélsőséges esetben az Alap portfóliójában szereplő ezen eszközök értékének drasztikus csökkenéséhez, akár teljes megszűnéséhez vezethet. Az Alapkezelő bankbetétbe, illetve hitelviszonyt megtestesítő értékpapírokba kizárólag gondos mérlegelés, a pénzügyintézet, illetve értékpapírt kibocsátó állam, intézmény átfogó és részletekbe menő kockázati elemzését követően fekteti az Alap tőkéjét. A leggondosabb kiválasztás ellenére sem zárható ki teljes bizonyossággal ezen intézmények, államok fizetési képtelenné válása az Alap futamideje alatt, ami szélsőséges esetben a befektetési jegyek értékének drasztikus csökkenéséhez vezethet.

Vállalati kockázat

A vállalati kötvények és részvények esetében a kibocsátók eredményességéről közzétett információk sokszor nem elég részletesek az értékpapírok megítéléséhez.

Partnerkockázat

Az Alapkezelő az üzletkötés és befektetés során igyekszik hitelkockázati és szabályozási szempontból legmegfelelőbb partnerekkel kapcsolatban lenni. A szigorú kockázati monitoring ellenére ugyanakkor nem kizárt, hogy a partnerek pénzügyi, illetve egyéb típusú nehézségeken mennek keresztül, melyek veszteségeket okoznak az Alap számára. Ugyanez vonatkozik a külföldi partnerrel kötött ügyletek esetében az eltérő, külföldi jogszabályi előírásokból és irányadó külföldi gyakorlatból eredő kockázatokra, amelyek ugyancsak veszteséget eredményezhetnek az Alap számára.

A letétkezelő kockázata

Az Alap portfóliójában szereplő befektetési eszközöket a Letétkezelő elkülönített számlán tartja nyilván. A letétkezelő a meghatározott törvényi szabályoknak és tőkekövetelményeknek megfelel. A körülmények esetleges változásából eredő kockázatok kihathatnak az Alap eredményességére is.

Adózási kockázat

A befektetési jegyekre, a befektetési alapokra, továbbá a befektetőkre vonatkozó adószabályok a jövőben esetlegesen kedvezőtlenül változhatnak (pl. adómérték emelés, új adónem bevezetése, kedvezményes adózási lehetőség megszűnése stb.), amelyből eredően az Alapot és/vagy a befektetőt magasabb adóteher terheli.

Adópolitikai kockázat

A befektetési célországokban esetlegesen bekövetkező adópolitikai változások (pl. adóemelés, esetleges adó bevezetés, ahol jelenleg nincs) kedvezőtlenül befolyásolhatják az Alap teljesítményét.

Szabályozási kockázat

A pénz- és tőkepiacok szabályozási környezetét az ügyben illetékes hatóságok, kormányzati és más jogalkotó szervek határozzák meg. Bár a szabályozó célja jellemzően a hosszú távon stabil és kiszámítható tőkepiaci környezet, nem kizárt, hogy ezek a szabályok olyan hirtelen és olyan mértékben változnak, melyek a korábban kialakított, és optimálisnak tartott portfólió átstrukturálásra kényszerítik. Ebben az esetben annak is megnő a kockázata, hogy a portfólió átalakítása a megváltozott szabályok mellett csak jelentős veszteségek árán lehetséges. Ilyen szabályozási változás lehet például a rövidre történő eladások tiltása, a határidős piacok kereskedési feltételeinek változása, egy devizaárfolyam-rendszer megváltozása, stb.

Politikai kockázat

A befektetési célországok általános politikai helyzete a jövőben jelentősen változhat, továbbá az egyes országok kormányai hozhatnak olyan intézkedéseket (pl. profit repatriálás korlátozása stb.), amelyek kedvezőtlenül befolyásolhatják az adott országban korábban végrehajtott befektetéseket.

Hatósági korlátozások kockázata

Az Alap futamideje alatt, illetőleg megszűnésével nem zárhatók ki olyan hatósági intézkedések, amelyek korlátozhatják az egyes tőkepiaci tranzakciók megvalósulását, amely a Befektetők számára részleges vagy akár jelentős veszteségeket is okozhat.

A nettó eszközérték megállapítását érintő kockázat

Az Alapkezelő a törvényi előírások betartásával úgy igyekezett meghatározni az eszközök értékelési szabályait, hogy azok a lehető legpontosabban tükrözzék az Alapban szereplő befektetések aktuális piaci értékét. Ennek ellenére előfordulhat, hogy egyes értékpapírok átmeneti alul- vagy felülértékeltséget mutatnak, illetve hogy saját vagy más külső szolgáltató hibájából kifolyólag a nettó eszközérték hibásan kerül megállapításra.

Amennyiben a hiba utólag megállapításra kerül és az eltérés nagyobb, mint a Kezelési Szabályzat 27. pontjában meghatározott hibahatárok, úgy egyéb feltételek fennállása esetén az érintett napon tranzakciót lebonyolító ügyfelek vagy az Alap kompenzálásra kerülnek, amennyiben kár érte őket.

A forgalmazás felfüggesztésének kockázata

Az Alap forgalmazását az Alapkezelő a jogszabályokban meghatározott esetekben és feltételekkel felfüggesztheti, így a forgalmazás újraindításáig a befektetők nem juthatnak hozzá befektetéseik ellenértékéhez. A befektetési jegyek folyamatos forgalmazásának felfüggesztésének Törvényi szabályozását a Kezelési Szabályzat 47. pontja részletezi.

Az Alap esetleges határozott futamidejűvé alakításának kockázata

Az Alap határozatlan időre jön létre. Az Alapkezelő az MNB engedélyével az Alapot határozott futamidejűvé alakíthatja. Mivel egy befektetési alap a határozott futamidő végén végelszámolással megszűnik, ezért a befektetők esetleg az általuk szándékolt idő lejárta előtt kénytelenek befektetési jegyeiket visszaváltani.

Az Alap megszűnésének kockázata

A jogszabályok szerint kötelező megindítani a megszűnési eljárást, ha a nyilvános nyílt végű befektetési alap nettó eszközértéke 3 hónapon keresztül, átlagosan nem éri el a húszmillió forintot.

A Befektetési Jegyek nagy tömegű visszaváltása esetén az Alap saját tőkéje olyan mértékben csökkenhet, amelynél az Alapkezelő kezdeményezi az Alap megszüntetését.

Az Alap megszüntetésének kockázata

Az Alapkezelő dönthet az Alap megszüntetéséről, illetőleg a Törvényben meghatározott esetekben az Alap megszüntetése kötelező.

Az Alapkezelő vagy a Felügyelet kötelezően megindítja a befektetési alappal szembeni megszűnési eljárást az alábbi esetekben,

- a) ha a nyilvános nyílt végű befektetési alap nettó eszközértéke 3 hónapon keresztül, átlagosan nem éri el a húszmillió forintot;
- b) ha a befektetési alap nettó eszközértéke negatívvá vált;
- c) ha a befektetési alapkezelő befektetési alapkezelési tevékenység végzésére jogosító engedélyét a Felügyelet visszavonta,
- d) ha a Felügyelet kötelezte a befektetési alapkezelőt a befektetési alap kezelésének átadására, azonban a befektetési alap kezelését egyetlen befektetési alapkezelő sem veszi át,
- e) ha a befektetési jegyek folyamatos forgalmazása vagy a befektetési jegyek visszaváltása felfüggesztésének megszűnését követően a folyamatos forgalmazás feltételei továbbra sem biztosítottak.

Az Alapkezelő működésével kapcsolatos kockázatok

Tárgyi, technikai feltételekből eredő kockázat

Az Alapkezelő rendelkezik a működéséhez szükséges tárgyi, technikai feltételekkel, viszont e körülményekben menet közben bekövetkező esetleges változásokból eredő kockázatok kihathatnak a kezelt alapok eredményességére is.

Személyi feltételekből eredő kockázat

Az Alapkezelő a tevékenység irányítására, befektetés kezelésre, illetve a back office tevékenység szervezésére olyan személyeket alkalmaz, akik megfelelő gyakorlati tapasztalattal, illetve a külön jogszabályban előírt vizsgálóval rendelkeznek. Az Alapkezelő tevékenységét az alapkezelőkre

vonatkozó törvényi előírások, és az ezek alapján készült belső szabályzatok alapján végzi. Mindezekről függetlenül fennállnak a munkavállalókkal kapcsolatos személyes kockázatok.

Az Alapkezelő megszűnése

Az Alapkezelő megszűnhet az alapkezelési tevékenységi engedély Felügyeleti visszavonásával, vagy az Alapkezelő felszámolásával.

Forgalmazásban rejlő kockázat

A megbízás megadásának időpontjában nem mindig ismert a befektetési jegyek teljesítés napi árfolyama. Így a befektetési jegyek tényleges vásárlási és visszaváltási árfolyama eltérhet a megbízás megadásának időpontjában hatályos árfolyamoktól. A forgalmazás során a befektetési jegyek vásárlásakor és visszaváltásakor felszámított jutalék alkalmazásának feltételei a Tájékoztatóban foglaltakhoz képest - mint maximális jutalék - Forgalmazónként eltérhetnek. Ezen túlmenően a forgalmazás időszakos felfüggesztésére is sor kerülhet, amely korlátozhatja a Befektetők befektetési jegy vételére, illetőleg visszaváltására vonatkozó megbízásainak megadását, valamint az ügylet teljesülését. Ebből eredően a Befektetők esetében fennáll a veszteség elszenvedésének a kockázata.

Devizaárfolyam kockázat

Az Alap eszközei között az alapdevizától eltérő devizában (idegen deviza) denominált eszközök is lehetnek. Ezen eszközök alapdevizában kifejezett árfolyama függ az alapdeviza és az idegen deviza keresztárfolyamának változásától is. Az alapdeviza idegen devizához viszonyított gyengülése esetén az adott idegen devizában levő befektetés alapdevizában számított értéke emelkedik, fordított esetben, az alapdeviza erősödésekor az idegen devizában lévő befektetés alapdevizában számított értéke csökken. A devizaárfolyamok változása ezért jelentősen befolyásolhatja az Alap idegen devizában denominált eszközeinek alapdevizában számított értékét.

Árfolyam nem- ismeretéből adódó kockázat

Az Alap befektetői kockázatot vállalnak azzal, hogy a befektetési jegyek vásárlásakor és visszaváltásakor nem ismerik annak árfolyamát (csak később válnak ismertté az aznapi árfolyamok, amilyen a tranzakciók teljesülnek), így az ismert árfolyamhoz képest jelentős változások történhetnek.

A Kockázati Mutató és a valós kockázat különbségének kockázata

A Tájékoztató és Kezelési szabályzatban feltüntetett kockázat a Kiemelt Befektetői Információk Kockázat/nyereség profiljában - a Felügyelet és az Európai Értékpapírpiazi Hatóság (ESMA) ajánlásának megfelelően - számolt Kockázati Mutató értékét tükrözi. A Kockázati Mutató az alap múltbeli adatai alapján készült. Ezek a múltbeli – a szintetikus mutató számításához is használt – adatok nem szükségszerűen megbízható mutatói az alap jövőbeli kockázati profiljának. Továbbá az alap kockázata időlegesen, illetve extrém piaci helyzetekben jelentősen eltérhet a hosszú távú átlagos kockázattól, amit a Kockázati Mutató szemléltet. A feltüntetett kockázat/nyereség profil nem marad garantáltan változatlan, és az alap kategorizálása idővel módosulhat. A legalacsonyabb kategória nem jelent kockázatmentes befektetést.

Egyéb kockázatok

Az Alapot és befektetőit érinthetik az értékpapírpiacon meglévő általános befektetői kockázatok.

A közvetetten megvásárolt befektetési eszközökhöz kapcsolódó kockázatok

Az Alap portfóliójába közvetve (az alapban lévő befektetési alapokon keresztül) is tartozhatnak értékpapírok.

Az Alap portfóliójában közvetetten levő értékpapírok kibocsátói rossz eredményeket produkálhatnak, csőd vagy felszámolási eljárás alá kerülhetnek, vagy piaci megítélésük egyéb tényezők miatt jelentősen romolhat, ami az Alap portfólióját és a befektetési jegyek tulajdonosait hátrányosan érintheti.

Fenntarthatósági kockázat

A befektetések vonatkozásában jelentőséggel bír a fenntartható fejlődés fontossága is. Az egyes befektetésekben az ún. fenntarthatósági tényezők (azaz a környezeti, társadalmi és munkavállalói kérdések, az emberi jogok tiszteletben tartása, valamint a korrupció és a vesztegetés elleni küzdelemmel kapcsolatos kérdések) figyelembevétele nagyobb mértékű pozitív hatást gyakorolhat a befektetések értékére. A fenntarthatósági kockázat felmerülése ezzel szemben negatívan befolyásolhatja a befektetést. Fenntarthatósági kockázatnak minősül az olyan környezeti, társadalmi vagy irányítási esemény vagy körülmény, melynek bekövetkezése, illetve fennállása tényleges vagy potenciális, lényeges negatív hatást gyakorolhat a befektetés értékére is (pl. környezetet súlyosan károsító tevékenységet végeznek, megsértik az alapvető emberi jogokat, tevékenységvégsűkhöz gyermekmunkát alkalmaznak, a munkavállalók jogait súlyosan megsértik, munkahelyi diszkrimináció merül fel stb.).

Az Alap nem kívánja az SFDR 8. vagy 9. cikk szerinti célokat előmozdítani.

Az e pénzügyi termék alapjául szolgáló befektetések nem veszik figyelembe a környezeti szempontból fenntartható gazdasági tevékenységekre vonatkozó uniós kritériumokat.

Az Alapkezelő az Alap esetében is szem előtt tartja a fenntarthatósági szempontokat és a befektetési döntéshozatala során az SFDR által kötelezően elvárt fenntarthatósági aspektusokat is tekintetbe veszi. Mindazonáltal az Alapkezelő a jelen Alap esetében az SFDR 7. cikke (1) bekezdése alapján nem veszi figyelembe a befektetési döntéseknek a fenntarthatósági tényezőkre gyakorolt főbb káros hatásait - kiindulva az Alapkezelő által kialakított befektetési és döntéshozatali folyamatokból, amelyeket a Kezelési szabályzat 51. pontja tartalmaz részletesen. Kiemelendő azonban, hogy az Alapkezelő az Alap befektetési stratégiája alapján nem zárja ki, hogy olyan eszközök is az Alap portfólióját képezzék, amelyek kifejezetten fenntarthatósági céllal rendelkeznek, illetőleg a fenntarthatósági preferenciákat erősítik.

Az Alapkezelő a fenntarthatósági kockázatok integrálásának módja, valamint a fenntarthatósági kockázatok bekövetkezése esetén az Alap teljesítményére és ezáltal a befektetés hozamára gyakorolt hatás vonatkozásában az alábbi nyilatkozatot teszi – megerősítve az Alapkezelő honlapján <https://www.accorde.hu/fenntarthatosag/> oldalon közzétett tájékoztatásában foglaltakat is:

Az Alapkezelő a befektetési döntéshozatali eljárásaiban a fenntarthatósági kockázatokat a számára elérhető nyilvános információk, mutatók alapján értékeli akként, hogy figyelemmel van arra, hogy a befektetési politika szerinti befektetésekre lehetőség szerint olyan eszközök vonatkozásában ne kerüljön sor, amelyek kibocsátója, előállítója vonatkozásában felmerül, hogy tevékenysége a fenntarthatóságra lényeges káros hatást gyakorolna (pl. környezetet súlyosan károsító tevékenységet végeznek, megsértik az alapvető emberi jogokat, tevékenységvégsűkhöz gyermekmunkát

alkalmaznak, a munkavállalók jogait súlyosan megsértik, munkahelyi diszkrimináció merül fel stb.). Ezen átvilágítási elvek figyelembe vételével a befektetési döntések meghozatala során azon kibocsátók, előállítók eszközei, amelyek a környezeti, társadalmi és vállalatirányítási faktorokat tartalmazó mutatói (ún. ESG kritériumok mérésére szolgáló mutatói) alacsonyabbak, illetőleg azon előállítók termékei, amelyek értéke nagy súlyban ilyen kibocsátók eszközeinek az értékétől függ, kisebb súllyal kerülhetnek figyelembe vételre, ugyanis ebben az esetben nagyobb annak a valószínűsége, hogy az eszköz esetében a fenntarthatósági kockázat nagyobb, amely a fenntarthatósági tényezőkre lényegesen káros hatást gyakorolhat. Amennyiben egyes befektetések esetében felmerül, hogy a felmerülő fenntarthatósági kockázatok az Alap teljesítményére negatív hatást gyakorolnak, úgy az Alapkezelő az Alap befektetési politikájában meghatározott keretek között a megfelelő befektetési döntések meghozataláról intézkedik.

Egyéb rendelkezések

Az esetleges szakmai felelősséggel kapcsolatos, az Alapkezelő által végzett tevékenységekből származó - a Kbtv. 16. § (5) bekezdésében meghatározott - kockázatok fedezésére az Alapkezelő olyan további szavatolótökével rendelkezik, amely képes fedezni a szakmai gondatlanságból adódó potenciális felelősséggel kapcsolatos kockázatokat.

26.1. Az ABA likviditási kockázatának kezelése, visszaváltási jogok és a befektetőkkel kötött visszaváltási megállapodások leírása, utalva arra, hogy ABA esetében az éves és féléves jelentés tartalmazza a 6. melléklet X. pontjának megfelelő információkat

Az Alapkezelő a Kbtv. 36.§ - ában meghatározottaknak megfelelő likviditási rendszert és eljárásokat alkalmaz annak biztosítása érdekében, hogy nyomon kövesse az Alap likviditási kockázatát, valamint, hogy az Alap befektetéseinek likviditási profilja megfeleljen az Alap kötelezettségeinek. Az Alapkezelő mindenkor biztosítja, hogy az Alap befektetési stratégia, a likviditási profilja és a visszaváltási politikája összhangban álljanak egymással.

A likviditáskezelés szempontjából a folyamatos forgalmazás időszakában a Befektetési Jegyek befektető által történő visszaváltásának szabályait jelen Kezelési Szabályzat 42.1. pontja tartalmazza.

Likviditáskezelés biztosítja legalább, hogy:

1. az Alapkezelő folyamatosan biztosítja az alapkötelezettségeinek megfelelő likviditási szint fenntartását, amely az Alap eszközeinek a piacon fennálló relatív likviditására vonatkozó értékelésen alapul, figyelembe véve a lezáráshoz szükséges időt és azt az árat vagy értéket, amelyen az említett eszközök lezárhatók, valamint az egyéb piaci kockázatokkal vagy tényezőkkel szembeni érzékenységet;

2. az Alapkezelő folyamatosan nyomon követi az Alap eszközportfóliójának likviditási profilját, tekintettel az egyes eszközök fedezeti hozzájárulására, amely jelentős hatást gyakorolhat a likviditásra, valamint tekintettel a lényeges kötelezettségekre, valamint a feltételes vagy másmilyen kötelezettségvállalásokra, amelyekkel az Alap alapkötelezettségeivel kapcsolatosan rendelkezhet. E célból az Alapkezelő figyelembe veszi az Alap befektetői bázisának profilját, a befektetések relatív méretét és az ezekre a befektetésekre vonatkozó visszaváltási határidőket;

3. amennyiben az Alap más kollektív befektetési vállalkozásokba fektet be - kivéve, ha a másik kollektív befektetési vállalkozás a szabályozott piacon vagy azzal egyenértékű, harmadik országbeli

piacon aktívan kereskedik - az Alapkezelő nyomon követi az ezen más kollektív befektetési vállalkozások kezelői által elfogadott likviditáskezelési megközelítést, többek között időszakos felülvizsgálatok lefolytatásával, amelyek célja az azon alapul szolgáló kollektív befektetési vállalkozások visszaváltási politikájában bekövetkezett változások nyomon követése, amelyekbe az Alap befektet;

4, az Alapkezelő megfelelő likviditásmérési rendszereket és eljárásokat vezet be és tart fenn a pozíciók, valamint az Alap eszközportfóliójának likviditási profiljára jelentős hatást gyakorló, tervezett befektetések mennyiségi és minőségi kockázatainak értékelésére annak érdekében, hogy megfelelően mérni lehessen azok általános likviditási profilra gyakorolt hatását;

5. az Alapkezelő mérlegeli és bevezeti az általa kezelt Alap likviditási kockázatának kezeléséhez szükséges eszközöket és rendelkezéseket, beleértve a különös rendelkezéseket is. Az Alapkezelő azonosítja azoknak a körülményeknek a típusait, amelyekben ezek az eszközök és rendelkezések mind rendes, mind pedig rendkívüli körülmények között alkalmazhatók.

Likviditási korlátok

Az Alapkezelő – figyelembe véve az Alap jellegét, nagyságrendjét és összetettségét – az Alap alapkötelezettségeinek és visszaváltási politikájának megfelelő, az Alap likviditására vagy illikviditására vonatkozó korlátokat alkalmaz és tart fenn, a mennyiségi és minőségi kockázati korlátokkal kapcsolatosan meghatározott követelményekkel összhangban.

Az Alap féléves és éves jelentése tartalmazza az Alap tekintetében az alábbi információkat:

- a) az Alap olyan eszközeinek aránya, amelyekre nem likvid jellegüknel fogva különleges szabályok vonatkoznak
- b) az Alap likviditáskezelésével kapcsolatos minden, az adott időszakban kötött új megállapodás
- c) az Alap aktuális kockázati profilja és az Alap által e kockázatok kezelése érdekében alkalmazott kockázatkezelési rendszerek

V. Az eszközök értékelése

27. A nettó eszközérték megállapítása, közzétételének helye és ideje, a hibás nettó eszközérték számítás esetén követendő eljárás

Az Alap összesített nettó eszközértékét és az egy befektetési jegyre jutó nettó eszközértékét a Kezelési Szabályzatban foglaltak alapján az Alapkezelő állapítja meg.

Az Alapkezelő az Alap nettó eszközértékét a befektetések piaci értéke alapján az Alapot terhelő költségekkel, követelésekkel és kötelezettségekkel való korrekciója után határozza meg.

Az egy befektetési jegyre jutó nettó eszközérték az Alap összesített nettó eszközértékének és a forgalomban lévő befektetési jegyek számának felhasználásával kerül kiszámításra.

A E-napi nettó eszközértéket (E-nap a nettó eszközérték, illetve az árfolyam érvényességének napja) és a E-napi egy befektetési jegyre jutó nettó eszközértéket az Alapkezelő E+1 munkanapon állapítja meg a következő adatok figyelembe vételével:

- a) Az Alap portfóliójában lévő eszközök, követelések és kötelezettségek E-napi záró állománya,
- b) A E-napig megkötött üzletek

- c) Az Alapot terhelő elhatárolt díjak és költségek E-napig időarányosan
- d) A E-napon beállított követelések, kötelezettségek,
- e) A folyószámlák E-napi záró egyenlege,
- f) A forgalmazási számlák E-napi záró egyenlege,
- g) E-napon forgalomban levő befektetési jegyek darabszáma (a KELER-ben E-napon nyilvántartott befektetési jegyek mennyisége).

Az Alapkezelő az egy jegyre jutó eszközértékét 6 tizedesjegy pontossággal állapítja meg.

Hiba a nettó eszközérték megállapításában

A Törvény az alábbiakat mondja ki:

Eljárás a nettó eszközérték-számításban bekövetkezett hiba esetén

Az eljárásra a Törvény rendelkezései az irányadóak. Ennek értelmében:

126. § (1) A befektetési alap nettó eszközértéke számításában bekövetkezett hiba esetén a hibás nettó eszközértéket a hiba feltárását követő legközelebbi nettó eszközérték megállapításkor a hiba bekövetkezésének időpontjára visszamenőleges hatállyal javítani kell, amennyiben a hiba mértéke meghaladja a befektetési alap nettó eszközértékének egy ezrelékét. A javítás során a megállapított hiba bekövetkezésének időpontjában érvényes mértékének megfelelően kell módosítani a nettó eszközértéket minden olyan napra vonatkozóan, amelyet a feltárt hiba a későbbiek során érintett. A javított nettó eszközértéket közzé kell tenni.

(2) Nem minősül hibának az olyan hibás piaci árfolyam és adatközlés, amely nem a befektetési alapkezelő vagy a letétkezelő érdekkörében merült fel, feltéve, hogy a befektetési alapkezelő és a letétkezelő a tőle elvárható gondossággal járt el a nettó eszközérték megállapítása során.

(3) Ha befektetési jegy forgalmazására hibás nettó eszközértéken került sor, a hibás és a helyes nettó eszközérték szerint számított forgalmazási ár közötti különbséget a befektetővel a hiba feltárásától számított 30 napon belül el kell számolni, kivéve, ha

a) a hibás nettó eszközérték-számítás miatti, egy befektetési jegyre jutó forgalmazási árkülönbség mértéke nem éri el a helyes nettó eszközértéken egy befektetési jegyre számított forgalmazási ár egy ezrelékét, illetve - ha a kezelési szabályzat ennél kisebb értéket határoz meg - a kezelési szabályzatban megállapított értéket,

b) a hibás és a helyes nettó eszközértéken számított forgalmazási ár különbségéből származó elszámolási kötelezettség összességében nem haladja meg befektetőnként az egyezer forintot, illetve - ha a kezelési szabályzat ennél kisebb értéket határoz meg - a kezelési szabályzatban megállapított összeget, vagy

c) a befektetési alapkezelő a nettó eszközérték-számításában feltárt hiba esetén, annak javítása eredményeképpen a befektetési jegy forgalmazási árában keletkező különbségből adódó elszámolási kötelezettség kapcsán a befektetőt terhelő visszatérítési kötelezettségtől eltekint azzal, hogy ez esetben a befektetési alapot ért vagyonsökkenést a befektetési alapkezelő vagy a letétkezelő pótolja a befektetési alap számára.

Az Alapkezelő dönthet úgy, hogy nem él a befektetőkkel szembeni harminc napon belüli elszámolási jogával, ha a hibás, illetve a javított árfolyamok különbségből adódó elszámolási kötelezettség kapcsán a befektetőt terhelő visszatérítési kötelezettség keletkezett. Ebben az esetben az Alapkezelőnek kötelessége kárpótolni a többi befektetőt, akik az Alapban vannak, azaz az el nem számolt, vissza nem kért összeget az Alapba maradéktalanul be kell fizetnie.

Az Alapkezelő a fenti döntésénél figyelembe veszi az érintett befektetők számát, a nettó eszközértékben keletkezett hiba nagyságát. Az Alapkezelő az adott hiba kompenzációja esetén az érintett ügyfelekkel szemben azonos módon jár el.

Az Alapkezelő az Alap összesített és egy befektetési jegyre jutó nettó eszközértéket minden forgalmazási napra vonatkozóan közli. Teljesítés szempontjából a forgalmazási nap forgalmazónként értendő. Az Alap nettó eszközértékét az Alapkezelő legkésőbb a megállapítást követő munkanapon megjelenteti az Alap hivatalos hirdetményi helyein.

A Befektetők részére történő kifizetésekkel, a Befektetési jegyek visszaváltásával kapcsolatos információk, illetve az Alap napi Nettó eszközértéke, éves, féléves jelentései, havi portfóliójelentései, az Alapra vonatkozó hivatalos közlemények és az Alappal kapcsolatos egyéb információk megtekinthetők a forgalmazási helyeken, a www.accorde.hu, valamint a Felügyelet által üzemeltetett nyilvános közzétételi felületen, a www.kozzetetelek.mnb.hu oldalon.

28. A portfólió elemeinek értékelése, az értékelési eljárásnak és az eszközök értékelése során használt árképzési módszerek a leírása, beleértve a nehezen értékelhető eszközök értékelése során a 38. §-nak megfelelően alkalmazott módszereket

A Kbtv 38.§ 4. bekezdésének b) pontjának alapján az értékelést az Alapkezelő saját maga végzi.

Az értékelési elveket az Alapkezelő a Kbtv. 38. §-ban foglalt elvárások figyelembevételével határozta meg, különös tekintettel a nehezen értékelhető eszközök értékelésére vonatkozó előírásokra. Az alábbiakban meghatározott, eszköz típusonkénti értékelési eljárás biztosítja, hogy az alap eszközeinek értéke minden pillanatban megállapítható legyen.

A portfólió elemeinek értékelése során az értékelő törekszik az általa elérhető legfrissebb és prudens árfolyam használatára. Amennyiben az érvényesség E-napjára nem áll rendelkezésre záróár/ár, akkor az értékelő által ismert legfrissebb, de érvényesség E-napjánál nem későbbi ár alapján történik az értékelés.

a) Folyószámla

A folyószámlák, és a folyószámla jellegű eszközök a megszolgált kamattal kerülnek figyelembe vételre. Amennyiben a kamatperiódus végén a számított (elhatárolt) időarányos kamat és a jóváírt kamat között különbség mutatkozik, a kamatkülönbség a jóváírás napi nettó eszközértékben kerül elismerésre.

b) Követelés, Kötelezettség, Úton lévő pénzek

b/1. A tranzakcióból származó követelések és kötelezettségek értékét az üzletkötés értékén kell figyelembe venni, figyelembe véve tranzakcióhoz kapcsolódó költségeket (pl. brókerdíj).

b/2. A kamatot, vagy osztalékot fizető értékpapírok ismert esedékes kamatát, vagy osztalékát - amennyiben az nem szerepel az értékpapír értékeléshez használt árfolyamban (azaz a papír

osztalék, vagy kamatszelvény nélküli kereskedik) - az esetlegesen ismert adók, járulékok levonását követően kell figyelembe venni a ténylegesen várható kifizetés értékén.

b/3. Egyéb beállított, az Alapot terhelő, vagy Alapnak járó kötelezettséget/követelést a várható kifizetés értékén kell figyelembe venni.

c) Lekötött betét

A lekötött betétek esetében a betétek összegét az érvényesség napjáig (E) megszolgált kamatokkal együtt kell figyelembe venni a nettó eszközérték számítása során. Amennyiben a kamatperiódus végén a számított (elhatárolt) időarányos kamat és a jóváírt kamat között különbség mutatkozik, a kamatkülönbség a jóváírás napi nettó eszközértékben kerül elismerésre.

d) Repo ügyletek

Az eladási és a visszavásárlási ár közötti árfolyamnyereség/veszteség E-napig időarányosan kerül elszámolásra. Ha az értékpapír a repo ügylet időszakában kamatot és/vagy tőketörlesztést fizet, ami az Alapokhoz folyik be (az esedékes kifizetéseket az értékpapírok jelenlegi tulajdonosa az Alapokra engedményezi), úgy az idő-arányos árfolyamnyereséghez/veszteséghez a befolyó kamat/tőketörlesztés jelenértékét kell hozzáadni.

Amennyiben repo esetén az értékpapír kikerül az Alap eszközei közül, a fentiekén túl a kikerülési ár és az aktuális piaci ár különbségét is érvényesíteni kell az értékelés során.

d/1 Fordított repó ügylet (fordított visszavásárlási megállapodás) során nem kell a repó tárgyat képező eszköz értékét a portfólió értékébe beszámítani. A vételi és az eladási ár közötti árfolyam-különbséget napig számolt időarányos részét kell a fordított repó ügylet E-napi piaci értékének tekinteni.

e) Hitelviszonyt megtestesítő értékpapírok

e1) Az Alap tulajdonában lévő, a tőzsdén jegyzett fix és változó kamatozású kötvények és jelzáloglevelek esetén (kivéve a e2) pontba tartozó kötvényeket) – az elsődleges forgalmazói rendszerbe bevezetett, valamint a 3 hónagnál rövidebb hátralévő futamidejű államkötvényeket kivéve – egységesen az E-napig tartó időszakban az utolsó tőzsdei záró nettó árfolyam felhasználásával kell értékelni oly módon, hogy a nettó árhoz a piaci érték meghatározásakor hozzá kell adni az E-napig felhalmozott kamatokat.

e2) Az olyan devizában denominált kötvények esetén, amelyekre a Bloomberg a legutolsó fél évben, de legalább a kötvény indulása óta minimum heti rendszerességgel közöl záróárat, ott az utolsó Bloomberg záró nettó árfolyam (Mid Price) felhasználásával kell értékelni a kötvényt oly módon, hogy a nettó árhoz a piaci érték meghatározásakor hozzá kell adni az E-napig felhalmozott kamatokat.

e3) Az elsődleges forgalmazói rendszerbe bevezetett (3 hónagnál hosszabb hátralévő futamidejű fix és változó kamatozású állampapírok, illetve diszkontkincstárjegyek esetén az Államadósság Kezelő Központ (a továbbiakban: ÁKK) által az E-napon, illetve annak hiányában az azt megelőző legutolsó munkanapon közzétett legjobb vételi és eladási nettó árfolyamok számtani átlaga és az E-napig felhalmozott kamatok összegeként kell a piaci értéket meghatározni.

e4) A 3 hónagnál rövidebb hátralévő futamidejű államkötvények, diszkontkincstárjegyek és MNB kötvények – ideértve az állami készfizető kezességgel rendelkező értékpapírokat is – esetén az ÁKK

által az E-napon, illetve annak hiányában az azt megelőző legutolsó munkanapon közzétett 3 hónapos referenciahozam felhasználásával az E-napra diszkontált (lineáris kamatszámítással, 360 napos éves bázison) bruttó árfolyamként kell a piaci értéket meghatározni.

e5) Ha a fenti értékelési módszerek nem használhatóak, akkor a nettó beszerzési árat kell felhasználni oly módon, hogy a piaci érték meghatározásakor hozzá kell adni az utolsó kamatfizetés óta az E-napig felhalmozott kamatokat.

f) Nyíltvégű Befektetési jegyek

Befektetési jegyek esetében az értékelés alapja a legfrissebb ismert visszaváltási árfolyam.

g) Részvények

A részvényeket az értékpapírok jellemző kereskedési helyszíneinek (fő: szabályozott piac/tőzsde) hivatalos záróárfolyamán kell értékelni. Amennyiben valamely részvényre az értékelés számításának időpontjában a záróár nem elérhető, akkor az adott részvényt az alábbi forrásokból származó legfrissebb elérhető áron kell értékelni, azonos napon jegyzett árfolyamok esetében az alábbi sorrendet is figyelembe véve:

- Szabályozott piac/tőzsde hivatalos záróárfolyama.
- Az értékpapír jellemző piacának adatszolgáltatója (Bloomberg/Reuters) által közölt árfolyam.
- Befektetési szolgáltatást nyújtó szolgáltató által jegyzett árfolyam.
- Az Alap által kötött utolsó üzletkötés árfolyama.

h) Tőzsdére/szabályozott piacra bevezetett befektetési jegyek, és egyéb értékpapírok (pl. ETF-ek, ETN-ek)

Az értékpapírokat a papírok jellemző kereskedési helyszíneinek (fő: szabályozott piac/tőzsde) hivatalos záróárfolyamán kell értékelni. Amennyiben valamely értékpapírra az értékelés számításának időpontjában a záróár nem elérhető, akkor az adott eszközt az alábbi forrásokból származó legfrissebb elérhető áron kell értékelni, azonos napon jegyzett árfolyamok esetében az alábbi sorrendet is figyelembe véve:

- Szabályozott piac/tőzsde hivatalos záróárfolyama.
- Az értékpapír jellemző piacának adatszolgáltatója (Bloomberg, Reuters) által közölt árfolyam.
- Befektetési szolgáltatást nyújtó szolgáltató által jegyzett árfolyam.
- Az Alap által kötött utolsó üzletkötés árfolyama.

i) Tőzsdére/szabályozott piacra bevezetett certifikátok

Az értékpapírokat a papírok jellemző kereskedési helyszíneinek (fő: szabályozott piac/tőzsde) hivatalos záróárfolyamán kell értékelni.

Amennyiben valamely értékpapírra az értékelés számításának időpontjában a záróár nem elérhető, akkor az adott eszközt az alábbi forrásokból származó legfrissebb elérhető áron kell értékelni, azonos napon jegyzett árfolyamok esetében az alábbi sorrendet is figyelembe véve:

- Szabályozott piac/tőzsde hivatalos záróárfolyama.
- Az értékpapír jellemző piacának adatszolgáltatója (Bloomberg/Reuters) által közölt árfolyam.
- Befektetési szolgáltatást nyújtó szolgáltató által jegyzett árfolyam.
- Az Alap által kötött utolsó üzletkötés árfolyama.

j) Devizák, illetve nem a bázisdevizában denominált eszközök

A külföldi befektetések révén keletkezett pozíciók devizában kifejezett értékét a E-napon közzétett, ennek hiányában a legutolsó nyilvánosságra hozott MNB-középfolyam felhasználásával kell forintban kifejezni (MNB-ár). Emellett minden devizapárra letöltésre kerül a Bloomberg-ről a londoni idő szerint 14:30-kor fixált középpár (Bloomberg-ár). Abban az esetben, ha az EURHUF, USDHUF vagy JPYHUF devizapárok közül legalább egynek a Bloomberg-ára minimum 1%-kal eltér az MNB-ártól, akkor a valódiság elvének, valamint a legfrissebb piaci árfolyamok használatának érdekében az értékeléshez az E-napra minden devizapárra a Bloomberg-ár is használható.

Azon devizapárok MNB-ára, amelyekre nincs publikált MNB-ár, a legkevesebb plusz számítással szintetikusán kerülnek előállításra a leglikvidebb MNB-árakból (európai devizapárok esetén lehetőleg EURHUF, a többi devizánál USDHUF árfolyamok felhasználásával).

Azon devizapárok esetén, amelyekre nincs (londoni) 14:30-kor fixált Bloomberg-ár, meg kell keresni a E-napon a 14:30 előtt utoljára (fél óránként) fixált árat, és azt használni a fentiek alapján Bloomberg-árként. Azon devizapárok, amelyekre egyáltalán nincs félóránként fixált ár, a legkevesebb plusz számítással szintetikusán kerülnek előállításra a leglikvidebb Bloomberg-árakból (európai devizapárok esetén lehetőleg euró, a többi devizánál USA dollár árfolyamának felhasználásával).

Azon devizapárokra, amelyek egyik lábának devizájára egy időpontra sincs Bloomberg-ára, ott a Bloomberg London Composite (CMPL) árat, ennek hiányában az MNB-árat kell használni.

k.) Zártvégű befektetési alapok jegyei

Amennyiben az adott zártvégű befektetési alap jegyeire van árjegyzés, akkor azok az E-napi vételi és eladási árjegyzés középértékén kerülnek értékelésre.

Amennyiben az adott zártvégű befektetési alap jegyeire nincs árjegyzés, de a befektetési jegyek tőzsdén kereskedettek, akkor azok a legutolsó – 30 napnál nem régebbi – tőzsdei záróárfolyamon kerülnek értékelésre.

Amennyiben az adott zártvégű alap befektetési jegyeire nincs árjegyzés és a tőzsdén sem kereskedettek, illetve tőzsdei áruk 30 napnál régebbi, akkor azokat a E-napi egy jegyre jutó eszközértéken kerülnek értékelésre.

l, Értékpapír kölcsönbeadás

Értékpapír kölcsönbeadás esetén a kölcsönbeadott értékpapír aktuális napi piaci értéken kerül értékelésre. A kölcsönügylethez kapcsolódó kölcsönzési díj naponta időarányosan kerül elhatárolásra

29. A származtatott ügyletek értékelése

a) Származtatott ügyletek - nem szabványosított (OTC)

a/1. Határidős devizaügyletek

A határidős devizapozíciót (deviza forward ügylet) a kötési árfolyamnak a vonatkozó devizák megfelelő futamidőre vonatkozó pénzüpiaci kamatokkal E-napra diszkontált értéke, és a devizapár azonnali (spot) árfolyama felhasználásával kell értékelni (árforráshoz ld. 28. „Devizák, ill. nem bázisdevizában denominált eszközök értékelése” pont).

a/2. Egyéb határidős ügyletek

A forward vételi megállapodás E-napi piaci értéke a mögöttes instrumentum (alaptermék) E-napi – a határidős ügylet teljesítéséig várható pénzáramlások jelenértékével csökkentett – piaci értékének és a forward megállapodásban szereplő vételi árfolyam E-napra vonatkozó jelenértékének a különbségével egyezik meg.

A forward eladási megállapodás E-napi piaci értéke a forward megállapodásban szereplő eladási árfolyam E-napra vonatkozó jelenértékének és a mögöttes instrumentum (alaptermék) E-napi – a határidős ügylet teljesítéséig várható pénzáramlások jelenértékével csökkentett – piaci értékének a különbségével egyezik meg.

A jelenérték-számítás során használt kamatok forrása forint esetében a Magyar Nemzeti Bank E-napi BUBOR-kamatfixingjei, egyéb devizák esetében Bloomberg oldalán található pénzüpiaci kamatok közepe (bid/ask jegyzés egyszerű számtani átlaga), annak hiányában a E-napi utolsó ár (Last price)

A mögöttes termék árfolyamát a jelen szabályzatban leírtaknak megfelelően kell meghatározni.

a/3. Nem tőzsdei opciós ügyletek

Az értékelés alapja az alább felsoroltak közül a legfrissebb árfolyam. Amennyiben több árfolyamadat elérhető ugyanarra a napra, akkor az alábbi sorrendet kell figyelembe venni:

- az opció árjegyzőjének Bloomberg-en, Reuters-en, vagy egyéb hivatalos adatszolgáltató oldalán publikált, illetőleg az Alapkezelő kérésére hivatalosan megküldött kétoldali árjegyzéséből számított középértéke (számított középárfolyam),
- Az adott opciós ügylet alábbiak szerint számított értéke:

Az opció értékét az alaptermék jellegét is figyelembe vevő – az adott alaptermékre szóló opciós piacon legelterjedtebb –értékelési modell segítségével kell meghatározni. (Ennek megfelelően a részvényre szóló vételi és eladási opciók értékének meghatározása a Black-Scholes képlet segítségével történik.) Az értékeléshez a legutolsó bekerüléshez tartozó beszerzési árból visszaszámolható implikált volatilitást kell felhasználni..

a/4. Swap ügyletek

A swap pozíciót (csere ügylet) az ügyletet alkotó elemi ügyletek jelenértékeinek különbségeként kell értékelni.

Az elemi ügyletek jelenértékét a megfelelő futamidőre és devizára vonatkozó kamatlábak felhasználásával kell számolni.

a/5. Összetett származtatott ügyletek (struktúrált termékek) és egyéb OTC származtatott ügyletek

Az értékelés alapja az alább felsoroltak közül a legfrissebb árfolyam. Amennyiben több árfolyamadat elérhető ugyanarra a napra, akkor az alábbi sorrendet kell figyelembe venni:

- a termék árjegyzőjének Bloomberg-en, Reuters-en, vagy egyéb hivatalos adatszolgáltató oldalán publikált, illetőleg az Alapkezelő kérésére hivatalosan megküldött kétoldali árjegyzéséből számított középérték (számított középárfolyam)
- Az adott származtatott eszköz elismert értékelési módszerével számított elméleti árfolyam, a mögöttes eszközök árfolyamának figyelembevételével, a számítás dokumentálásával

a/6. CFD ügyletek („contract for difference” ügyletek)

a) a tőzsdére bevezetett alaptermékre szóló CFD-eket az alaptermék tőzsdei záróárfolyama szerint kell értékelni;

b) ha az adott napon nem történt üzletkötés, akkor a legutolsó tőzsdei záróárfolyamot kell használni, ha ez az árfolyam a E-naphoz képest 30 napnál nem régebbi;

c) amennyiben az adott tőzsdére bevezetett alaptermékre legalább 30 napja nem történt kötés a tőzsdén, akkor a Bloomberg által publikált tőzsdén kívüli kereskedelem szerinti árfolyam alapján kell meghatározni az eszköz értékelési árfolyamát, ha az nem régebbi 30 napnál;

d) a tőzsdére nem bevezetett alaptermék esetében a Bloomberg által publikált ár alapján kell értékelni;

e) ha egyik módszer sem alkalmazható, akkor függetlenül annak régiségétől, az utolsó tőzsdei, ennek hiányában tőzsdén kívüli árfolyam, illetve a beszerzési ár közül az alacsonyabbat kell figyelembe venni.

f) abban az esetben, ha tőzsdére bevezetett alaptermék kereskedése Felügyeleti határozat miatt több, mint két napra fel van függesztve és az Alapkezelőhöz olyan, az alaptermékre vonatkozó vételi vagy eladási ajánlat érkezik, amely legalább 10 százalékkal kedvezőbb, mint a felfüggesztés előtti tőzsdei záróárfolyam és az ajánlat pénzügyileg megalapozott, az alapterméket az ajánlati áron kell értékelni abban az esetben, ha az ajánlattal érintett alaptermék darabszámának és az ajánlatban szereplő árfolyam és a felfüggesztés előtti tőzsdei záróárfolyam különbségének szorzata meghaladja az Alap nettó eszközértékének 1 százalékát.

b) Származtatott ügyletek - szabványosított (tőzsdei)

Tőzsdei határidős ügyletek (futures): A nyitott tőzsdei határidős ügyleteket az adott instrumentumra kialakult E-napi hivatalos elszámolóáron kell figyelembe venni. Ennek megfelelően a határidős pozíció

értéke E-napon megegyezik a E-napi hivatalos elszámolóár és az azt megelőző utolsó elszámolóár különbözetének, valamint a kontraktusok méretének és mennyiségnek a szorzatával.

Tőzsdei opciós ügyletek: a nyitott tőzsdei opciós ügyletek a E-napi tőzsdei opciós záróáron (elszámolóáron) kerülnek értékelésre. Amennyiben E-napon tőzsdei ár nem áll rendelkezésre, a tőzsdei opciók értékelését a nem tőzsdei opciók szabályai szerint kell elvégezni.

30. Az adott tárgykörre vonatkozó egyéb információk

Nincs egyéb információ

VI. A hozammal kapcsolatos információk

31. A hozam megállapításának és kifizetésének feltételei és eljárása

Az Alap újrabefektető, és nem hozamfizető.

32. Hozamfizetési napok

Nem alkalmazandó

33. Az adott tárgykörre vonatkozó egyéb információk

Nincs egyéb információ

VII. A befektetési alap tőkéjének megóvására, illetve a hozamra vonatkozó ígéret és teljesítésének biztosítása

34. A tőke megóvására, illetve a hozamra vonatkozó ígéret

34.1. A tőke megóvására, illetve a hozamra vonatkozó ígéret teljesülését biztosító hitelintézet által vállalt garancia vagy kezesi biztosítás (tőke-, illetve hozamgarancia)

Nem alkalmazandó.

34.2. A tőke megóvására, illetve a hozamra vonatkozó ígéretet alátámasztó befektetési politika (tőke-, illetve hozamvédelem)

Nem alkalmazandó.

35. Az adott tárgykörre vonatkozó egyéb információk

Nincs egyéb információ.

VIII. Díjak és költségek

A díjak és költségek minden egyes elemét az Alapkezelő egyoldalúan módosíthatja. Az Alapkezelő a jelen Szabályzatban meghatározott, az alapot érintő minden egyes díjat és költséget kizárólag a Magyar Nemzeti Bank engedélyével emelheti meg. A díjak és költségek módosításáról és hatályba lépéséről hirdetményt kell közzétenni.

36. A befektetési alapot terhelő díjak, költségek mértéke és az alapra terhelésük módja

Az alapkezelési díjak a 36.1 pontban kerülnek részletes kifejtésre.

A forgalmazási díjak a 36.3 pontban kerülnek részletes kifejtésre.

36.1. A befektetési alap által az alapkezelő társaság részére fizetendő díjak, költségek összege, kiszámításának leírása, az alapra terhelésük és kiegyenlítésük módja

Alapkezelői díj

Az Alapkezelői díj az Alapkezelő szolgáltatásainak díja. Az Alapkezelői díj naponta az előző napi nettó eszközértékre vetítve kerül kiszámításra és elhatárolásra, kifizetése az adott negyedévet követő 15 napon belül esedékes. Az Alapkezelési díj és a Forgalmazási díj együttes mértéke évente legfeljebb 2.2% az alap A és B sorozata esetén valamint 1.2% az alap I sorozata esetén.

Sorozat	Alapkezelési díj maximális mértéke
Accorde Wojtek Lengyel Részvényalap (A sorozat, HUF)	2,2%
Accorde Wojtek Lengyel Részvényalap (B sorozat, EUR)	2,2%
Accorde Wojtek Lengyel Részvényalap (I sorozat)	1,2%

Sikerdíj:

Sikerdíj: az Alapkezelőt esetlegesen megillető díj, amennyiben az adott évben az Alap a benchmarknál magasabb hozamot ér el. A sikerdíj mértéke a benchmark feletti többlethozam 20 százaléka. Év közben a benchmark feletti teljesítmény esetén az Alapkezelő folyamatosan elhatárolja az Alapból a fizetendő sikerdíjat, míg benchmarktól elmaradó teljesítmény esetén az esetlegesen már elhatárolt sikerdíj állományból felold az Alap javára. Az elhatárolt sikerdíjak elszámolására naptári évente kerül sor.

Sikerdíj számítás módja az Alapra vonatkozóan

A sikerdíj számításának módszere a következő 2021.12.31-ig:

Jelölések az Alap esetében:

R_n az adott naptári évre vonatkozó Alapkezelő sikerdíja

N az adott naptári év forgalmazási napjainak száma

t annak a forgalmazási napnak a sorszáma az adott évben, amelyre a számítást végezzük

r_t a t . forgalmazási napon kiszámolt sikerdíj

P_{t-1} a sikerdíj levonása, illetve elhatárolása után számított egy jegyre jutó nettó eszközérték az előző forgalmazási napon ($t=1$ esetén az előző év utolsó forgalmazási napján)

B_{t-1} a benchmark értéke az előző forgalmazási napon ($t=1$ esetén az előző év utolsó forgalmazási napján)

P_t a $t-1$ napig felhalmozott sikerdíjjal (R_{t-1}) csökkentett (amennyiben R_{t-1} pozitív) a t . napi sikerdíj levonása, illetve elhatárolása előtt számított egy jegyre jutó nettó eszközérték a t . forgalmazási napon

B_t a benchmark értéke a t . forgalmazási napon

V_t a $t-1$. napig felhalmozott sikerdíjjal (R_{t-1}) csökkentett (amennyiben R_{t-1} pozitív) a t . napi sikerdíj levonása, illetve elhatárolása előtt számított nettó eszközérték a t . forgalmazási napon

$$R_n = \sum_{t=1}^n r_t, \text{ ha } \sum_{t=1}^n r_t > 0 \text{ és } R_n = 0, \text{ ha } \sum_{t=1}^n r_t \leq 0$$

$$r_t = 0,2 \times \left(\frac{P_t}{P_{t-1}} - \frac{B_t}{B_{t-1}} \right) \times V_t$$

Az Alapkezelő dönthet úgy is, hogy nem él a sikerdíj levonásának és elhatárolásának lehetőségével.

Sikerdíj számítás 2022.01.01-től

Sikerdíj: az Alapkezelőt esetlegesen megillető díj, amennyiben az adott évben az Alap a benchmarknál magasabb hozamot ér el. A sikerdíj mértéke a benchmark feletti többlethozam 20 százaléka. Év közben a benchmark feletti teljesítmény esetén az Alapkezelő folyamatosan elhatárolja az Alapból a fizetendő sikerdíjat, míg benchmarktól elmaradó teljesítmény esetén az esetlegesen már elhatárolt sikerdíj állományból felold az Alap javára. A sikerdíj naponta kerül elhatárolásra, az elhatárolt sikerdíjak elszámolására naptári évente, december 31-ével kerül sor, kifizetése az adott naptári évet követő 15 napon belül esedékes.

Az alap referencia indexek alapján kezelt alap, és referencia indexeken alapuló sikerdíj-modellt alkalmaz, és a kezelés valamint a teljesítménymérés alapját ugyanazon indexek adják, ugyanolyan arányban.

Az alap negatív teljesítmény esetén is számolhat fel sikerdíjat.

Sikerdíj számítás módja az Alapra vonatkozóan

A sikerdíj számításának módszere a következő:

Jelölések az Alap esetében:

R_n az adott naptári évre vonatkozó Alapkezelő sikerdíja

N az adott naptári év forgalmazási napjainak száma

t annak a forgalmazási napnak a sorszáma az adott évben, amelyre a számítást végezzük

r_t a t . forgalmazási napon kiszámolt sikerdíj

P_{t-1} előző napi új sikerdíj levonása előtt, de a $t-1$ nap előtt elhatárolt sikerdíj után számított egy jegyre jutó nettó eszközérték az előző forgalmazási napon ($t=1$ esetén az előző év utolsó forgalmazási napján)

B_{t-1} a benchmark értéke az előző forgalmazási napon ($t=1$ esetén az előző év utolsó forgalmazási napján)

P_t a t-1 napig felhalmozott sikerdíjjal (R_{t-1}) csökkentett (amennyiben R_{t-1} pozitív) a t. napi sikerdíj levonása, illetve elhatárolása előtt számított egy jegyre jutó nettó eszközérték a t. forgalmazási napon

B_t a benchmark értéke a t. forgalmazási napon

V_t a t-1. napig felhalmozott sikerdíjjal (R_{t-1}) csökkentett (amennyiben R_{t-1} pozitív) a t. napi sikerdíj levonása, illetve elhatárolása előtt számított nettó eszközérték a t. forgalmazási napon

l Adott év elejétől, az alap elmúlt 5 naptári évére visszatekintő, még le nem dolgozott, a sikerdíj számításakor érvényes benchmarkoktól elmaradó teljesítménye százalékosan

k A t. forgalmazási napig eltelt naptári napok és a t-1. forgalmazási napig eltelt naptári napok számának a különbsége. ($k = n_t - n_{t-1}$)

E A naptári napok száma az adott évben

$$R_n = \sum_{t=1}^n r_t, \text{ ha } \sum_{t=1}^n r_t > 0 \text{ és } R_n = 0, \text{ ha } \sum_{t=1}^n r_t \leq 0$$
$$r_t = 0,2 \times \left(\frac{P_t}{P_{t-1}} - \left[\frac{B_t}{B_{t-1}} + \frac{k * l}{E} \right] \right) \times V_t$$

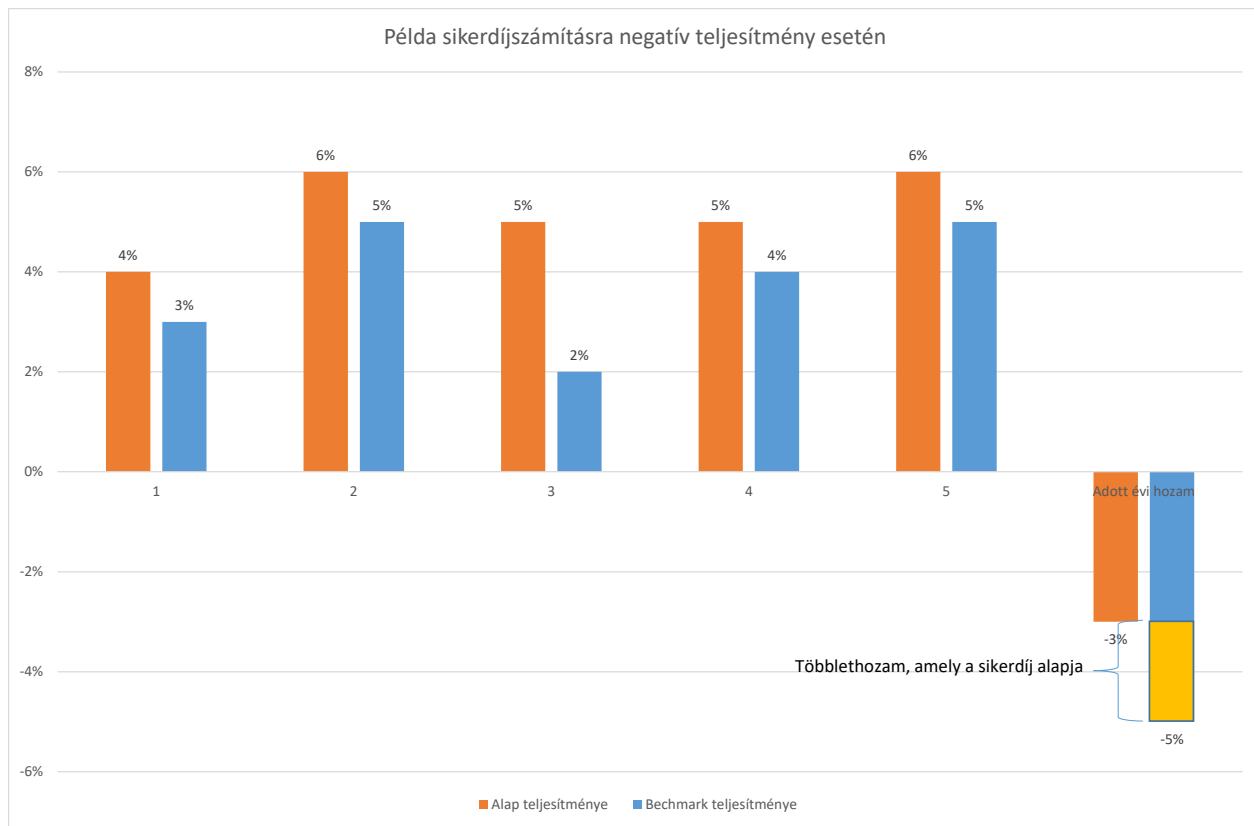
Az Alapkezelő dönthet úgy is, hogy nem él a sikerdíj levonásának és elhatárolásának lehetőségével. Abban az esetben, ha az alap rendelkezik pozitív elhatárolt sikerdíjjal, a ki/beáramlások év közbeni alakulása következtében, de a benchmarkot az év során az alap alulteljesíti, úgy sikerdíj kifizetésére nem kerülhet sor. Az alap az elhatárolt sikerdíjat, kötelezettségként tartja nyilván. Kifizetésre csak akkor kerülhet sor, ha az alap a benchmarktól elmaradó teljesítményt ledolgozza, ez esetben is kifizetésre csak a sikerdíj-kifizetés normál módszere szerint év végén követően kerülhet sor.

Példák a sikerdíj elszámolására és a múltbeli benchmarktól való teljesítmény kompenzálására:

Amennyiben az alap az előző 5 évben összesen 4 százalékkal alulteljesítette a benchmarkot, akkor az adott évben addig nem számolhat fel sikerdíjra, ameddig ezt az alulteljesítést le nem dolgozza. Ha az adott évben 6 százalékkal veri a benchmarkot, akkor az alap kezelője 2 százalékos felülteljesítés kapcsán, a felülteljesítés 20 százalékosának megfelelő sikerdíjra jogosult.

Ha az alap hozama egy adott évben negatív 10 százalék, de a benchmark ennél nagyobb mértékben például 14 százalékkal esett, akkor a 4 százalékos felülteljesítés okán, az alap kezelője jogosult a 4 százalékos többleteljesítménynek megfelelően 20 százalékos sikerdíjra.

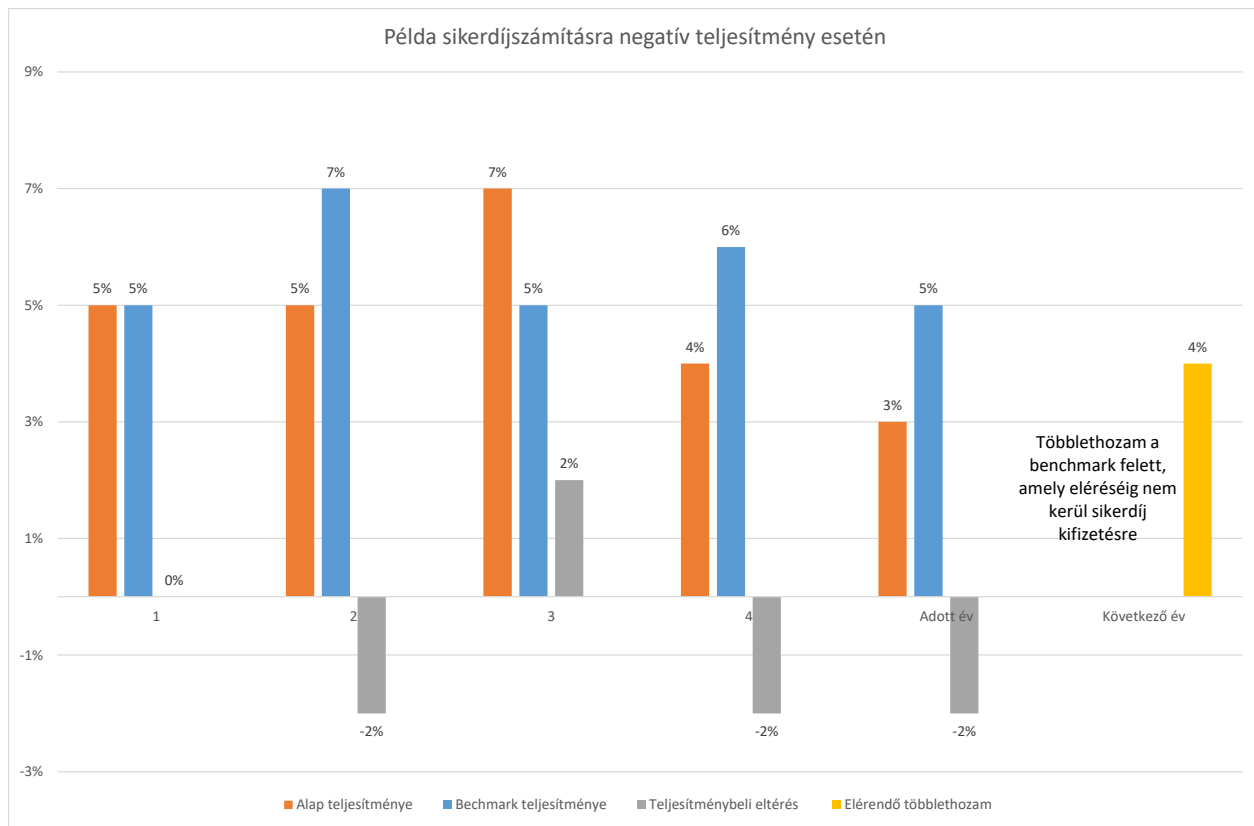
Egy fentiekől eltérő példa a sikerdíjszámításra negatív teljesítmény esetén grafikus formában:



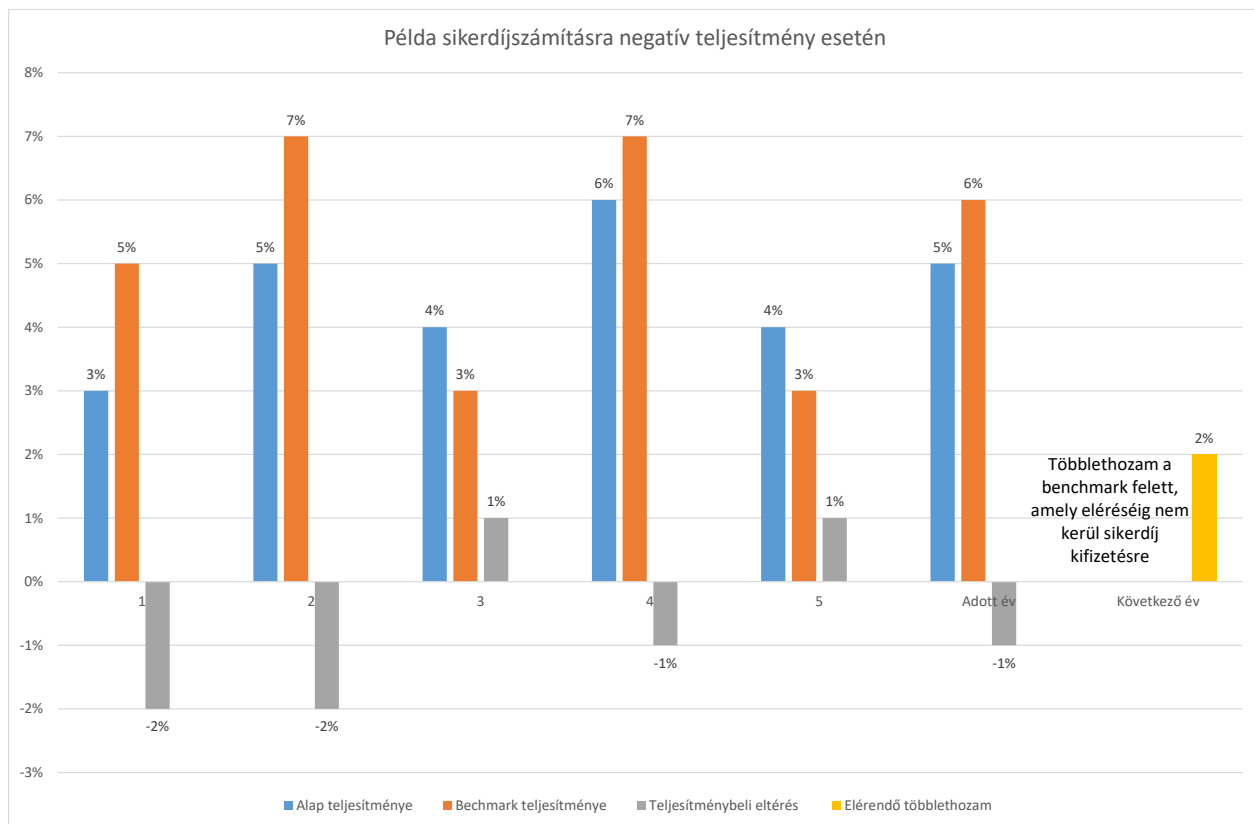
Ha az alap két egymást követő évben 2-2 százalékkal múlja alul a benchmarkot és ez a 2 éves időszak az adott évtől számított 5 éves visszatekintésben még szerepel és még nem került ledolgozásra, akkor az alap kezelője 4 százalékos kötelese ledolgozni a benchmarkhoz képest, addig nem kerülhet sor sikerdíj kifizetésére, amíg az alulteljesítés mértéke ledolgozásra nem kerül. Az 5 éves görgetés miatt, azonban ha az 5 éves visszatekintésbe, már csak a második 2 százalékos alulteljesítés kerül bele, és egészen az adott évig ezt nem sikerül ledolgozni, akkor az adott évben csak a benchmark 2 százalékos felülteljesítését követően kerülhet sor, sikerdíj kifizetésére.

Az alulteljesítés mértéke, egyfajta benchmark feletti minimum hozamkorlátként beépül, az alap sikerdíj-számításába.

Egy fentiekől eltérő példa a sikerdíjszámításra negatív teljesítmény esetén grafikus formában:



Egy fentiekől eltérő példa a sikerdíjszámításra negatív teljesítmény esetén grafikus formában:



Az Alapkezelő a sikerdíjról vagy annak egy részéről lemondhat, ekként dönthet úgy, hogy nem él a sikerdíj vagy a sikerdíj meghatározott része levonása és elhatárolása lehetőségével. Az Alapkezelő vállalja, hogy 2022. január 1. napját követően a 2022. január 1. napja és az Alap Magyar Nemzeti Bank 11/2021. (VII.1.) számú a befektetési alapkezelők által alkalmazott sikerdíjakról szóló ajánlásának (Ajánlás) megfeleltetett sikerdíj-modelljét rögzítő Kezelési szabályzat módosítása hatályba lépésének napja közötti időszak vonatkozásában sikerdíjat nem számol el, vagy a sikerdíj elszámolására kizárólag akként kerül sor, hogy az Alap Ajánlás szerinti sikerdíj-modellje és az Alap hatályos kezelési szabályzatában szereplő sikerdíj (Sikerdíjak) egyaránt kiszámításra kerül s a két modell alapján kiszámított Sikerdíjak különbözetéről az Alapkezelő lemond. Az Alapkezelő vállalja, hogy amennyiben ezen időszak tekintetében a sikerdíj egészéről nem mond le, abban az esetben a sikerdíj levonása és elhatárolása kizárólag a Befektetői érdekek szem előtt tartásával, a Befektetők tekintetében kedvezőbb számítás szerint valósulhat meg.

36.2. Amennyiben azt a befektetési alap közvetlenül fizeti, a befektetési alap által a letétkezelő részére fizetendő díjak, költségek összege, kiszámításának leírása, az alapra terhelésük és kiegyenlítésük módja

A Letétkezelői díj az adott havi periódusban naponta az előző napi nettó eszközértékre vetítve kerül kiszámításra és elhatárolásra, kifizetése az adott hónapot követő 15 napon belül esedékes. A Letétkezelési díj mértéke évente legfeljebb 0,25% .

Az ügyletekkel kapcsolatban a Letétkezelőnek járó tranzakciós díjak, valamint a Letétkezelő által továbbhárított értékpapír letéti őrzési és egyéb díjak és költségek a letétkezelői díjjal (letéti őrzési díj) egyidejűleg, egyösszegben esedékesek.

A Letétkezelő a nettó eszközérték megállapításánál minden hosszabb időszakra vonatkozó, előre kalkulálható költséget, lehetőség szerint időbeli elhatárolással, fokozatosan terheli az Alapra

36.3. Amennyiben azt az Alap közvetlenül fizeti, a befektetési alap által egyéb felek, harmadik személyek részére fizetendő díjak, költségek összege, kiszámításának leírása, az alapra terhelésük és kiegyenlítésük módja

Forgalmazási (állományi) díjak

A befektetési jegyek folyamatos forgalmazásának díja, amelynek nagysága az Alapkezelő és a Forgalmazók által kötött egyedi szerződésben kerül meghatározásra. A Forgalmazási díj az Alapkezelői díjjal együtt az adott negyedéves periódusban naponta az előző napi nettó eszközértékre vetítve kerül kiszámításra és elhatárolásra, kifizetése az adott negyedévet követő 15 napon belül esedékes. Az Alapkezelési díj és a Forgalmazási díj együttes mértéke évente legfeljebb 2.2% az alap A és B sorozata esetén valamint 1.2% az alap I sorozata esetén.

Könyvvizsgálói díj

Az Alap Könyvvizsgálójának fizetendő díjak és költségek időarányosan napi szinten kerülnek elhatárolásra és levonásra, melynek összege évenként újrakötött szerződésben kerül meghatározása. A díj maximuma 1.000.000 Ft./év

Könyvelői díj

Az Alap Könyvelőjének fizetendő díjak és költségek időarányosan napi szinten kerülnek elhatárolásra és levonásra, az Alap számára végzett szolgáltatásokat nyújtó féllel kötött mindenkor hatályos megállapodás értelmében. A díj maximuma 1.000.000 Ft./év

Felügyeleti díj

Az Alap a Felügyelet részére felügyeleti díjat fizet, amelynek éves mértéke a Kezelési szabályzat készítésének időpontjában az éves átlagos nettó eszközérték 0,35 ezreléke. A díj az Alapban naponta elhatárolásra, és minden negyedévben, a tárgynegyedévet követő hónap végéig kifizetésre kerül.

LEI kód (Legal Entity Identifier) éves fenntartási díja:

A tőzsdén kívüli származtatott ügyletekről, a központi szerződő felekről és a kereskedési adattárakról szóló 648/2012/EU rendelet (European Markets Infrastructure Regulation) (továbbiakban: EMIR) 1247/2012/EU technikai standardok meghatározásáról szóló rendeletének 3. cikke alapján minden piaci szereplőnek rendelkeznie kell egyedi azonosítóval (Legal Entity Identifier (továbbiakban: LEI kód)). A LEI kód egy olyan referencia azonosító, amely egyedileg azonosítja a pénzügyi tranzakciókban résztvevő partnereket. Az Alapkezelő a GS1 AISBL portálon keresztül regisztrálta az Alapot. A Portál által felszámított éves karbantartási díj 100 USD + ÁFA .

Banki költségek:

Az Alap működésével kapcsolatban esetlegesen felmerülő utalási tranzakciók után fizetendő díj, melynek mértéke évente maximum 0,1%, de tranzakciónként az utalásra kerülő Ft összeg 0,03%-a, min. 100 Ft, max. 1500 Ft, deviza utalás esetén az összeg 0,04%-a, min 5 EUR, max 12 EUR amelyet az alap letétkezelője terhel az Alapra.

Bizományosi díj:

Az adott ügylet ellenértéke alapján kerül meghatározásra, a díj mértéke a bróker céggel kötött szerződésnek megfelelően. Kiegyenlítésük a tranzakció vétel vagy eladási árában kerül megfizetésre a tranzakció elszámolásakor. Ennek mértéke évente maximum 0,2%.

Határidős költség

A határidős kontraktus értékétől függően kerül meghatározásra, a díj meghatározását az adott brókercéggel kötött szerződésnek megfelelően. Kiegyenlítésük a határidős kontraktus árában kerül megfizetésre a tranzakció elszámolásakor. Ennek mértéke évente maximum 0,2%

Engedélyezési és nyilvántartásba vételi eljárások, valamint kezelési szabályzat módosítására irányuló eljárások igazgatási szolgáltatási díja:

Az Alapkezelő az Alapot érintő egyesülés, szétválás engedélyezésére irányuló MNB eljárásokért fizetendő, a pénzügyi közvetítőrendszer felügyelete keretében, valamint a bizalmi vagyongazdálkodási vállalkozások tekintetében lefolytatott egyes engedélyezési és nyilvántartásba vételi eljárások igazgatási szolgáltatási díjáról szóló 32/2023. (VII. 19.) MNB rendeletben díjakat átvállalja.

Az Alapkezelő az Alapra terheli a kezelési szabályzat módosításának engedélyezésére irányuló MNB eljárásért fizetendő, az előbb hivatkozott rendeletben meghatározott befektetési alaponkénti 80.000 forint összegű díjat.

Elemzés, kutatás adatszolgáltatás költsége

A befektetési döntéshozatalhoz szükséges vagy azzal összefüggő befektetési ajánlások, elemzések, befektetési kutatások valamint az ellenérték fejében igénybe vehető adatértékesítések (pl. real-time adatszolgáltatás, egyéb vendori szolgáltatások) költsége. Maximum az éves átlagos nettó eszközérték 0.1%-a.

Egyéb az alap működésével és értékesítésével kapcsolatosan felmerülő költség:

Az Alapkezelő az Alapra hárítja a már meglévő és potenciális Befektetők tájékoztatásával kapcsolatosan felmerülő marketing és egyéb tájékoztatással kapcsolatos költségeket, továbbá az Alap működésével kapcsolatos egyéb, idesorolandó költségeket. Maximum az éves átlagos nettó eszközérték 0.1%-a.

A költségek az Alap éves jelentéseiben felsorolásra kerülnek.

37. A befektetési Alapot és a befektetőket terhelő egyéb lehetséges költségek vagy díjak (ez utóbbiak legmagasabb összege), kivéve a 36. pontban említett költségeket

Adók, hatóság felé fizetendő díjak

Az Alapot közvetlenül terhelik az esetleges adók, az Alap bejegyzését követően felmerülő hatóság vagy harmadik személy felé jogszabályban előírt módon fizetendő díjak, térítések, ide nem értve a felügyeleti díjat, továbbá az engedélyezési és nyilvántartásba vételi eljárások, valamint kezelési szabályzat módosítására irányuló eljárások igazgatási szolgáltatási díjait. Ezen díjak összegét jogszabály határozza meg.

Egyéb díjak

Az Alap működésével közvetlenül összefüggő egyéb költségek, amelyek napi szinten elhatárolásra kerülnek. (évente max 0,05%) A közzététel, a befektetési jegy tulajdonosok információkkal, alapkezelési szabályzattal, kibocsátási tájékoztatóval való ellátásával összefüggő költségek felmerülésükkor kerülnek levonásra.

Az Alap működésével összefüggésben felmerülő eseti díjak (pl. Kéler eljárási díj, kereskedési adattárak által felszámított díj, stb.)

A befektetőknek a vételi és visszaváltási díjakon felül számolniuk kell a forgalmazók által számított költségekkel is.. Ilyen díjak lehetnek:

- értékpapírszámla vezetésével kapcsolatos díjak és jutalékok
- értékpapír transzfer díja
- átutalási díj

- készpénzfelvételi díjak stb.

A befektetőknek tájékozódniuk kell a Forgalmazónál a vétel, illetve visszaváltás előtt a felmerülő költségekről.

38. Ha az Alap eszközeinek legalább 20 százalékát más kollektív befektetési formákba fekteti, a befektetési célként szereplő egyéb kollektív befektetési formákat terhelő alapkezelési díjak legmagasabb mértéke

Nem alkalmazandó

39. A részalapok közötti váltás feltételei és költségei

Nem alkalmazandó.

40. Az adott tárgykörre vonatkozó egyéb információk

Nincs ilyen információ.

IX. A befektetési jegyek folyamatos forgalmazása

41. A befektetési jegyek vétele

41.1. A vételi megbízások felvétele, elszámolása, teljesítése, felvételének napon belüli határideje

Az Alap befektetési jegyei minden forgalmazási napon megvásárolhatók. Minden munkanap forgalmazási nap, kivétel azok a munkanapok, amelyekre a forgalmazó – a jogszabályi előírásoknak megfelelően – forgalmazási szünnapot hirdet ki.

Az Alapkezelő a Forgalmazókon keresztül az Alap nevében befektetési jegyeket forgalmaz. Az Alap befektetési jegyeinek forgalmazása a 2. számú mellékletben felsorolt forgalmazói helyeken történik. A befektetési jegyekre vonatkozó vételi megbízások maximális határideje megbízás napja (T nap) 15.30, ezt követően leadott megbízások már T+1 napi forgalmazási napi megbízásoknak minősülnek. Az Alapkezelő egyedi mérlegelési joga, hogy az Alap likviditási helyzetétől függően a határidőt követően érkezett megbízásokat T napi megbízásként elfogadja-e. A megbízások felvételének határidejét a Forgalmazó a fenti határidőnél előbbiként is meghatározhatja, valamint a forgalmazásra vonatkozó további rendelkezéseket, feltételeket is az ő Üzletszabályzata tartalmazza. Az Alapkezelő a jövőben további forgalmazó helyeket hirdethet meg.

A forgalmazás során a befektetés összege megegyezik a megvásárolni kívánt befektetési jegyek darabszámának és az egy befektetési jegyre jutó nettó eszközérték szorzatával.

A forgalmazó helyek az általuk meghirdetett pénztári órákban minden banki napon kötelesek a befektetőktől befektetési jegy vételi megbízást felvenni (T nap). A Befektetőknek – a forgalmazó hirdetményének megfelelően - lehetőségük van az Alap befektetési jegyeit a Forgalmazó által üzemeltetett elektronikus kerekedési rendszereken keresztül is megvenni, amennyiben erre a Forgalmazó és a Befektető közötti szerződéses jogviszony lehetőséget biztosít. A befektető vételi megbízásában határozza meg a venni kívánt befektetési jegyek értékét, vagy darabszámát a Forgalmazó üzletszabályzata alapján.

Az ügyfélmegbízás teljesítésének árfolyama a megbízás napjára (T nap) megállapított egy jegyre jutó nettó eszközérték (forgalmazás-elszámolási napi árfolyam), amely a megbízás napját követő forgalmazási napon délután kerül kiszámolásra, és az Alapkezelő a legkésőbb a megállapítást követő forgalmazási napon jelenteti meg a hirdetményi helyeken.

41.2. A vételi megbízásokra vonatkozó forgalmazás-elszámolási nap

A Törvény az alábbiakat mondja ki, amelyek szerint jár el az Alapkezelő:

„4.§. 42. forgalmazás-elszámolási nap: az a nap, amelyre vonatkozóan megállapított nettó eszközérték alapján a leadott kollektív befektetési értékpapír vételi és visszaváltási megbízásokat elszámolják, meghatározva a teljesítéskor a befektetőknek járó ellenértéket;

Ez alapján a „forgalmazás-elszámolási nap” a megbízás befogadásának napja (T nap).

41.3. A vételi megbízásokra vonatkozó forgalmazás-teljesítési nap

A vételi megbízások a megbízás befogadását (T nap) követő második forgalmazási napon (T+2 nap) kerülnek elszámolásra az ügyfélszámlán és értékpapírszámlán.

42. A befektetési jegyek visszaváltása

42.1. Visszaváltási megbízások felvétele, elszámolása, teljesítése, felvételének napon belüli határideje

Az Alap befektetési jegyei minden forgalmazási napon visszaválthatóak. Minden munkanap forgalmazási nap, kivétel azok a munkanapok, amelyekre a forgalmazó – a jogszabályi előírásoknak megfelelően – forgalmazási szünnapot hirdet ki.

Az Alap befektetési jegyeinek forgalmazása a 2. számú mellékletben felsorolt forgalmazó helyeken történik. A befektetési jegyekre vonatkozó visszaváltási megbízások maximális határideje megbízás napja (T nap) 15.30, ezt követően leadott megbízások már T+1 napi megbízásoknak minősülnek. Az Alapkezelő egyedi mérlegelési joga, hogy az Alap likviditási helyzetétől függően a határidőt követően érkezett megbízásokat T napi megbízásként elfogadja-e. A megbízások felvételének határidejét a Forgalmazó a fenti határidőnél előbbiként is meghatározhatja, valamint a visszaváltásra vonatkozó további rendelkezéseket, feltételeket is az ő Üzletszabályzata tartalmazza. Az Alapkezelő a jövőben további forgalmazó helyeket hirdethet meg. A forgalmazó helyek az általuk meghirdetett pénztári órákban minden banki napon kötelesek a befektetőktől befektetési jegy visszaváltási megbízást felvenni (T nap). A befektetőknek – a Forgalmazó hirdetményének megfelelően - lehetőségük van az Alap befektetési jegyeit a Forgalmazó által üzemeltetett elektronikus kerekedési rendszereken keresztül is visszaváltani, amennyiben erre a Forgalmazó és a Befektető közötti szerződéses jogviszony lehetőséget biztosít. A befektető visszaváltási megbízásában határozza meg a visszaváltani kívánt befektetési jegyek értékét, vagy darabszámát a Forgalmazó üzletszabályzata alapján.

Az ügyfélmegbízás teljesítésének árfolyama a megbízás napjára (T nap) megállapított egy jegyre jutó nettó eszközérték (forgalmazás-elszámolási napi árfolyam), amely a megbízás napját követő munkanapon délután kerül kiszámolásra, és az Alapkezelő legkésőbb a megállapítást követő munkanapon jelenti meg a hirdetményi helyeken.

42.2. A visszaváltási megbízásokra vonatkozó forgalmazás-elszámolási nap

A Törvény az alábbiakat mondja ki, amelyek szerint jár el az Alapkezelő:

„4. § 42. forgalmazás-elszámolási nap: az a nap, amelyre vonatkozóan megállapított nettó eszközérték alapján a leadott kollektív befektetési értékpapír vételi és visszaváltási megbízásokat elszámolják, meghatározva a teljesítéskor a befektetőknek járó ellenértéket;”

Ez alapján a „forgalmazás-elszámolási nap” a megbízás befogadásának napja (T nap).

42.3. A visszaváltási megbízásokra vonatkozó forgalmazás-teljesítési nap

A visszaváltási megbízások a megbízás befogadását az A és B sorozat esetén (T nap) követő harmadik (T+3 nap) forgalmazási napon kerülnek teljesítésre, az I sorozat esetén a megbízás befogadását (T nap) követő ötödik forgalmazási napon (T+5 nap) kerülnek elszámolásra az ügyfélszámlán és értékpapírszámlán.

43. A befektetési jegyek folyamatos forgalmazásának részletszabályai

43.1. A forgalmazási maximum mértéke

Az Alap forgalomban lévő befektetési jegyeinek száma és ezzel az Alap saját tőkéjének összege a befektetési jegyek forgalmazása következtében folyamatosan változhat. A forgalomban lévő befektetési jegyek mennyiségének felső korlátja nincs.

43.2. A forgalmazási maximum elérését követő eljárás, az értékesítés újraindításának pontos feltételei

Nem alkalmazandó.

44. A befektetési jegyek vételi, illetve visszaváltási árának meghatározása

44.1. A fenti árak kiszámításának módszere és gyakorisága

Az Alapkezelő az Alap nettó eszközértékét (forgalmazási árfolyamát) a tulajdonában lévő befektetések piaci értéke alapján, az Alapot terhelő költségek levonása után, az alap alapdevizájában határozza meg. A nettó eszközérték minden munkanapra kiszámításra kerülnek, 6 tizedesre kerekítve.

44.2. A befektetési jegyek vételével, visszaváltásával kapcsolatban felszámított forgalmazási jutalékok maximális mértéke és annak megjelölése, hogy ez - részben vagy egészben - a befektetési alapot vagy a forgalmazót vagy a befektetési alapkezelőt illeti meg

A forgalmazás során a befektetési jegyek vételi/visszaváltási díja nem lehet magasabb, mint az alábbiakban meghatározott értékek:

Vételi/Visszaváltási díj maximális mértéke a befektetendő/visszaváltandó összeg százalékában: 5,0%, amely díj a Forgalmazót illeti meg.

Az aktuális vételi és visszaváltási díjakat, valamint az egyéb, a befektetőket közvetlenül terhelő költségeket a Forgalmazók kondíciós listái tartalmazzák.

Amennyiben a Befektetési Jegy(ek) bármely tulajdonosa a legutoljára adott vételi megbízás időpontjától számított 5 banki munkanapon belül (T+5) ad visszaváltási megbízást, akkor a Forgalmazó a visszaváltási jutalékon felül jogosultak további 5 százalék büntetőjutalékot is felszámolni, mely az Alapot illeti meg. Az 5 banki munkanapon belüli büntetőjutalék alapja a visszaváltott Befektetési Jegy(ek) visszaváltáskori árfolyamértéke.

45. Azoknak a szabályozott piacoknak a feltüntetése, ahol a befektetési jegyeket jegyzik, illetve forgalmazzák

Nem alkalmazandó.

46. Azoknak az államoknak (forgalmazási területeknek) a feltüntetése, ahol a befektetési jegyeket forgalmazzák

Csak Magyarországon kerül forgalomba hozatalra

47. Az adott tárgykörre vonatkozó egyéb információk

A Befektetési jegyek folyamatos forgalmazásának felfüggesztését a Törvény a következőképpen szabályozza, amelyek az Alappal kapcsolatosan is irányadóak:

37. A befektetési jegyek folyamatos forgalmazásának szünetelésére és felfüggesztésére vonatkozó általános szabályok

113. § (1) A befektetési jegyek folyamatos forgalmazása legfeljebb 3 munkanapra szüneteltethető, amennyiben a befektetési jegyek értékesítése, illetve visszaváltása a befektetési alapkezelő, a letétkezelő, a forgalmazó vagy a központi értéktár működési körében felmerülő okokból nem végezhető. A szünetelésről rendkívüli közzététel útján kell tájékoztatni a befektetőket és haladéktalanul a Felügyeletet.

(2) A befektetési jegyek forgalomba hozatala szünetel a 110. § (1) bekezdésében meghatározott esetben.

114. § (1) A befektetési alapkezelő a folyamatos forgalmazást - az értékesítést és a visszaváltást egyaránt -, akkor függesztheti fel, ha

a) a befektetési alap adott sorozata szerinti nettó eszközértéke nem állapítható meg, így különösen, ha a befektetési alap saját tőkéje több mint 10%-ára vonatkozóan az adott eszközök forgalmát felfüggesztik, vagy egyéb ok miatt nem áll rendelkezésre értékelésre alkalmas piaci árfolyam-információ;

b) a befektetési jegyek értékesítése vagy visszaváltása a befektetési alapkezelő, a letétkezelő, a forgalmazó vagy a központi értéktár - működési körében felmerülő okokból nem végezhető és ezen akadály fennálltánál időtartama alatt várhatóan meghaladja vagy már meghaladta a folyamatos forgalmazás szüneteltetésének a 113. § (1) bekezdésben meghatározott leghosszabb időtartamát;

c) a befektetési alap nettó eszközértéke negatívvá vált.

(2) A befektetési alapkezelő a befektetési jegyek visszaváltását felfüggesztheti, ha a leadott visszaváltási megbízások alapján a befektetési jegyeknek olyan mennyiségét kívánják visszaváltani, amely miatt a befektetési alap likviditása - figyelembe véve a befektetési alap eszközeinek értékesítésére rendelkezésre álló időt - veszélybe kerül.

(3) A befektetési alapkezelő az (1) és (2) bekezdésekben meghatározott felfüggesztésről rendkívüli közzététel útján haladéktalanul tájékoztatja a befektetőket, a Felügyeletet, továbbá valamennyi olyan EGT-állam felügyeleti hatóságát, ahol a befektetési jegyet forgalmazzák.

115. § (1) A Felügyelet a befektetők érdekében felfüggesztheti a befektetési jegyek folyamatos forgalmazását, amennyiben:

a) a befektetési alapkezelő nem tesz eleget tájékoztatási kötelezettségének, vagy

b) a befektetési alap működésének törvényben előírt feltételei nem biztosítottak.

(2) A Felügyelet a befektetési alapkezelő intézkedésének hiányában felfüggesztheti a befektetési jegyek folyamatos forgalmazását a 114. § (1) bekezdésében meghatározott esetekben, valamint a befektetési jegyek visszaváltását a 114. § (2) bekezdésében meghatározott esetben.

116. § (1) A felfüggesztés időtartama ingatlanalap esetében legfeljebb 1 év, minden egyéb befektetési alap esetében legfeljebb 30 nap, azzal, hogy az eszközeit a kezelési szabályzatában meghatározott befektetési politikája szerint legalább 20%-ban más befektetési alapba fektető befektetési alap esetében a felfüggesztés időtartama a mögöttes befektetési alap felfüggesztési szabályaihoz igazodik. A Felügyelet indokolt esetben a befektetési alapkezelő kérelmére a felfüggesztést további, legfeljebb 1 évig terjedő időtartammal meghosszabbíthatja.

(2) A befektetési jegyek forgalmazását a forgalmazás felfüggesztését kiváltó ok megszűnését követően, vagy amennyiben azt a Felügyelet határozatban elrendeli, haladéktalanul folytatni kell.

(3) A befektetési alap nettó eszközértékét - a 114. § (1) bekezdés a) pontjában foglalt eset kivételével - a felfüggesztés ideje alatt is meg kell állapítani és közzé kell tenni.

X. Az Alapra vonatkozó további információ

48. Befektetési alap múltbeli teljesítménye

Dátum	Nettó eszközérték	Nettó eszközérték saját devizában	Egy jegyre jutó nettó eszközérték	Nettó hozam az adott évre (nominális)	Referencia hozam
Accorde Közép-európai Részvényalap A sorozat (HUF)					
8/17/2018	200,000,000	200,000,000	1.000000		
12/28/2018	323,421,230	323,421,230	0.937548	-6.25%	-1.20%
12/31/2019	615,557,366	615,557,366	1.084807	15.71%	10.51%
12/31/2020	777,641,718	777,641,718	1.054648	-2.78%	-2.07%
12/31/2021	631,327,385	631,327,385	1.321656	25.32%	21.66%
12/30/2022	355,601,132	355,601,132	1.189662	-9.99%	-13.03%
Accorde Közép-európai Részvényalap B sorozat (EUR)					
8/17/2018	16,176,500	50,000.00	1.000000		
12/28/2018	17,979,052	55,920.66	0.926744	-7.33%	-0.58%
12/31/2019	118,568,411	358,732.94	1.060261	14.41%	7.50%
12/31/2020	646,640,091	1,770,985.93	1.036101	-2.28%	-11.35%
12/31/2021	968,100,536	2,623,578.69	1.277216	23.27%	20.38%
12/30/2022	701,896,106	1,753,644.24	1.070994	-16.15%	-19.82%
Accorde Közép-európai Részvényalap I sorozat (HUF)					
8/17/2018	5,000,000	5,000,000	1.000000		
12/28/2018	186,024,572	186,024,572	0.941252	-5.87%	-1.20%
12/31/2019	320,762,394	320,762,394	1.098978	16.76%	10.51%
12/31/2020	470,709,325	470,709,325	1.080061	-1.72%	-2.07%
12/31/2021	161,435,602	161,435,602	1.36569	26.45%	21.66%
12/30/2022	55,985,025	55,985,025	1.24432	-8.89%	-13.03%

49. Amennyiben az adott alap esetében mód van a befektetési jegyek bevonására, ennek feltételei Nem alkalmazandó

50. A befektetési alap megszűnését kiváltó körülmények, a megszűnés hatása a befektetők jogaira Az Alapkezelő vagy a Felügyelet kötelezően megindítja a befektetési alappal szembeni megszűnési eljárást az alábbi esetekben,

a) ha a nyilvános nyílt végű befektetési alap nettó eszközértéke 3 hónapon keresztül, átlagosan nem éri el a húszmillió forintot;

b) ha a befektetési alap nettó eszközértéke negatívvá vált;

c) ha a befektetési alapkezelő befektetési alapkezelési tevékenység végzésére jogosító engedélyét a Felügyelet visszavonta,

d) ha a Felügyelet kötelezte a befektetési alapkezelőt a befektetési alap kezelésének átadására, azonban a befektetési alap kezelését egyetlen befektetési alapkezelő sem veszi át,

e) ha a befektetési jegyek folyamatos forgalmazása vagy a befektetési jegyek visszaváltása felfüggesztésének megszűnését követően a folyamatos forgalmazás feltételei továbbra sem biztosítottak.

Az Alap megszűnésére, az Alap eszközeinek értékesítésére és a vagyon kifizetésére a Kbtv. 75.-79. §-ában leírtak az irányadóak.

Üzletpolitikai megfontolásból az alapkezelő is dönthet az Alap megszűnéséről. Pozitív saját tőkével rendelkező befektetési alap esetén a befektetési alap eszközeinek értékesítéséből befolyt ellenértékből a befektetési alap tartozásai és kötelezettségei levonását követően rendelkezésre álló (pozitív összegű) tőke a befektetőket befektetési jegyeik arányában illeti meg

51. Minden olyan további információ, amely alapján a befektetők kellő tájékozottsággal tudnak határozni a felkínált befektetési lehetőségről

Az Alapkezelő az értékpapír-finanszírozási ügyletek és az újrafelhasználás átláthatóságáról, valamint a 648/2012/EU rendelet módosításáról szóló 2015/2365. számú rendeletében (e pont alkalmazásában: Rendelet) foglalt tájékoztatást az alábbiakban teszi meg:

- a) A kollektív befektetési forma által alkalmazott értékpapír-finanszírozási ügyletek és teljeshozam-csereügyletek általános ismertetése és használatuk indoklása.

Az Alapkezelő az Alap vagyonára a Rendeletben meghatározott alábbi, Rendeletben meghatározott értékpapír finanszírozási ügyleteket kötheti meg:

- a) repoügylet;
- b) értékpapír kölcsönbe adása

Az Alapkezelő teljeshozam-csereügyletet nem köt.

Az Alapkezelő által igénybe vehető és a Kormányrendeletben meghatározott hitel nem kapcsolódik értékpapírügyletkez, így a Rendelet 3. cikk 11. d) pontjában hivatkozott értékpapírügyletkez kapcsolódó hitel igénybevételére az Alap által nem kerül sor.

Ezen ügyletek megkötésének indoka a befektetési politikában foglaltaknak való megfelelés.

- b) A fenti értékpapír-finanszírozási ügyletek egyes típusaival kapcsolatban szolgáltatandó összesített adatok

- az ügyletekhez felhasználható eszköztípusok repoügylet esetén: OECD országok által kibocsátott diszkont kincstárjegyek, állampapírok,
- az ügyletekhez felhasználható eszköztípusok értékpapírkölcsön-ügylet esetén: OECD országok által kibocsátott diszkont kincstárjegyek, állampapírok, szabályozott piacra/tőzsdére bevezetett részvények
- az ügyletekhez felhasználható eszközöknek az alap kezelt eszközállományához viszonyított maximális aránya: repoügylet esetén 100%, értékpapírkölcsön esetén 80%
- az egyes ügyletekhez felhasználható eszközöknek az alap kezelt eszközállományához viszonyított várható aránya: repoügylet esetén 35%, értékpapírkölcsön esetén 35%

- c) A szerződő felek kiválasztásának kritériumai (ideértve a jogi státust, a származási országot és a minimális hitelminősítést)

- repo esetén OECD országokban székhellyel rendelkező intézményi partnerek, amelyek felügyeletét EGT tagállamon belüli felügyeleti hatóság látja el

- értékpapírkölcsön esetében az Alapkezelő által meghatározott fedezeti és biztosítéki követelményrendszert teljesítő belföldi természetes és jogi személyek

d) Elfogadható biztosítékok értékpapírkölcsön esetén: az elfogadható biztosítékok ismertetése, tekintettel az eszköztípusokra, kibocsátóra, lejáratra, likviditásra, valamint a biztosítékok diverzifikációjára vonatkozó és a korrelációs szabályokra

- OECD állam által kibocsátott állampapír függetlenül annak lejáratára – maximális elfogadott mérték: 100%

- szabályozott piacra bevezetett részvények – maximális elfogadott mérték: 70%

- nyíltvégű kollektív befektetési értékpapírok – maximális elfogadott mérték: az Accorde Alapkezelő Zrt. által kezelt alapok esetében: 95%. más alapkezelő által kezelt kollektív befektetési formák befektetési jegyei: 70%-90%

- egyéb eszközök – maximális elfogadott érték (annak likviditásától, lejáratától, kibocsátójától függően): 0-70%

e) A biztosítékok értékelése: az alkalmazott biztosítékértékelési módszertan ismertetése és alkalmazásának indoklása, továbbá arra vonatkozó tájékoztatás, hogy sor kerül-e napi piaci értéken való értékelésre és napi változó letét alkalmazására.

- a biztosítékok napi szinten kerülnek értékelésre. Az értékelési szabályok az e kezelési szabályzat 28. pontjában meghatározott elvek alapján kerülnek meghatározásra. Amennyiben a fedezeti érték ez alapján nem éri el a fedezettségi követelményt, úgy pótfedezet biztosítása szükséges, amelynek határidőre való nem teljesítése kényszerlikvidálási okot alapozhat meg. A fedezettségi követelményt a letétkezelő az értékpapírkölcsön aktuális piaci értékének 120%-ban határozta meg.

f) Kockázatkezelés: az értékpapír-finanszírozási ügyletekhez, a teljeshozam-csereügyletekhez és a biztosítékkezeléshez kapcsolódó kockázatok, például működési, likviditási, partner-, letétkezelési és jogi kockázat, valamint adott esetben a biztosíték újrafelhasználásából származó kockázat ismertetése.

- partnerkockázat merül fel, a szerződő fél nem teljesítése esetében. A biztosítékok nyújtásával kapcsolatosan partnerkockázat, valamint likviditási kockázat merülhet fel.

g) Annak részletezése, hogy milyen módon történik az értékpapír-finanszírozási ügyletekhez és teljeshozam-csereügyletekhez felhasznált eszközök és a kapott biztosítékok letéti őrzése (például az alap letétkezelőjénél).

Az Alap letétkezelőjénél vezetett számlán kerül elhelyezésre és őrzésre.

h) A biztosíték újrafelhasználására vonatkozó esetleges (szabályozásból eredő vagy önként vállalt) korlátozások részletezése.

Nem alkalmazandó

i) Az értékpapír-finanszírozási ügyletekből és teljeshozam-csereügyletekből származó hozam megosztására vonatkozó stratégia: az értékpapír-finanszírozási ügyletekkel és teljeshozam-csereügyletekkel elért és a kollektív befektetési formához visszakerülő bevétel, valamint az alapkezelőnél, illetve a harmadik feleknél (pl. a kölcsönnyújtó ügynöknél) felmerülő költségek és díjak leírása. A tájékoztatóban vagy a befektetők számára nyújtott tájékoztatásban fel kell tüntetni az alapkezelő és e felek közötti kapcsolat jellegét is.

Repoügylet esetén:

Ha az értékpapír a repo ügylet időszakában kamatot és/vagy tőketörlesztést fizet, akkor az az Alapot illeti

Értékpapír kölcsönügylet esetén:

Amennyiben a kölcsönvevő közvetlenül az Alappal szerződik, úgy a kölcsönzési díj az alapot illeti meg, a közvetítői jutalék pedig az Alapkezelőt illeti meg.

Amennyiben a kölcsönvevő és az Alap között harmadik fél közvetít, úgy a kölcsönzési díj az alapot, illeti meg a közvetítői jutalékon pedig az Alapkezelő és a harmadik fél osztozik.

Amennyiben a kölcsönzési időtartalma alatt a kölcsönadott értékpapír kamatot és vagy osztalékot fizet, úgy az az Alapot illeti meg.

Az SFDR szabályozással kapcsolatosan továbbá az Alapkezelő akként nyilatkozik, hogy az Alapnak nem célja az SFDR 8. és 9. cikkének történő megfelelés, azaz nem rendelkezik környezeti és/vagy társadalmi jellemzőket előmozdító céllal, illetve nem célja a fenntartható befektetések megvalósítása.

XI. Közreműködő szervezetekre vonatkozó alapinformációk

52. A befektetési alapkezelőre vonatkozó alapinformációk (cégnév, cégforma, cégjegyzékszám)

A társaság neve: Accorde Alapkezelő Zrt.

Cégbejegyzés időpontja: 2015. június 26., Fővárosi Törvényszék Cégbírósága 1-10-048486 számú cégjegyzéke.

53. A letétkezelőre vonatkozó alapinformációk (cégnév, cégforma, cégjegyzékszám), feladatai

A társaság neve: Raiffeisen Bank Zrt. (székhely: 1133 Budapest, Váci út 116-118.)

Cégbejegyzés időpontja: 1986. december 10. Fővárosi Bíróság, mint Cégbíróság Cg. 01-10-041042

Feladatai:

A Kbtv. 64. § (7)-(9) bekezdéseinek megfelelően a Letétkezelő az alábbi letétkezelői feladatokat végzi:

a) gondoskodik az Alap pénzmozgásainak megfelelő nyomon követéséről és arról, hogy az Alap Befektetési Jegyeinek jegyzése során a befektetők által vagy nevükben történt befizetések beérkezzenek

b) biztosítja, hogy az Alap készpénzállománya a Bszt. 57. §-ában megállapított elvekkel összhangban, az Alap, vagy az Alap nevében eljáró Alapkezelő nevére nyitott, a Bszt. 60. § (1)

bekezdés a)-c) pontjában meghatározott intézménynél, vagy a 2006/73/EK irányelv 18. cikk (1) bekezdés a)-c) pontjában meghatározott intézménnyel megegyező természetű, az uniós joggal egyenértékű prudenciális szabályozás és felügyelet alá eső intézménynél vezetett számlán legyen könyvelve;

c) ellátja a letétbe helyezett pénzügyi eszközök illetve a pénzügyi eszközökből származó jog fennállását igazoló dokumentumok letéti őrzését és letétkezelését, valamint – az Alap tulajdonaként mindenkor egyértelmű azonosítás érdekében – vezeti az Alap értékpapírjainak nyilvántartására szolgáló számlát, az értékpapírszámlát, a fizetési számlát, az ügyfélszámlát.

d) a rendelkezésre bocsátott tájékoztatás vagy dokumentumok, illetve a rendelkezésre álló külső bizonyítékok alapján minden egyéb eszköz tekintetében meggyőződik arról, hogy a szóban forgó eszközök az Alap tulajdonát képezik-e, és naprakész nyilvántartást vezet azokról az eszközökről, amelyek megállapítása szerint az Alap tulajdonát képezik

e) ellenőrzi, hogy az Alap Befektetési Jegyeinek kibocsátása, értékesítése visszaváltása és érvénytelenítése a jogszabályoknak és az Alap Kezelési Szabályzatának megfelelően történik-e.

f) biztosítja, hogy az Alap befektetési jegyeinek nettó eszközértékét a jogszabályoknak és az Alap Kezelési Szabályzatának, valamint a Kbtv. 38. §-ában meghatározott eljárásoknak megfelelően számítsák ki;

g) végrehajtja az Alapkezelő utasításait, kivéve, ha azok ellentétben állnak valamely jogszabály rendelkezésével vagy az Alap Kezelési Szabályzatával.

h) gondoskodik arról, hogy az Alap az eszközeit érintő ügyletek során az ellenértéket a szokásos határidőn belül kézhez kapja;

i) biztosítja, hogy az Alap a bevételét a jogszabályokkal és a Kezelési Szabályzatával összhangban használja fel.

A Letétkezelő megfelelő eljárásokat hoz létre és hajt végre az előbbieket szerinti letétkezelői feladatok ellátása körében, az ABAK-rendelet 83-99. cikkeinek megfelelően.

A letétkezelő felelős az Alap vagy az Alap befektetői felé a fent felsoroltak c) pontja értelmében letétbe helyezett pénzügyi eszközöknek a letétkezelő, vagy a letétkezeléssel megbízott harmadik fél általi – az ABAK-rendelet 100. cikkében meghatározott esetekben megvalósuló – elvesztéséért. A letétben őrzött pénzügyi eszközök elvesztése esetén a letétkezelő indokolatlan késedelem nélkül ugyanolyan típusú pénzügyi eszközöket vagy az eszközöknek megfelelő pénzüsszeget bocsát az Alap vagy az Alap nevében eljáró Alapkezelő rendelkezésére. A letétkezelőt nem lehet felelősségre vonni abban az esetben, ha – az ABAK-rendelet 101. cikkében meghatározottaknak megfelelően – bizonyítani tudja, hogy az eszközök elvesztése olyan, érdemleges befolyásán túlmenő külső esemény miatt következett be, amely minden ésszerű erőfeszítés ellenére is elkerülhetetlen lett volna.

A letétkezelő felelősséggel tartozik az Alapnak illetve az Alap befektetőinek minden általuk amiatt elszenvedett veszteségért, hogy a letétkezelő hanyagságból vagy szándékosan nem tett maradéktalanul eleget az e törvényben előírt kötelezettségeinek.

54. A könyvvizsgálóra vonatkozó alapinformációk (cégnév, cégforma, cégjegyzékszám) , feladatai
Könyvvizsgáló cég neve: Generaltax Könyvvizsgáló és Adótanácsadó Kft.

Cégjegyzékszám: 03-09-104394

Kamarai nyilvántartási szám: 001038

A személyében megbízott könyvvizsgáló:

Mundweilné Csőke Éva (MKVK tagsági szám: 004646; anyja neve: Lajdi Erzsébet; lakcím: 1052 Budapest, Párizsi u 6/b, 1 em 2.) ,

MKVK pénzügyi minősítésével is rendelkezik (E-004646/98)

A Megbízott a könyvvizsgálói feladatokat:

- a számvitelről szóló 2000. évi C. tv.
- A Törvény (kollektív befektetési formákról és kezelőikről, valamint egyes pénzügyi tárgyú törvények módosításáról szóló 2014. évi XVI. törvény)
- a befektetési alapok beszámoló készítési és könyvvezetési kötelezettségről szóló 215/2000 (XII.11) kormányrendelet-, a Magyar Könyvvizsgálói Kamaráról és a könyvvizsgálói tevékenységről szóló 2007. évi LXXV. tv. és annak módosításai alapján végzi.

A könyvvizsgáló feladata, hogy véleményt alkosson arról, hogy az Alap elkészített éves jelentése a befektetési alapkezelőkről és a kollektív befektetési formákról szóló hatályos magyar törvényi szabályozás előírásaival összhangban készült, megbízható és valós képet mutat és összhangban van a számviteli és egyéb törvényes előírásokkal.

A könyvvizsgáló feladata az ennek alapján elkészített éves jelentés számviteli adatairól – a feltételek fennállása esetén – könyvvizsgálói vélemény kibocsátása az alapkezelő részére, a hivatkozott törvény előírásai szerint.

55. Az olyan tanácsadóra vonatkozó alapinformációk (cégnév, cégforma, cégjegyzékszám), amelynek díjazása a befektetési alap eszközeiből történik
Nem alkalmazandó.

56. A forgalmazóra vonatkozó alapinformációk (cégnév, cégforma, cégjegyzékszám), feladatai
Concorde Értékpapír Zrt.
Zártkörűen működő részvénytársaság
Cégjegyzékszám: 01-10-043521

SPB Befektetési Zrt.
zártkörűen működő részvénytársaság
Cégjegyzékszám: 01-10-044420

Erste Befektetési Zrt.
zártkörűen működő részvénytársaság
Cégjegyzékszám: 01-10-041373

Raiffeisen Bank Zrt.
Zártkörűen működő részvénytársaság
Cégjegyzékszám: 01-10-041042

Feladatai:

- Az Alap befektetési jegyeinek forgalomba hozatala és folyamatos forgalmazása, melynek során a Forgalmazó a Kbtv. 106.§- 108.§-ainak vonatkozó rendelkezései szerint jár el.
- Közreműködik a Befektetési jegyek folyamatos forgalmazásában, illetve adott esetben a befektetési jegyek elsődleges forgalomba hozatalában (jegyzési eljárás lebonyolítása).
- Honlapján folyamatosan elérhetővé teszi az Alap Kbtv. által meghatározott hatályos dokumentumait, az Alap rendszeres tájékoztatásait és rendkívüli közzétételeit, valamint azok egy példányát kérésre díjmentesen átadja a Befektetőnek.

57. Az ingatlanértékelőre vonatkozó alapinformációk (cégnév, cégforma, cégjegyzékszám)

Nem alkalmazandó

58. A prime brókerre vonatkozó információk

Nem alkalmazandó

58.1. A prime bróker neve

Nem alkalmazandó

58.2. Az ABA prime brókerrel kötött megállapodása lényegi elemeinek, a felmerülő összeférhetlenségek kezelésének leírása

Nem alkalmazandó

58.3. A letétkezelővel kötött esetleges megállapodás azon elemének leírása, amely az ABA eszközei átruházásának és újrafelhasználásnak lehetőségére vonatkozik, továbbá a prime brókerre esetlegesen átruházott felelősségre vonatkozó információ leírása

Nem alkalmazandó

59. Harmadik személyre kiszervezett tevékenységek leírása, az esetleges összeférhetlenségek bemutatása

Az Alapkezelő a tevékenységeinek hatékonyabb ellátása érdekében egyes tevékenységeket harmadik személyekre szervezheti ki.

Ezen túlmenően az Alapkezelő egyéb, a Kbtv. szerint kiszervezésnek nem minősülő tevékenységek tekintetében is megállapodhat harmadik személyekkel úgy, hogy esetükben is alkalmazza a kiszervezésre vonatkozó előírásokat.

Az Alapkezelő a tevékenységének hatékonyabb ellátása érdekében az alábbi tevékenységeket szervezte ki:

- Compliance
- Belső ellenőr
- IT belső ellenőr
- IT szolgáltatás
- az Alapkezelő és az Alapkezelő által kezelt befektetési alapok könyvelése
- jogi tanácsadás

Az Alapkezelő a Kbtv. 34. §-a szerinti összeférhetlenségre vonatkozó szabályoknak megfelelően jár el.

Az Alapkezelő legjobb tudása szerint a dokumentum aláírásának pillanatában az érdekelt felek vonatkozásában összeférhetlenség nem áll fenn.

Ezen túl annak érdekében, hogy az Alapkezelő lehetőség szerint elkerülje a Befektető érdekeit sértő esetlegesen felmerülő összeférhetlenségeket, belső szabályzatot dolgozott ki, amelyben rendelkezik az összeférhetlenségek kezelését szolgáló eljárásokról és intézkedésekről: Az ügyfél számára hátrányos érdeköszeütközések elkerülése, feltárása és kezelése (a továbbiakban: Összeférhetlenségi szabályzat).

Az Alapkezelő mindenkor hatályos Összeférhetlenségi szabályzata megtalálható az Alapkezelő honlapján (www.accorde.hu).

Ezen túlmenően az Összeférhetlenségi szabályzat a Társaság székhelyén is a befektetők rendelkezésére áll és a befektető kérésére díjmentesen is átadásra kerül.

Az esetlegesen felmerülő összeférhetlenségekről az Alapkezelő rendkívüli közzététel útján kívánja tájékoztatni a Befektetőket a közzétételi helyein (www.accorde.hu és a www.kozzetetelek.mnb.hu weboldalon)

Budapest, 2023.11.17.

Accorde Alapkezelő Zrt.

2. sz. MELLÉKLET - Az Alap forgalmazó helyeinek listája

- Concorde Értékpapír Zrt. - főiroda
1123, Budapest, Alkotás u 55-61.
Nyitva tartás: H-P 9.00 -17-00
honlap: www.con.hu
Concorde Értékpapír telefonos ügyfélszolgálat: 06-1-489-2222

- SPB Befektetési Zrt. - székhelye
1051, Budapest, Vörösmarty tér 7-8. 3. emelet.
Nyitva tartás: H-P 9.00–17.00
honlap: www.spbinvest.hu
telefonos ügyfélszolgálat: 06-1-483-2610

- Erste Befektetési Zrt.
*Erste Befektetési Zrt. székhelye (1138 Budapest, Népfürdő u. 24-26.)
*Erste Befektetési Zrt. telephelye (1054 Budapest, Szabadság tér 14.)
*ERSTE Bank Hungary Zrt. fiókhálózatába tartozó fiókok, amelyeket az Erste Befektetési Zrt. Üzletszabályzatának mellékletét képező mindenkori ügynöklistája tartalmaz (<https://www.ersteinvestment.hu/hu/uzletszabalyzat.html>)
*Erste Befektetési Zrt. internetes kereskedési rendszerei (Hozamplaza, Netbroker, Portfólió Online Tőzsde, George), kivéve, amennyiben az Erste Befektetési Zrt. a közzétételi helyein (www.ersteinvestment.hu) nem rendelkezik eltérően

Nyitva tartás: H – P 8:00 - 17:30
honlap: www.ersteinvestment.hu
telefonos ügyfélszolgálat: +36 (1) 235 5151

- Raiffeisen Bank Zrt. - székhelye
1133, Budapest, Váci út 116-118.
Nyitva tartás: H-P 8.30-17.00
honlap: www.raiffeisen.hu
telefonos ügyfélszolgálat: 06-80-488-588