

# Raiffeisen Részvény Alap

## Havi jelentés

a 2012. március 1. - 2012. március 31. időszakra



Raiffeisen Befektetési Alapkezelő Zrt.

1054 Bp. Akadémia u. 6.

www.raiffeisenalapok.hu

### Alap Adatok

Az alap indulása	1997.11.25
Alapkezelő	Raiffeisen Befektetési Alapkezelő Zrt.
Al-alapkezelő	-
Letétkezelő	Raiffeisen Bank Zrt.
Könyvvizsgáló	KPMG Hungária
Vezető forgalmazó	Raiffeisen Bank Zrt.
Az alap típusa	részvényalap
Referencia index	2011.12.31-ig: 50% CETOP20 - 30% BUX - 20% RMAX 2012.01.01-től: 63% CETOP20 - 27% BUX - 10% RMAX
Max. éves alapkezelési díj	2,0%
Letétkezelő éves díja	0,25%

### Stratégia

Az Alap eszközeinek legalább 80%-át részvényekbe, a fennmaradó részt likvid eszközökbe fekteti. Az Alapkezelő a piaci helyzet mindenkor megítélésének megfelelően dönt a részvényeknek és egyéb eszközöknek az alap saját tőkéjén belüli arányáról. Kedvező tőkepiaci helyzetben a részvények aránya megközelítheti a 100%-ot is. Az Alapkezelő a hazai és egyéb kelet-európai tőzsdén jegyzett vállalatok elemzése alapján olyan befektetési stratégiát alakít ki, amely középtávon az egyedi részvényekbe történő befektetés kockázati szintjénél alacsonyabb kockázat mellett a kötvénybefektetések hozamát meghaladó megtérülést biztosít.

### Hozamok

árfolyam- változás	árfolyam	nettó eszközérték (az időszak végén)	bruttó éves hozam	referenciaindex hozama
<b>2012. január 1-től 2012. március 31-ig:</b>				
<b>2012. 3. 31.</b>	<b>3,92%</b>	1,883469 Ft	4,37%	7,86%
<b>Korábbi években:</b>				
<b>2011. 12. 31.</b>	<b>-14,20%</b>	1,812402 Ft	-12,84%	-15,62%
<b>2010. 12. 31.</b>	<b>7,18%</b>	2,112308 Ft	8,87%	9,77%
<b>2009. 12. 31.</b>	<b>38,80%</b>	1,970775 Ft	40,96%	44,28%
<b>2008. 12. 31.</b>	<b>-41,65%</b>	1,419852 Ft	-41,14%	-39,42%
<b>2007. 12. 31.</b>	<b>9,33%</b>	2,433468 Ft	11,59%	8,43%
<b>2006. 12. 31.</b>	<b>17,73%</b>	2,225734 Ft	20,79%	18,58%
<b>2005. 12. 31.</b>	<b>34,00%</b>	1,890598 Ft	36,34%	39,46%
<b>2004. 12. 31.</b>	<b>37,17%</b>	1,410882 Ft	40,65%	44,13%
<b>2003. 12. 31.</b>	<b>10,01%</b>	1,028546 Ft	12,40%	7,68%
<b>2002. 12. 31.</b>	<b>5,35%</b>	0,934988 Ft	7,81%	6,15%
<b>2001. 12. 31.</b>	<b>-9,72%</b>	0,887492 Ft	-7,19%	-17,18%

A „bruttó hozam” kifejezés azt jelenti, hogy az alapot terhelő költségeket nem vettük figyelembe a hozam kiszámításánál, így az összehasonlítható a referenciaindex hozamával. Az árfolyamváltozás százalékos mértéke a befektető által elérhető vagyonnövekedést mutatja be, amennyiben a teljes évben megtartotta befektetését. A fenti hozamok nem jelentenek garanciát a jövőre nézve és nincsenek összefüggésben az alapok jövőbeni hozamaival. A közölt hozam adatok nominálisak és az adott naptári évre vonatkoznak. Az alap indulásának évében a hozamok egy évnél rövidebb időre vonatkoznak.

### Befektetési horizont és kockázat

ajánlott minimális befektetési időtáv	vállalt kockázat
<b>5 év</b>	<b>magas</b>
3 év	közepes
2 év	
1 év	
6 hónap	alacsony
1 hónap	
1 hét	

### A portfólió 5 legnagyobb hányadú eleme

<b>MOL</b>	13%
<b>OTP Bank</b>	10%
<b>CEZ</b>	7%
<b>Richter</b>	6%
<b>PKO Bank</b>	5%

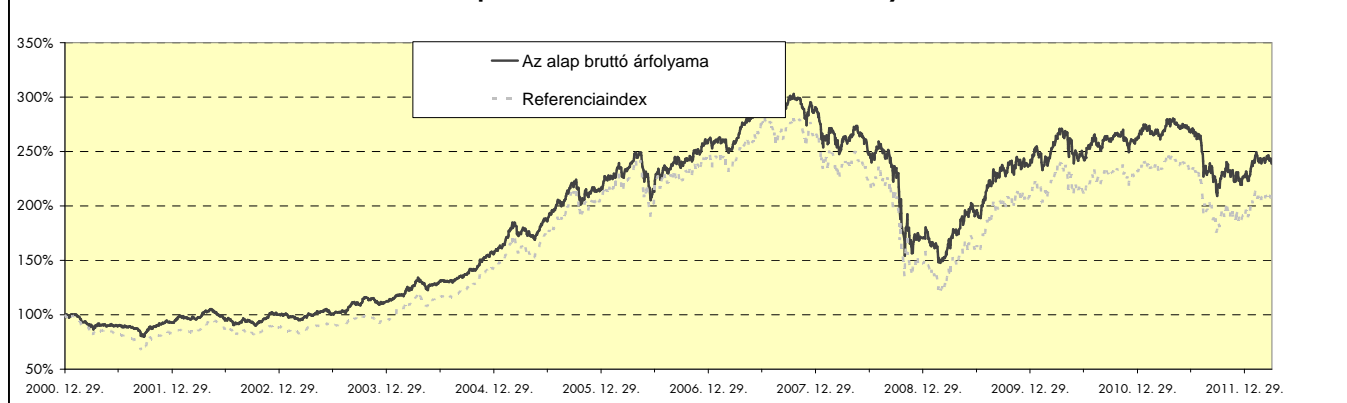
### Kiegészítő információk

A Raiffeisen Befektetési Alapkezelő Zrt. tagja a Befektetési Alapkezelők és Vagyonkezelők Magyarországi Szövetségének (BAMOSZ).

A Raiffeisen Részvény Alap "részvényalap" a BAMOSZ kategorizálása szerint, így részvény típusú eszközeit 80% fölött tartja.

Mivel a részvény típusú eszközök aránya a portfólióban hónap végén 86,48% volt, így ennek a feltételnek az alap jelenleg megfelel.

### Az alapnak és referenciaindexének bruttó árfolyama



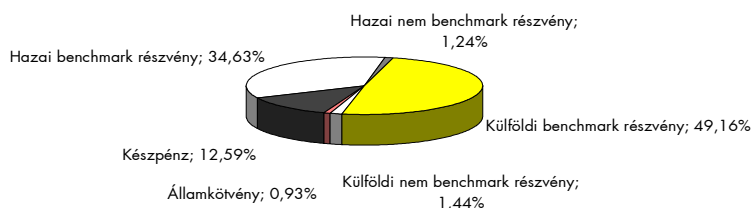
### További fontos információk

Felhívjuk a befektetők figyelmét arra, hogy a jelenlegi szabályozás alapján a befektetési alapokon elért hozam a kamatadó hatálya alá tartozik, és azt a jelenlegi szabályozás alapján 16%-os mértékű adó terheli, amennyiben a befektetési jegyek megvétele 2006. augusztus 31. után történt. Felhívjuk továbbá arra is a figyelmet, hogy a befektetőkét számlavezetési és egyéb költségek, valamint befektetési jegyek forgalmazása során a vételi, eladási és átváltási jutalék is terheli. A fenti költségek mértékéről a befektetési alap tájékoztatója és a befektetési jegy forgalmazójának kondíciós listája ad pontos tájékoztatást.

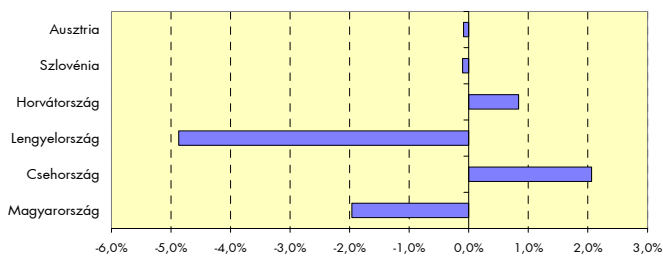
## Piaci események

Március részvénypiaci gyengülést hozott a régiókban, a legtöbb benchmark index esett. Továbbra sincs érdemi előrelépés az IMF megállapodással kapcsolatban, a magyar kormány időhúzó taktikát követ, amit egyelőre tolerál a piac, azonban csak magas kamatok mellett tudjuk finanszírozni magunkat emiatt. Évesítve 4,5%-kal esetek Magyarországon 2011 negyedik negyedében a nemzetgazdasági befektetések, ugyanakkor pozitív volt, hogy a hazai PMI indikátor meglepetésszerűen bővülési tartományba ugrott, ami mögött a kecskeméti Mercedes gyár üzembe helyezése állhatott. Lengyelországban többnyire kedvezőtlen hírek mellett jól tartotta magát a tőzsde. Nőtt az infláció és a fizetési mérlegük is romlott, miközben a lengyel PMI váratlanul esett a bővülés határértékére, 50,0-re. A MOL 456 forintos, a Richter Gedeon pedig 660 forintos osztalékot állapított meg részvényenként, az MNB pedig sikeresen elindította a kétéves futamidejű speciális hitel-újrafinanszírozási programját. Az összes magyar blue-chip esett (BUX -3,38%), a MOL teljesített a legjobban: -1,60%, míg a Richter -2,65%-ot, a Magyar Telekom pedig -2,20%-ot veszített értékéből. Az OTP papírja utolsó lett a négyesfogatban a maga -4,23%-os esésével. Forintban tekintve a lengyel tőzsdeindex (WIG20) hozama +0,13%, a cseh indexé (PX) pedig -1,38% volt márciusban. A forintban legjobban teljesítő egyedi részvények között a lengyel finomítót, a PKN Orlent találjuk (+6,70%), továbbá két cseh cég papírját, a szintén olajcég Unipetrol képes volt +4,96%-ot javulni forintban, a dohányipar Philip Morris pedig +4,31%-ot. A negatív lista ebben a hónapban hosszabb lett, melyet kisebb kapitalizációjú magyar cégek vezetnek: a pénzügyi és menedzsment kihívásokkal küzdő E-Star -27,39%, a CIG Pannónia -20,08%. A nagyobb és fontosabb cégek között is volt alulteljesítő: a cseh szénbánya New World Resources -14,28%, a gyógyszeripari Egis -9,57%, és az osztrák Erste Bank -8,10%. A forint hullámozó kereskedés után gyengült valamelyest márciusban. Az euró árfolyama 288,15-ön indította a hónapot, a kurzus alja 286,80-nál volt, a teteje pedig 298,30-nál, végül 294,50-en zárta hónapot. A dollár árfolyama is nőtt 215,70-ről 220,70-ig. A forint legerősebb pontja 215,30-nál, leggyengébb kötése pedig 227,65-nél volt körülbelül a bankközi devizapiacra. A Magyar Nemzeti Bank Monetáris Tanácsa nem változtatott az irányadó kamatszinten, ami továbbra is 7,00 százalék.

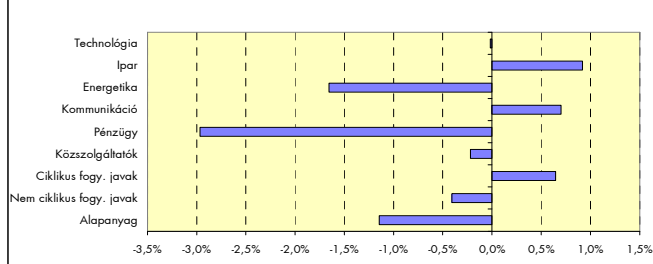
### A portfólió szerkezete



### Országsúlyok a referencia indexhez képest



### Szektorsúlyok a referencia indexhez képest



### Kockázati mutatók \*

Szórás	18,35%
Követési hiba	5,89%
Sharpe-mutató	0,10
Információs hányados	0,13
Alfa	0,78%

\* az elmúlt három év napi adatai alapján számolva - évesített adatok

### A kockázati mutatók értelmezése:

Szórás	A befektetési alap árfolyam-ingadozásának erősségét mutatja meg. Minél magasabb az értéke, az alap havi hozamai átlagosan annál jobban eltérhetnek az - indulás óta mért - átlagos havi hozamszinttől.
Követési hiba	Azt méri, hogy a befektetési alap milyen mértékben tér el a referenciaindexétől. Az eltérés mérőszáma az alap hozamából és a referenciaindex hozamából képzett különbségnek a szórása.
Sharpe-mutató	A kockázatmentes hozam feletti hozamtöbblet osztva a hozamok szórásával. Az egységnyi kockázatra jutó többlethozamot mutatja meg, csak pozitív értéke értelmezhető.
Információs hányados	A felülteljesítés kiegyensúlyozottságának mutatószáma, az alfa és a követési hiba hányadosa. Az elért többlethozamot viszonyítja a referenciaindextől való eltérés mértékéhez.
Alfa	Az alapkezelő által elért, a piac teljesítményéhez viszonyított többlethozam (bruttó hozamok alapján). A piacot jelen esetben a referenciaindex jelenti.

### További fontos információk

Befektetési döntése előtt minden esetben olvassa el az Alap hivatalos Tájékoztatóját és Kezelési Szabályzatát, melyeket az alapok forgalmazási helyein, illetve az Alapkezelőnél lehet beszerezni. Annak ellenére, hogy a jelen kiadványunk pontossága, helyessége érdekében a lehető legteljesebb körültekintéssel jártunk el az Alapkezelő nem tud garanciát vállalni az abban foglaltakért. Az Alapkezelő és annak munkatársai nem vállalnak felelősséget azért az üzleti döntésért, vagy annak valamely következményéért, melyet bármely személy a jelen kiadványban foglaltak alapján hoz.