

# Raiffeisen Részvény Alap

## Havi jelentés

a 2011. július 1 - 2011. július 31. időszakra



# Raiffeisen ALAPOK

Raiffeisen Befektetési Alapkezelő Zrt.

1054 Bp. Akadémia u. 6.

www.raiffeisenalapok.hu

### Alap Adatok

Az alap indulása	1997.11.25
Alapkezelő	Raiffeisen Befektetési Alapkezelő Zrt.
Al-alapkezelő	-
Letétkezelő	Raiffeisen Bank Zrt.
Könyvvizsgáló	KPMG Hungária
Vezető forgalmazó	Raiffeisen Bank Zrt.
Az alap típusa	részvényalap
Referencia index	50% CETOP20 30% BUX 20% RMAX
Max. éves alapkezelési díj	2,0%
Letétkezelő éves díja	0,25%

### Stratégia

Az Alap eszközeinek legalább 70%-át részvényekbe, a fennmaradó részt likvid eszközökbe fekteti. Az Alapkezelő a piaci helyzet mindenkor megítélésének megfelelően dönt a részvényeknek és egyéb eszközöknek az alap saját tőkéjén belüli arányáról, így előfordulhat olyan piaci szituáció, amikor a részvényhányadot az Alapkezelő 70% alá csökkenti. Kedvező tőkepiaci helyzetben ugyanakkor a részvények aránya megközelítheti a 100%-ot is. Az Alapkezelő a hazai és egyéb kelet-európai tőzsdén jegyzett vállalatok elemzése alapján olyan befektetési stratégiát alakít ki, amely középtávon az egyedi részvényekbe történő befektetés kockázati szintjénél alacsonyabb kockázat mellett a kötvénybefektetések hozamát meghaladó megtérülést biztosít.

### Hozamok

	árfolyam- változás	árfolyam (az időszak végén)	nettó eszközérték	bruttó éves hozam	referenciaindex hozama
<b>2011. január 1-től 2011. július 31-ig:</b>					
<b>2011. 7. 31.</b>	<b>-1,26%</b>	2,085703 Ft	3 169 176 610 Ft	-0,37%	-1,52%
<b>Korábbi években:</b>					
<b>2010. 12. 31.</b>	<b>7,18%</b>	2,112308 Ft	3 978 077 614 Ft	8,87%	9,77%
<b>2009. 12. 31.</b>	<b>38,80%</b>	1,970775 Ft	4 139 431 942 Ft	40,96%	44,28%
<b>2008. 12. 31.</b>	<b>-41,65%</b>	1,419852 Ft	3 269 759 130 Ft	-41,14%	-39,42%
<b>2007. 12. 31.</b>	<b>9,33%</b>	2,433468 Ft	5 173 733 053 Ft	11,59%	8,43%
<b>2006. 12. 31.</b>	<b>17,73%</b>	2,225734 Ft	3 794 957 174 Ft	20,79%	18,58%
<b>2005. 12. 31.</b>	<b>34,00%</b>	1,890598 Ft	2 736 232 336 Ft	36,34%	39,46%
<b>2004. 12. 31.</b>	<b>37,17%</b>	1,410882 Ft	1 520 435 378 Ft	40,65%	44,13%
<b>2003. 12. 31.</b>	<b>10,01%</b>	1,028546 Ft	988 688 841 Ft	12,40%	7,68%
<b>2002. 12. 31.</b>	<b>5,35%</b>	0,934988 Ft	639 088 182 Ft	7,81%	6,15%
<b>2001. 12. 31.</b>	<b>-9,72%</b>	0,887492 Ft	389 139 349 Ft	-7,19%	-17,18%

A „bruttó hozam” kifejezés azt jelenti, hogy az alapot terhelő költségeket nem vettük figyelembe a hozam kiszámításánál, így az összehasonlítható a referenciaindex hozamával. Az árfolyamváltozás százalékos mértéke a befektető által elérhető vagyonnövekedést mutatja be, amennyiben a teljes évben megtartotta befektetését. A fenti hozamok nem jelentenek garanciát a jövőre nézve és nincsenek összefüggésben az alapok jövőbeni hozamaival. A közölt hozamadatok nominálisak és az adott naptári évre vonatkoznak. Az alap indulásának évében a hozamok egy évnél rövidebb időre vonatkoznak.

### Befektetési horizont és kockázat

ajánlott minimális befektetési időtáv	vállalt kockázat
<b>5 év</b>	<b>magas</b>
3 év	közepes
2 év	
1 év	
6 hónap	alacsony
1 hónap	
1 hét	

### A portfolió 5 legnagyobb hányadú eleme

<b>OTP Bank</b>	12%
<b>MOL</b>	12%
<b>Richter</b>	7%
<b>Erste Bank</b>	5%
<b>CEZ</b>	5%

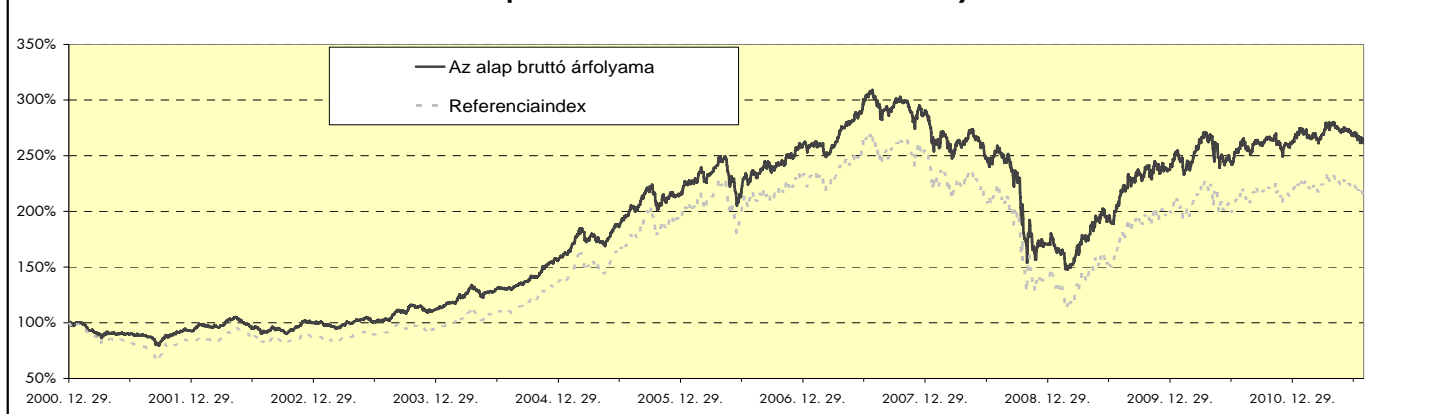
### Kiegészítő információk

A Raiffeisen Befektetési Alapkezelő Zrt. tagja a Befektetési Alapkezelők és Vagyonkezelők Magyarországi Szövetségének (BAMOSZ).

A Raiffeisen Részvény Alap "részvényalap" a BAMOSZ kategorizálása szerint, így részvénytípusú eszközeit 80% fölött tartja.

Mivel a részvénytípusú eszközök aránya a portfolióban hónap végén 76% volt, így ennek a feltételnek az alap nem felel meg.

### Az alapnak és referenciaindexének bruttó árfolyama



### További fontos információk

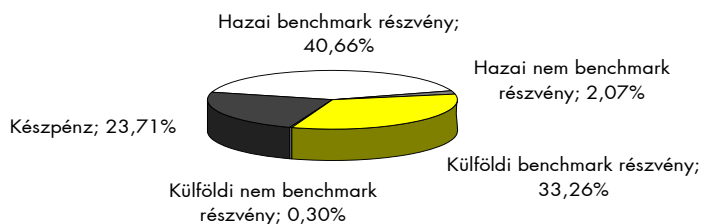
Felhívjuk a befektetők figyelmét arra, hogy a jelenlegi szabályozás alapján a befektetési alapokon elért hozam a kamatadó hatálya alá tartozik, és azt a jelenlegi szabályozás alapján 16%-os mértékű adó terheli, amennyiben a befektetési jegyek megvétele 2006. augusztus 31. után történt. Felhívjuk továbbá arra is a figyelmet, hogy a befektetőket számlavezetési és egyéb költségek, valamint befektetési jegyek forgalmazása során a vételi, eladási és átváltási jutalék is terheli. A fenti költségek mértékéről a befektetési alap tájékoztatója és a befektetési jegy forgalmazójának kondíciós listája ad pontos tájékoztatást.

## Piaci események

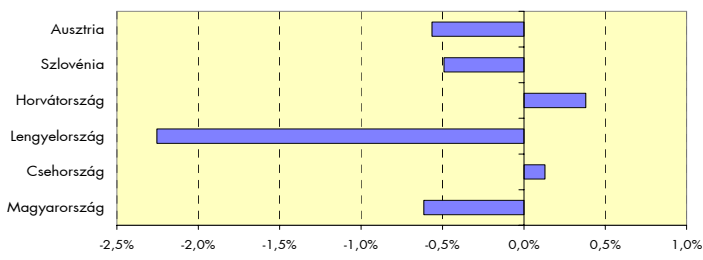
A hónapban egyetlen téma körül forgott a világ: ez az adósság és a deficit volt. Mind az európai adósságválság, mind az amerikai adósságplafon megemlése aggasztotta a befektetőket, a gazdaságok növekedési kilátásainak romlása kifejeződött a fejlett államkötvények csökkenő hozamaiban. A régió összességében megint esett: a defenzív cseh piac forintban 2,17 százalékkal csökkent, a legjobb a lengyel piac volt (WIG20 index: -0,69%), a BUX ismét gyengén teljesített (-4,74%). A legfontosabb piacmozgató hírek júliusban a nemzetközi oldalról jöttek, a hazai szereplők ugyanakkor aggódva figyelték a svájci frank erősödését, ami rányomta bélyegét az OTP részvény árfolyamára (-8,63%), ami a legrosszabb teljesítményt nyújtotta a hónapban a BUX tagok közül. Egyedül a Richter volt képes felértékelődni (+3,58%) a blue-chip papírok közül. Érdekes volt látni, hogy az amúgy defenzív jellegű Magyar Telekomot mennyire elkerülték a vevők (-7,81%), még a MOL-t sem adták ennyire (-3,81%). A régiós papíroknál a bankok és a ciklikus nyersanyag- vagy olajrészvények szenvedtek eladói nyomástól, a defenzív telekom és gyógyszeripar teljesített jobban, azaz klasszikus kockázatelutasító időszak volt július hónapja.

Az euró árfolyama 11 forintos sávban ingadozott júliusban, a hónap eleji 266-ról 269,70-re mozdult el. A hónap során először erősödött a hazai deviza 262,20-ra, majd a rossz nemzetközi hírekkel párhuzamosan egészen 273,40-ig gyengült az európai közös valutával szemben. A dollár árfolyama 183,30-ról 187,30-re változott, de júliusban volt, hogy 194,50 forintért adtak egy dollárt a bankközi devizapiacra. A Magyar Nemzeti Bank Monetáris Tanácsa nem változtatott a 6 százalékos alapkamat szintjén.

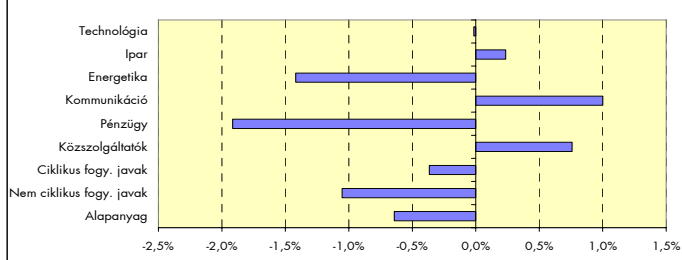
## A portfólió szerkezete



## Országsúlyok a referencia indexhez képest



## Szektorsúlyok a referencia indexhez képest



## Kockázati mutatók

Szórás	16,31%
Követési hiba	6,46%
Sharpe-mutató	0,05
Információs hányados	0,02
Alfa	0,12%

## A kockázati mutatók értelmezése:

Szórás	A befektetési alap árfolyam-ingadozásának erősségét mutatja meg. Minél magasabb az értéke, az alap havi hozamai átlagosan annál jobban eltérhetnek az - indulás óta mért - átlagos havi hozamszinttől.
Követési hiba	Azt méri, hogy a befektetési alap milyen mértékben tér el a referenciaindexétől. Az eltérés mérőszáma az alap hozamából és a referenciaindex hozamából képzett különbségnek a szórása.
Sharpe-mutató	A kockázatmentes hozam feletti hozamtöbblet osztva a hozamok szórásával. Az egységnyi kockázatra jutó többlethozamot mutatja meg, csak pozitív értéke értelmezhető.
Információs hányados	A felülteljesítés kiegyensúlyozottságának mutatószáma, az alfa és a követési hiba hányadosa. Az elért többlethozamot viszonyítja a referenciaindex-től való eltérés mértékéhez.
Alfa	Az alapkezelő által elért, a piac teljesítményéhez viszonyított többlethozam. A piacot jelen esetben a referenciaindex jelenti. Szintén csak a pozitív értékek értelmezhetőek.

## További fontos információk

Befektetési döntése előtt minden esetben olvassa el az Alap hivatalos Tájékoztatóját és Kezelési Szabályzatát, melyeket az alapok forgalmazási helyein, illetve az Alapkezelőnél lehet beszerezni. Annak ellenére, hogy a jelen kiadványunk pontossága, helyessége érdekében a lehető legteljesebb körültekintéssel jártunk el az Alapkezelő nem tud garanciát vállalni az abban foglaltakért. Az Alapkezelő és annak munkatársai nem vállalnak felelősséget azért az üzleti döntésért, vagy annak valamely következményéért, melyet bármely személy a jelen kiadványban foglaltak alapján hoz.