



## Díjak

A díjakat az Alap működési költségeinek fizetésére használják fel, ezen belül a marketing és a forgalmazás költségeire. Ezek a díjak csökkentik az Ön befektetésének potenciális növekedését.

A bemutatott jegyzési és visszaváltási díjak a maximumértékek. Egyes esetekben lehet, hogy kevesebbet kell fizetni. A tényleges jegyzési és visszaváltási díjakról kérdezze meg pénzügyi tanácsadóját vagy a forgalmazót.

\* Amikor az Alapkezelő azt gyanítja, hogy egy befektető túlzott kereskedést folytat, akár 2%-os mértékű, az Alapba befizetendő díj vethető ki.

A folyó költségek értéke tizenkét hónapos időszak ráfordításain alapul, amely 30 június 2013. Ez a szám évről évre változhat. Nem tartalmazza a portfólió kereskedéssel kapcsolatos költségeit, kivéve a letétkezelőnek fizetett díjakat és a jegyzési/visszaváltási díjat (ha van ilyen), amely egy mögöttes kollektív befektetési vállalkozásnak fizetendő.

\*\* Amennyiben az Alap, költségeinek csökkentése érdekében értékpapír-kölcsönzésre vállalkozik, az Alap a kapcsolódó, ebből keletkező bevétel 60%-át megkapja, a fennmaradó 40%-ot pedig a BlackRock kapja meg,

mint az értékpapír-kölcsönzés megbízottja. Mivel az értékpapír-kölcsönzés bevételeinek megosztása nem növeli az Alap működésének költségeit, ez a folyó költségekben nem szerepel.

További információkat a díjakról az Alap Tájékoztatójában talál, amely a [www.blackrock.com](http://www.blackrock.com) címen érhető el.

### Az Ön befektetése előtt vagy után felszámolt egyszeri díjak

Jegyzési díj	5,00%
Visszaváltási díj	Nincs*

Ez a maximális összeg, amely pénzből kivethető, annak befektetése előtt, vagy mielőtt befektetéseinek jövedelmét kifizetik.

### Az Alaptól beszedett évenkénti díjak

Folyó költségek	1,82%**
Az Alaptól bizonyos feltételek esetén beszedett díjak	
Teljesítménydíj	Nincs

## Múltbeli Teljesítmény

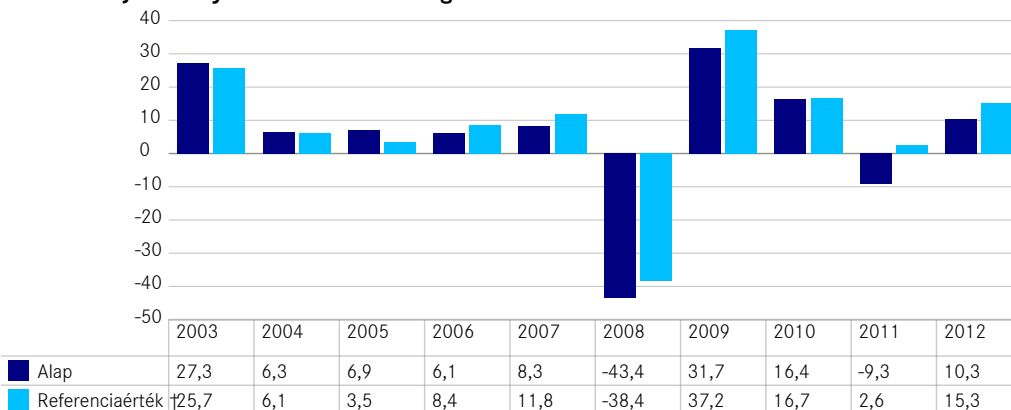
A múltbeli teljesítmény nem jelent útmutatást a jövőbeli teljesítményre.

Az ábra az Alap éves teljesítményét mutatja, az év: USD az ábrában szereplő minden egyes teljes naptári évre. Az év végi nettó eszközérték százalékos változásaként fejezik ki. Az Alap indítása: 1999. A részvényosztály indítása: 1999.

A teljesítmény a folyó költségek levonása után értendő. A számításokban az esetleges jegyzési /visszaváltási díjak nem szerepelnek.

† Referenciaérték: Russell 1000 Growth (USD). 2006. április 1. előtt az Alap ettől eltérő referenciaértéket használt, amelyet a referenciaérték-adatok tükröznek.

### Múltbeli teljesítmény 2012. december 31-ig



## Gyakorlati Információk

- ▶ Az Alap letétkezelője a The Bank of New York Mellon (International) Limited Luxemburgi Fióktelepe.
- ▶ További információkat az Alapról a tájékoztatóból és a BlackRock Global Funds (BGF) legutóbbi éves és féléves jelentéseiből szerezhet be. Ezek a dokumentumok ingyenesen hozzáférhetőek angol nyelven és bizonyos más nyelveken. Ezek – más információkkal, mint például a részvényárfolyamokkal, együtt – megtalálhatók a BlackRock weboldalán, a [www.blackrock.com](http://www.blackrock.com) címen, vagy felhívhatja a Nemzetközi Befektetési szolgáltatás csapatát, a +44 (0) 20 7743 3300 számon.
- ▶ A befektetőknek tudomásul kell venniük, hogy az Alapra vonatkozó adóügyi jogszabályok hatással lehetnek az Ön által az Alapban elhelyezett befektetés személyi adózási pozíciójára.
- ▶ Az Alap a BGF – egy alapok alapja felépítésű, több részalapot magában foglaló alap – részalapja. Ez a dokumentum kifejezetten az Alapra és a dokumentum

- ▶ elején megnevezett részvényosztályra vonatkozik. A tájékoztató, az éves és féléves beszámolók azonban az alapok alapjának egészére készülnek.
- ▶ A BGF kizárólag az olyan, ebben a dokumentumban szereplő kijelentés alapján vonható felelősségre, amely félrevezető, pontatlan vagy a tájékoztató vonatkozó részeivel inkonzisztens.
- ▶ A többi részvényosztályról további információkat a tájékoztatóban találhat.
- ▶ A luxemburgi törvények szerint a BGF megosztotta kötelezettségeit részalappal között (vagyis az Alap eszközeit nem fogják más, BGF-en belüli részalapot kötelezettségeinek rendezésére felhasználni). Emellett az Alap eszközeit a többi részalapot eszközeitől elkülönítve tartják.
- ▶ A befektetők az Alapban lévő részvényeikkel áttérhetnek egy másik, BGF-en belüli részalapot részvényeire (ez alól kivételt képez, hogy a Q részvényosztályra nem lehet áttérni, és csak a B és Q részvények válthatók át B részvényekre), amennyiben bizonyos, a tájékoztatóban ismertetett feltételeknek megfelelnek.

Ez az Alap Luxemburgban kapta meg az engedélyt, és a Commission de Surveillance du Secteur Financier (CSSF) szabályozása vonatkozik rá.

Ez a Kiemelt befektetői információ pontos a következő időpont szerint 18 július 2013